

Gros plan sur les carnivores européens

Sources : EAZA carnivore campaign infopack

Le renard polaire (*Alopex lagopus*)

Poids : entre 3 et 5 kg

Taille : 50 cm

Longévité : 3 à 4 ans (50% de mortalité chez les adultes)

Nombre de petits : entre 3 et 11

Régime alimentaire : charognard et prédateur opportuniste (lemmings, campagnols, oiseaux, poissons, baies, algues...)

Organisation sociale : couple reproducteur monogame avec jeunes

Répartition géographique en Europe : Scandinavie, Islande, Russie

Habitat : côtes arctiques, toundra et taïga

Statut : sous population de Scandinavie en **danger critique d'extinction** (une centaine d'individus seulement)

Menaces : isolement et fragmentation des populations, réchauffement climatique, pollution, compétition avec le renard roux...

Particularités : la fourrure du renard polaire possède d'excellentes propriétés isolantes et change de couleur en fonction des saisons (dense et blanche en hiver, courte et brun gris en été).



L'ours brun (*Ursus arctos*)

Poids (mâle) : entre 140 et 320 kg

Taille (mâle) : 90 à 150 cm

Longévité : 25 à 30 ans

Nombre de petits : 2 à 3 en moyenne

Régime alimentaire : omnivore opportuniste (bulbes, fruits, graines, herbe, poisson, carcasses, occasionnellement prédation sur grands ongulés et bétail)

Organisation sociale : solitaire

Répartition géographique en Europe : Europe du Nord et centrale, France, Italie, Espagne

Habitat : forêts, toundra

Statut : certaines sous populations du sud de l'Europe (France, Espagne, Italie) **menacées**

Menaces : conflits avec les populations locales en raison des prédateurs sur le bétail et des pillages de ruches, chasse et braconnage

Particularités : l'ours brun est la plus répandue des espèces d'ours ; il hiberne entre 1 et 7 mois selon les régions.



La loutre d'Europe (*Lutra lutra*)

Poids (mâle) : 8 à 12 kg

Taille : jusqu'à 130 cm

Longévité : 15 ans en zoo

Nombre de petits : 2 à 3 en moyenne

Régime alimentaire : poissons, crustacés, amphibiens, œufs, petits mammifères...

Organisation sociale : solitaire

Répartition géographique en Europe : toute l'Europe sauf les îles de Méditerranée

Habitat : berges des rivières

Statut : espèce **vulnérable**

Menaces : pollution de l'eau, destruction de l'habitat (barrages, drainage des zones humides), accidents de la route, conflits avec les pisciculteurs, braconnage...

Particularités : particulièrement active au crépuscule et durant la nuit, la loutre peut rester plus de 6 minutes sous l'eau.



Gros plan sur les carnivores européens

Le lynx boréal (*Lynx lynx*)

Poids (mâle) : de 12 à 25 kg

Taille (mâle) : 60 à 75 cm

Longévité : 17 ans

Nombre de petits : 2 à 3 en moyenne

Régime alimentaire : strictement carnivore (chevreuils, petits mammifères et oiseaux + occasionnellement cerfs, sangliers et bétail)

Organisation sociale : solitaire

Répartition géographique en Europe : Scandinavie, Russie, est de la France, Europe centrale

Habitat : forêts, montagnes, toundra

Statut : certaines sous populations **menacées**

Menaces : braconnage, conflits avec les éleveurs, raréfaction des proies...

Particularités : le lynx est un animal secret difficilement observable à l'état sauvage ; en Suisse et en France, il a fait l'objet de réintroductions mais la cohabitation avec les éleveurs et les chasseurs reste difficile.



Le chat sauvage (*Felis silvestris*)

Poids (mâle) : 5 kg

Taille (mâle) : 75 cm

Longévité : 15 ans

Nombre de petits : 2 à 4 en moyenne

Régime alimentaire : principalement petits rongeurs et lapins

Organisation sociale : solitaire

Répartition géographique en Europe : Europe du Sud et îles de la Méditerranée, nord-ouest de la France, Écosse...

Habitat : forêts, maquis, lande rocheuse

Statut : espèce sérieusement **menacée** dans certaines régions

Menaces : perte de diversité génétique (hybridation avec les chats domestiques), compétition et transmission de maladies par les chats sauvages domestiques, perte et fragmentation de l'habitat...

Particularités : le chat sauvage entre en activité à la tombée du jour ; il peut vivre dans des forêts inondées saisonnièrement en se nourrissant de rats.



Le vison d'Europe (*Mustela lutrola*)

Poids (mâle) : entre 4,5 à 7,5 kg

Taille (mâle) : 28 à 43 cm

Longévité : 7 à 10 ans

Nombre de petits : 4 à 5 en moyenne

Régime alimentaire : principalement écrevisses + petits mammifères, oiseaux, grenouilles, crabes, poissons...

Organisation sociale : solitaire

Répartition géographique en Europe : nord de l'Espagne, sud-ouest de la France, Russie, Lettonie, Estonie, Biélorussie, Ukraine...

Habitat : petits cours d'eau

Statut : espèce **en danger**

Menaces : destruction de l'habitat, raréfaction des écrevisses, compétition avec le vison d'Amérique (introduit), chasse, accidents de la route...

Particularité : il se déplace beaucoup en automne et en hiver à la recherche de cours d'eau non gelés où il trouve sa nourriture.



Gros plan sur les carnivores européens

Le chacal doré (*Canis aureus*)

Poids (mâle) : 7,5 à 10 kg

Taille (mâle) : 85 cm (queue : 25 cm)

Longévité : 14 ans

Nombre de petits : 2 à 4 en moyenne

Régime alimentaire : omnivore opportuniste (rongeurs, lièvres, reptiles, amphibiens, fruits, champignons, charognes, occasionnellement petit bétail domestique...)

Organisation sociale : couple monogame + adultes subordonnés (meute)

Répartition géographique en Europe : sud de l'Europe centrale, Balkans

Habitat : désert, steppes arides

Statut : population grecque **très menacée voire localement éteinte**

Menaces : chasse, empoisonnement, maladie de Carré, accidents de la route...

Particularités : le chacal chasse en groupe et les adultes régurgitent la nourriture aux jeunes et aux femelles allaitantes.



© Alex Sliwa

Le loup (*Canis lupus*)

Poids (mâle) : 20 à 60 kg

Taille (mâle) : jusqu'à 1,50 m

Longévité : 13 ans

Nombre de petits : 3 à 8 en moyenne

Régime alimentaire : principalement carnivore (grands ongulés, petits vertébrés, charognes, baies, occasionnellement bétail...)

Organisation sociale : couple monogame reproducteur et leurs jeunes (meute)

Répartition géographique en Europe : Espagne, France, Italie, Europe centrale, de l'est et du nord

Habitat : montagnes, zones boisées ouvertes

Statut : certaines sous populations **menacées**

Menaces : conflits avec les éleveurs, braconnage, hybridation avec les chiens domestiques...

Particularités : les jeunes loups commencent à chasser vers l'âge de 10 mois ; la hiérarchie entre les membres de la meute est extrêmement marquée.



© Miha Krofel

Le lynx pardelle (*Lynx pardinus*)

Poids (mâle) : 12 à 15 kg

Taille (mâle) : 36 à 55 cm

Longévité : 13 ans

Nombre de petits : 3 en moyenne

Régime alimentaire : très spécialisé puisque 80% à 100% de son alimentation est constituée de lapins de garenne

Organisation sociale : solitaire

Répartition géographique en Europe : Espagne

Habitat : mélange de prairie et garrigue au-dessous de 1300 m d'altitude

Statut : espèce **en danger critique d'extinction** (moins de 200 individus dans la nature)

Menaces : raréfaction des lapins de garenne, dégradation de l'habitat, faible diversité génétique...

Particularités : le lynx pardelle peut parcourir jusqu'à 7 km par jour ; c'est aussi un excellent grimpeur et un bon nageur.



© Programme conservation *ex situ* du lynx pardelle

Gros plan sur les carnivores européens

Le putois marbré (*Vormela peregusna*)

Poids (mâle) : entre 3 et 7 kg

Taille (mâle) : 29 à 35 cm

Longévité : jusqu'à 10 ans en zoo

Nombre de petits : entre 4 et 8

Régime alimentaire : principalement rongeurs + oiseaux, reptiles, amphibiens, fruits et herbe

Organisation sociale : solitaire

Répartition géographique en Europe : sud-est de l'Europe

Habitat : steppes, déserts

Statut : espèce **vulnérable**

Menaces : destruction de l'habitat au profit de l'agriculture, raréfaction des proies dont il se nourrit, conflits avec les populations locales (prédation sur les volailles)...

Particularités : en état d'alerte, le putois marbré se dresse sur ses pattes arrière, hérisse son poil et émet un cri strident ; il peut aussi sécréter une odeur déplaisante avec ses glandes anales.



© Klaus Rudloff

L'ours polaire (*Ursus maritimus*)

Poids (mâle) : de 400 à 650 kg

Taille (mâle) : jusqu'à 3 m

Longévité : 15 à 20 ans

Nombre de petits : 1 à 3

Régime alimentaire : principalement phoques annelés + poissons, oiseaux marins, charognes, plantes, occasionnellement bélugas et morses

Organisation sociale : solitaire

Répartition géographique en Europe : Norvège, Russie

Habitat : zones polaires

Statut : espèce **vulnérable**

Menaces : recul de la banquise dû au réchauffement climatique, pollution, braconnage, réduction de l'habitat au profit de l'extraction pétrolière et gazière...

Particularité : l'ours polaire possède un odorat très développé, il peut sentir une proie jusqu'à 1 km de distance sur la banquise et à plus d'1 m de profondeur sous la neige compacte.



© Astrid Schute

Le glouton (*Gulo gulo*)

Poids (mâle) : de 12 à 18 kg

Taille (mâle) : 45 cm

Longévité : 8 à 10 ans

Nombre de petits : 2 en moyenne

Régime alimentaire : omnivore opportuniste (principalement charognes, lièvres, rongeurs, œufs, baies)

Organisation sociale : solitaire sauf pendant la saison des amours où le mâle et la femelle restent ensemble pendant plusieurs semaines

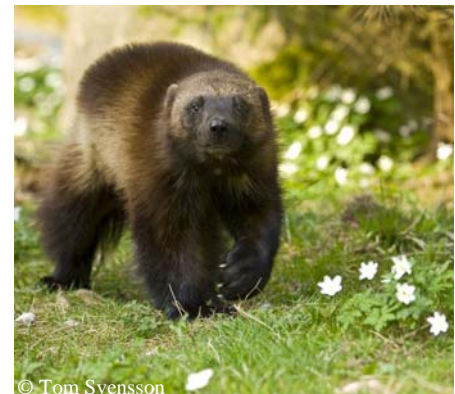
Répartition géographique en Europe : Scandinavie, Sibérie, Estonie

Habitat : toundra, taïga

Statut : espèce **vulnérable**

Menaces : braconnage, fragmentation de l'habitat, conflits avec les populations locales en raison de la prédation sur le bétail, faible taux de reproduction et forte mortalité des jeunes

Particularités : le glouton est un animal puissant et relativement agressif pour sa taille, il peut broyer des os et galoper pendant 10 à 15 km sans s'épuiser.



© Tom Svensson