

Bulletin loup du réseau



N°26 - 2011 // Période du 01.07.2011 au 15.01.2012

Edito



Mercantour - Vallon de la Madone de Fenestre (06) Photo : Y. Leonard

L'année 2012 débute dans la continuité d'une avancée du front de colonisation de l'espèce, notamment dans les massifs Vosgien et Franc-comtois, avec des individus en dispersion détectés bien au nord du cœur alpin documenté jusque là. Les correspondants ont fait preuve une nouvelle fois de réactivité et d'une disponibilité accrue pour collecter les témoignages d'observations visuelles, empreintes, proies sauvages, et réaliser les constats d'attaques qui, comme souvent, sont les premiers révélateurs de la présence de l'espèce sur un nouveau secteur.

Le suivi de la reproduction a permis quant à lui de détecter 14 meutes reproductrices soit un pourcentage de détection sensiblement équivalent à celui des années précédentes. Merci à tous ceux d'entre vous qui ont participé à ces opérations de hurlements provoqués (HP), parfois laborieuses, certes, mais nécessaires au même titre que les autres missions confiées au Réseau par l'Etat. Ces opérations de hurlements provoqués ont par ailleurs suscité des questions chez certains, notamment quant à un possible lien avec la fréquence et/ou la gravité des attaques sur les troupeaux. Nous abordons rigoureusement cette question digne d'intérêt dans un article qui traite de l'étude de la situation dans la Drôme. C'est toujours grâce aux questionnements des uns et des

autres et par l'acquisition de données bien renseignées et leur analyse (en l'occurrence la chronologie des dates de séances de hurlements provoqués et celle des constats d'attaque aux troupeaux) que la connaissance collective progresse. A ce titre, vous trouverez aussi dans ce bulletin les résultats des premières analyses effectuées sur les données fournies par les colliers GPS des 3 louves équipées depuis 2009 dans le cadre du programme prédateur-proies dans le Mercantour.

Par ailleurs, le phénomène de concurrence entre les meutes, déjà évoqué dans un précédent bulletin, se confirme sur d'autres zones (Alpes de Haute Provence) : nous assistons ainsi, grâce aux données acquises par les différents suivis combinés, à des changements de l'occupation de l'espace par les loups qui, pour le moment, ne conduit qu'à proposer des hypothèses. Démêler l'écheveau des déplacements de territoires entre meutes demande un peu de recul et des données issues des différents types de suivis, une autre illustration de la complémentarité des méthodes utilisées. Ainsi, le suivi hivernal confirme - ou pas - le statut des secteurs en zones de présence permanente, le suivi de la reproduction précise la constitution ou la différenciation des meutes, et enfin le typage génétique permet d'affiner ces données avec la caractérisation des loups individualisés sur des territoires.

Et puis, vous l'aurez remarqué, le bulletin loup fait peau neuve, avec une nouvelle maquette, au format similaire pour chacune des éditions loup et lynx. Une autre façon de renforcer visuellement l'unité technique du Réseau autour des problématiques communes liées à la mission de suivi de ces deux espèces.

Sommaire

Actualités : ...p 2

La vie du Réseau : ...p 5

Recherche : Dossier spécial Programme Prédateur-Proie ...p 7

Technique : Les mesures démographiques : retour sur les objectifs... p 12

Les données du Réseau : Bilan du suivi de la reproduction... p 16

Zoom sur : L'évolution de l'occupation territoriale des meutes dans le département des Alpes de Haute Provence...p 22

Bibliographie : p 25

Listing des indices : p 26

L'équipe animatrice du Réseau



Actualités

Douze cas de mortalité recensés en 2011

L'année 2011 se solde par un recensement de 12 cas de mortalités de loups, tous identifiés dans les deux régions alpines. La combinaison des sources de mortalité est cette année un cas particulier dans le sens où tirs réglementaires se combinent avec les cas de braconnages et autres sources naturelles ou anthropiques. Ainsi, le dispositif de tir de défense et/ou prélèvement fait partie des mesures de gestion de la pression de prédation, proposée par l'Etat dans le cadre du plan d'action loup 2008-2012. Ceci-ci se solde par le prélèvement de 3 loups respectivement dans la Drôme (Vercors Ouest), les Alpes de Hautes Provence (Haute Bléone) et les Hautes Alpes (Dévoluy). Outre les 5 cas de collisions ou mortalité naturelle ou d'origine inconnue, 4 cas de braconnage font l'objet d'une procédure judiciaire.



Loup prélevé dans les hautes alpes dans le cadre des autorisations préfectorales. Photo : SD05 / ONCFS

Tableau : cas de mortalité connus année 2011

<u>DATE</u>	<u>COMMUNE</u>	<u>DPT</u>	<u>MASSIF</u>	<u>CAUSE</u>
05/03/2011	Montmaur	05	Céuse-Aujourd	collision
28/03/2011	St Pons	04	Parpaillon Ubye	indéterminée
03/05/2011	Gréolières	06	Cheiron	indéterminée
03/08/2011	Combovin	26	Vercors Ouest	prélèvement réglementaire
13/08/2011	St Etienne D	05	Durbon Jocou	prélèvement réglementaire
19/09/2011	St Etienne T	06	Haute-Tinée	femelle équipée GPS collier coupé
20/09/2011	Bélvèdère	06	Vésubie-Tinée	chute
20/09/2011	Thorame B.	04	Grand Coyer	prélèvement réglementaire
26/09/2011	La Cluse	05	Durbon Jocou	braconnage
01/10/2011	Prads Hte B.	04	Exterieur zone	braconnage
07/11/2011	Espenel	26	Vercors Ouest	collision
15/12/2011	Val des Prés	04	Clarée	indéterminée

Le loup dans le Vaucluse : confirmation d'un retour annoncé



Découverte du loup mort dans le massif du Ventoux le 31 Janv. 2012. Photo : SD84 / ONCFS

La présence du loup sur le massif du Ventoux transpirait déjà au travers d'indices de présence probable mais sans jamais pouvoir le confirmer. Le 31 janvier 2012, le cadavre d'un loup est relevé par le SD du Vaucluse de l'ONCFS sur la commune de Bédoin. L'autopsie a eu lieu

au laboratoire vétérinaire départemental du Vaucluse : l'animal, un mâle adulte, se révèle avoir été tué illégalement par balle. Une procédure d'information judiciaire a été ouverte par le parquet. Les premiers éléments de la présence de l'espèce remontent à l'année 2007 au travers de 2 observations visuelles validées techniquement. En 2008, l'analyse d'une carcasse de chevreuil avait permis de l'attribuer à une prédation probable par le loup, suivie de 2 nouvelles observations visuelles retenues comme probables. Ce n'est qu'à l'automne 2011 que de nouvelles informations apparaissent. Quatre attaques sur des troupeaux domestiques ont lieu et, après expertise technique, la responsabilité du loup n'est pas écartée sur deux d'entre elles. La présence du loup est donc suivie de près sur le Géant de Provence. Des agents de l'ONCFS, déjà correspondants du réseau loup, collectent au jour le jour les différentes informations. Une session de formation complémentaire de nouveaux correspondants est prévue pour grossir les rangs du Réseau dans ce département.

Y. L.

Drôme : un louveteau retrouvé mort... amateur de raisin

Le 07 novembre 2011, un jeune loup mâle de l'année est retrouvé mort sur la voie ferrée au village d'Espenel (vallée de la Drôme). Victime évidente d'une collision ferroviaire, confirmée lors de l'autopsie, l'animal âgé de 5 mois pesait "déjà" près de 23 kg. Le jeune loup était en bonne condition physique (graisses sous-cutanées, mésentériques et périménales abondantes) et son estomac contenait plusieurs centaines de grammes de raisins non mastiqués, ni digérés, ainsi que des poils et esquilles d'os, preuve du comportement alimentaire très opportuniste de l'espèce. Un complément d'analyse toxicologique est actuellement en cours pour éliminer l'hypothèse d'une ingurgitation de poison.

Plusieurs hypothèses plausibles existent pour cerner l'origine de l'animal : le louveteau, trop jeune pour être en dispersion, pourrait être issu de la meute connue du Vercors Ouest toute proche, dont les indices de présence les plus au sud ces dernières années ont été récoltés sur le territoire des communes de St Julien en Quint, Plan de Baix et Gigors et Lozeron. Une seconde hypothèse serait que ce jeune mâle soit issu d'un épisode de reproduction non décelé sur la ZPP du Diois-Baronnies, identifiée

comme telle en 2010. Cette dernière reste cependant moins probable que la précédente dans la mesure où cela supposerait qu'une meute ait été présente sur site dès l'hiver 2010-2011. Or le pistage hivernal en 2010-2011 ne confirme pas cette structuration en meute sur cette zone (seuls 2 loups ayant été suivis lors de pistages sur la haute vallée de la Roanne, toute proche du lieu de la collision). Plusieurs tentatives - infructueuses - de détection de reproduction ont été conduites au cours de l'été sur ce territoire, au sud de la rivière Drôme (voir le bilan du suivi dans ce numéro), dont les limites demeurent encore mal cernées. De plus, la structuration d'un groupe de loups en meute implique dans la plupart des cas une "explosion" du nombre d'indices de présence relevés par les correspondants, ce qui n'est pas le cas pour la ZPP du Diois-Baronnies.

Gageons que les résultats du suivi hivernal en cours sur cette ZPP apporteront de nouvelles informations susceptibles d'affiner nos connaissances sur la dynamique locale de l'espèce.

P. E. B.



Dentition du louveteau retrouvé mort suite à une collision ferroviaire dans la Drôme on remarque les fleurs de lys très marquées sur les incisives caractéristiques d'un animal jeune et photo du contenu stomacal en médaillon. Photo : P.E. Briaudet / ONCFS

Actualités

Des nouvelles du front de colonisation : deux loups dans le massif vosgien



Photo : Forêt du Bonhomme (88). Dédoublé caractéristique de piste de loups - Photo : A. Laurent / ONCFS

Depuis le début du mois d'avril 2011, des attaques répétées sur troupeaux domestiques sont enregistrées sur 8 communes situées en périphérie de la vallée de La Bresse (88).

Doubs : un hiver calme...

Depuis la dernière confirmation de la présence de l'espèce, en juillet 2011, grâce à un piège photographique, les indices de présence se font rares en Franche Comté. Une observation visuelle est réalisée le 26 août sur la commune de La Chapelle D'Huin. Le dernier indice est un excrément, collecté en novembre sur la commune de Vennes, mais dont le profil individuel n'est malheureusement pas exploitable. Le loup a-t-il disparu où est-il en train de se déplacer ? Rappelons que dans le Massif Central un même loup avait été identifié sur 2 départements (15 et 48). Dès lors que l'animal est isolé sans la contrainte de la présence d'autres individus, il peut se déplacer beaucoup plus et explorer tous les territoires alentours.

Au total, 15 exploitations différentes sont concernées, pour 136 victimes constatées. La dernière attaque, au moment où ces lignes sont écrites, a eu lieu le 05 décembre 2011, sur la commune de Thiéfosse (88), alors que la majorité des autres troupeaux étaient déjà rentrés en bergerie depuis deux mois.

Les premières chutes de neige ont permis de détecter à nouveau la présence de l'espèce : fait nouveau, à au moins trois reprises, des dédoublements de piste sont observés ainsi que des déplacements parallèles qui confirment cette fois la présence de deux individus. Ainsi, le 13 décembre une piste de loup traverse le versant ouest du massif du Ballon d'Alsace ; le 27 décembre 2011, sur le versant alsacien, des chasseurs de la vallée de Munster (68), découvrent la présence d'une jeune biche consommée en totalité. Les indices relevés sur la carcasse, les empreintes et les pistes suivies sont caractéristiques du loup. Le lendemain matin, une autre piste fraîche retrace le déplacement du loup sur environ huit kilomètres, à proximité de la crête sommitale. Des conditions météo favorables s'installent enfin, avec une stabilité du manteau neigeux, qui permettra de suivre entre le 14 et le 16 janvier 2012, une nouvelle piste située au sud du massif de la forêt du Bonhomme (88). Sur plus de six kilomètres, les empreintes bien marquées mais qui datent probablement de 24 à 48 heures, comportent tous les critères qui correspondent à une piste de 2 loups. Après avoir chassé sans succès, dans une zone de régénération forestière dense, les animaux se sont déplacés vers l'est et c'est finalement le manque de neige à basse altitude qui a interrompu le suivi.

A. Laurent / ONCFS
Animateur Réseau LL massif vosgien



Dernier cliché réalisé par piégeage photographique en Juillet 2011 - Photo : SD25 / ONCFS

La vie du réseau

Formation de nouveaux correspondants dans les Pyrénées et en Lozère

Les 21 et 22 novembre 2011 s'est tenue à Matemale (66) une formation des membres du réseau loup-lynx Pyrénéen.

Au sein de la région Languedoc Roussillon le département des Pyrénées Orientales s'est enrichi de douze nouveaux membres d'horizons divers : louvetiers, gendarmes, chasseurs et naturalistes. Pour la région Midi-Pyrénées ce sont également douze personnes qui ont été formées aux techniques de collectes d'indices.

Enfin deux agents du SD de l'ONCFS du Lot ont intégré le « réseau de sentinelles » veillant à la possible colonisation par le loup de nouveaux territoires.

A. Bataille / ONCFS

Le Préfet de la Lozère procède à l'installation officielle du Réseau dans son département

Depuis plusieurs années maintenant, des indices de présence du loup sont relevés en Lozère, mais jamais de manière récurrente dans le temps. La configuration de ce département, à la fois montagnard, très boisé, et à faible densité humaine, rendait plausible l'hypothèse d'une détection plus difficile – et donc moins régulière - du loup. Pour palier à cette difficulté, la DDT et la Préfecture ont souhaité qu'une formation de correspondants ait lieu, prélude indispensable au déploiement du réseau.

Une quarantaine de nouveaux correspondants sont donc venus grossir les effectifs formés déjà présents (agents de l'Etat, ONCFS, PNC) par le jeu des mutations géographiques ou des formations internes. Ainsi étoffé, le maillage de « paires d'yeux et d'oreilles » à l'écoute du terrain se densifie autour des indices de présence qui auraient pu nous échapper auparavant. Venus de tous les horizons (APN, FDC, ONF, ONCFS, PNC, Louveterie, Gendarmerie), les stagiaires, très attentifs et interactifs lors de la formation, ont été accueillis dans les locaux de la FDC48, qui avait pour l'occasion mis une grande salle à disposition, à l'architecture très typique des anciennes

Les formations à venir en 2012

En région PACA : du 20 au 22 mars 2012, Montclar (Ubaye), dans les Alpes de Haute Provence. Suite à une demande émise en comité départemental loup dans le Var, une formation aura également lieu en avril à Aups.

En région RA : du 26 au 28 mars 2012 à Pinsot (Belledonne), dans l'isère.



Formation de nouveaux correspondants du réseau Réseau dans les Pyrénées et le Lot "en sentinelle". Photo : A. Bataille /

charpentes à la Philibert (en forme de carène de bateau). Gageons que les nouveaux venus au sein du Réseau pourraient bien ne pas tarder à remplir leurs premières fiches indices ... l'hiver bien neigeux offrant des conditions d'investigation idéales sur le terrain !

EM



Photo : FDC Lozère

Pour tous renseignements :

yannick.leonard@oncfs.gouv.fr

pierre-emmanuel.briaudet@oncfs.gouv.fr

La vie du réseau

Les analyses génétiques dans le bulletin

Depuis quelques temps, l'équipe animatrice du réseau est sollicitée pour que au plus vite, et directement dans le listing du bulletin semestriel, apparaissent les résultats des génotypes individuels des loups au fur et à mesure de leur disponibilité en retour du laboratoire.

Cette demande est tout à fait légitime sur le plan de la réactivité, étant donné le bon niveau de connaissance des correspondants locaux qui sont en capacité de suivre « au plus près » l'évolution et la dynamique de l'espèce sur les territoires qu'ils prospectent et connaissent pour ainsi dire comme leur poche !

"La" référence ... une fois l'équilibre défini entre qualité, pouvoir d'interprétation et réactivité.

Cependant, certaines limites inhérentes à la nature même des analyses génétiques (réalisées sur de l'ADN dégradé, en faible quantité, et peu variable entre animaux) imposent de la prudence dans le traitement des résultats "bruts" en sortie de séquenceur. Si la distinction génétique entre loup et autres espèces peut aisément être faite, celle entre différents individus peut, en théorie au moins, prêter à confusion dans la mesure où le résultat nécessite un comparatif avec l'existant dans les bases de données.

Certains loups se ressemblent énormément sur le plan génétique ou, autrement dit, certains ne sont distingués d'autres que par très peu de caractéristiques génétiques. Il coexistent donc deux risques, très faibles mais réels, l'un de confondre deux animaux pourtant différents, l'autre de différencier deux animaux n'en faisant en réalité qu'un. Différentes procédures existent pour y voir plus clair, que ce soit au laboratoire (qui fournit un indice de qualité de chaque typage génétique réalisé), ou ensuite par comparaison avec la chronologie des résultats obtenus et leur localisation géographique.

Ainsi, chaque génotype décelé pour la première fois est analysé par rapport aux autres cas où il sera ensuite détecté à nouveau. C'est parfois au mieux quelques mois plus tard seulement, qu'une vision rigoureuse de "qui est où" sur un massif de présence de l'espèce devient possible.

Dès lors, la demande légitime de réactivité de communication ne rejoint malheureusement pas toujours le délai nécessaire pour asseoir l'interprétation des données. C'est pourquoi nous avons proposé (Cf QDN 25), pour compenser ce décalage, l'alternative d'une vision par massif (ou inter-massif), dans la rubrique « Zoom sur » de chaque QDN semestriel. Cette façon de faire associe à la fois les nouveautés du semestre en cours à la nécessaire analyse retrospective des informations précédemment ob-

tenues.



L'équipe Loup
Lynx

De la découverte d'un excrément à l'identification du profil génétique, un passage nécessaire de comparaison des profils entre eux est nécessaire pour asseoir les interprétations. Photo : Y. Leonard

Recherche

PROGRAMME PRÉDATEUR-PROIES

Les résultats issus des trois louves équipées par GPS



LE PPP OU PROGRAMME PRÉDATEUR-PROIES

Le programme de recherche scientifique « Prédateur-Proies » a été lancé en 2004 par l'Office National de la Chasse et de la Faune Sauvage (ONCFS) en partenariat avec le Centre National de Recherches Scientifiques (CNRS), la Fédération départementale des Chasseurs des Alpes-Maritimes (FDC 06) et le Parc National du Mercantour (PNM). Son objectif est d'étudier l'incidence de la prédation du loup sur la dynamique, le comportement et la répartition spatiale des populations de quatre espèces d'ongulés sauvages connues pour être des proies du : cerf, chevreuil, chamois et mouflon.

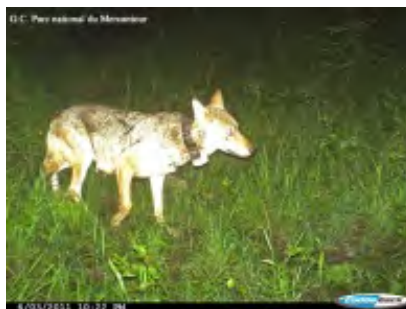
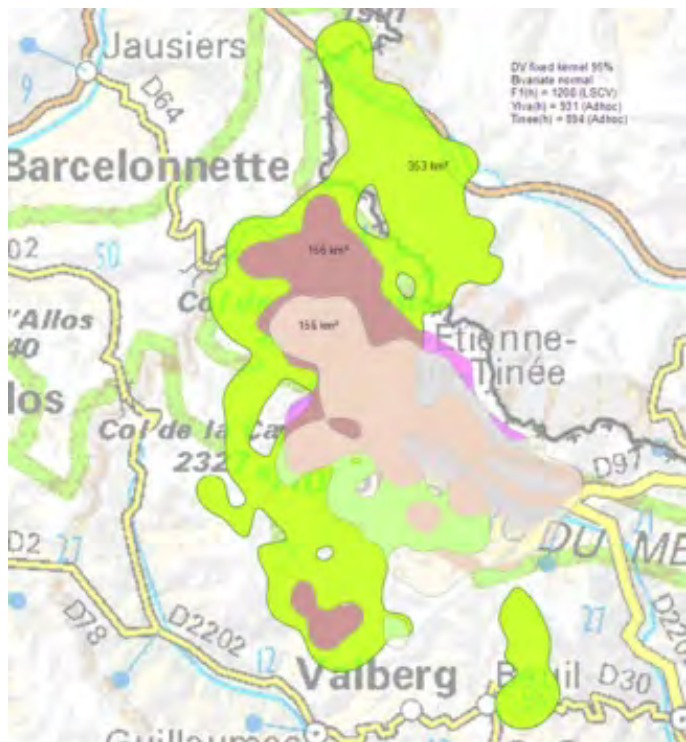
Cette étude est une première en France et même unique en Europe par son approche focalisée sur l'analyse de l'impact sur les proies, plutôt que sur le comportement sensu stricto du prédateur.

Trois louves ont été capturées respectivement en 2009, 2010 et 2011 dans le cadre du Programme prédateur proies, un projet de recherche visant à mesurer l'impact du loup sur les communautés d'ongulés sauvages (Cf. encart). Ces animaux équipés de colliers GPS/GSM ont fourni des données permettant de mesurer l'étendue des domaines vitaux, ainsi que les zones de chasse préférentielles de la meute de Haute Tinée, site expérimental de l'étude. Le statut social de 2 des 3 individus équipés pourrait expliquer en grande partie les différences observées.

LA TECHNOLOGIE GPS/GSM

De nouveaux développements technologiques sont aujourd'hui disponibles sur le marché pour étudier de façon fine le comportement et les habitudes des animaux. Après capture par téléanesthésie depuis un hélicoptère ou par piégeage au sol, un collier GPS est placé autour du cou des loups. La programmation des fréquences de localisations (géo-référencement par satellite) a été fixée toutes les 6 heures le jour et toutes les 30 minutes la nuit.

Les colliers sont également pourvus d'instruments de mesure très sensibles de température et d'activité de l'animal. Equipé en plus d'une carte SIM, le collier utilise le réseau GSM de communication des téléphones mobiles pour transmettre les données à distance via des SMS transmis à intervalle de temps réguliers. Cette technologie offre de plus une grande précision de localisations (<20 mètres) et permet de suivre les loups sans occasionner de dérangements.



La troisième louve équipée prise au piège-photo. Photo : G. Caratti / PNM

Domaines vitaux en été (contour à 95%) des trois femelles suivies par GPS respectivement en 2009, 2010 et 2011 dans le cadre du programme Prédateur Proies en Haute Tinée. Les deux dernières femelles (marron et rose sur la carte) ont été identifiées comme reproductrice expliquant leur domaine vital plus restreint durant la période d'élevage des jeunes

Recherche

PROGRAMME PRÉDATEUR-PROIES

Comparaison des domaines vitaux et des rythmes d'activités

Une première femelle était capturée en juillet 2009 par piégeage au sol. Celle-ci était non reproductrice et, a posteriori à la vue des analyses génétiques réalisées sur les échantillons localement collectés, n'appartenait vraisemblablement pas à la meute de Haute-Tinée. Par la suite, 2 femelles reproductrices ont été capturées par téléanesthésie depuis un hélicoptère : une, en avril 2010, et la dernière en avril 2011.

Une première analyse des données GPS permet de cartographier le domaine vital des individus marqués. Celui de la première louve (non alpha) entre juillet et novembre s'étendait sur 353 km². En revanche celui des deux autres louves (reproductrices) suivies entre avril et octobre fut estimé à 156 km². Cette valeur plus faible est la conséquence de la période de mise bas, pendant et à la suite de laquelle la louve se déplace peu pour cause d'élevage de ses louveteaux. Par contre, en matière de localisation dans l'espace, les domaines vitaux de chacune de ces deux femelles étaient très similaires, traduisant ainsi la stabilité du territoire de la meute.

Malgré la mort en septembre 2010 et 2011 respectivement des deux femelles alpha successives, la meute est restée structurée (une revue analysant plus de 400 exemples à travers le monde rapporte une destructuration de la meute après la mort d'un individu alpha dans 60% des cas). La présence du même mâle alpha depuis 2008 a sans doute contribué à asseoir la continuité de l'organisation sociale de la meute.

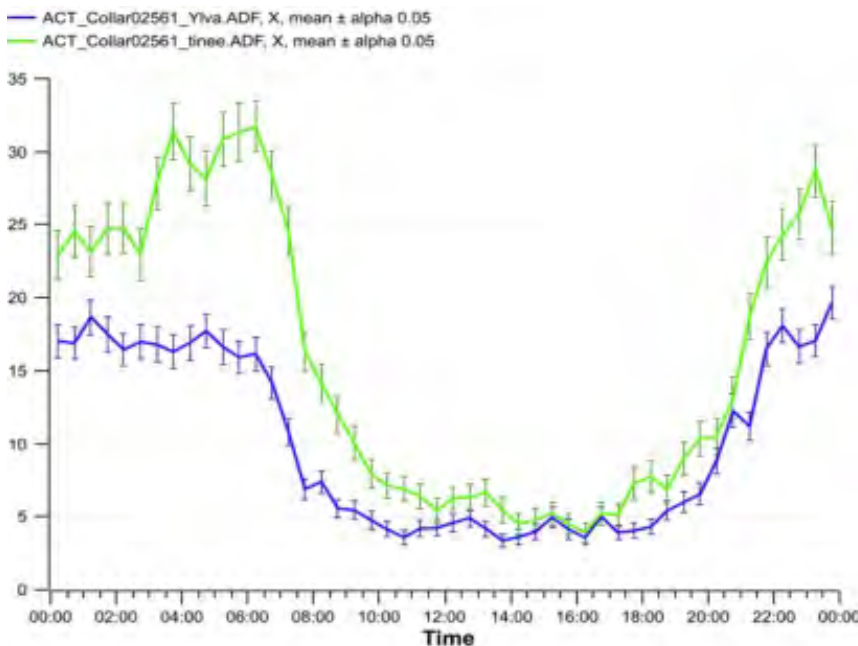
Les déplacements des 3 louves sont mesurés par les distances entre les points successifs enregistrés par le collier. La distance moyenne parcourue par 24 h était de 8 à 10 km (min-max=0.15-30 km). Les distances les plus faibles observées correspondaient surtout à « l'effet tanière » entre la mi-mars et la fin juin, période pendant laquelle les deux femelles reproductrices réduisent beaucoup leurs déplacements.

Une activité nocturne « réglée comme une horloge »

La reprise d'activité significative de ces femelles en reproduction a débuté 9 jours après la mise bas et progressait de 1,5 km /24h à 4,5 km /24h à la fin juin. Le rythme d'activité « normal » a été retrouvé dès la première quinzaine de juillet. Le rythme journalier des 2 femelles reproductrices était quasi-identique avec une phase d'activité nocturne continue entre 18h et 6h, suivie d'une phase diurne continue de repos. Les phases de grands déplacements sont suivies de 3 à 4 jours de déplacements plus réduits et ce avec une périodicité très stable pour les 3 louves.

Ce rythme bien calé traduit une activité de chasse et/ou d'exploitation du territoire très séquentielle, presque qualifiable de « réglée comme une horloge » !

C. D.



Rythme journalier d'activité des deux louves reproductrices d'avril à octobre (mesuré par le nombre de balancement horizontal du collier /5min).

PROGRAMME PRÉDATEUR-PROIES

Zone de repos ou zone de chasse ?

Une analyse plus fine, hors période d'entrée en tanière, permet de cartographier les zones plus ou moins fréquentées par les animaux au sein de leur domaine vital. C'est grâce à l'association des localisations GPS aux données de température et d'activité enregistrées en continu par le collier qu'ont été mises en évidence les différences entre zones de chasse et zones de repos pour les 3 louves capturées en Haute Tannée (06). En effet, que l'animal fréquente plus ou moins une partie de son territoire ne renseigne pas pour autant sur son comportement. Ces noyaux peuvent correspondre à des zones de chasse préférentielles comme à des zones de repos. La mise en rapport des horaires de localisation, avec les données de températures (°C) et d'activité (balancement du collier) également enregistrées en continu par le collier, permet de caractériser plus finement ces noyaux de présence plus intensive des animaux.

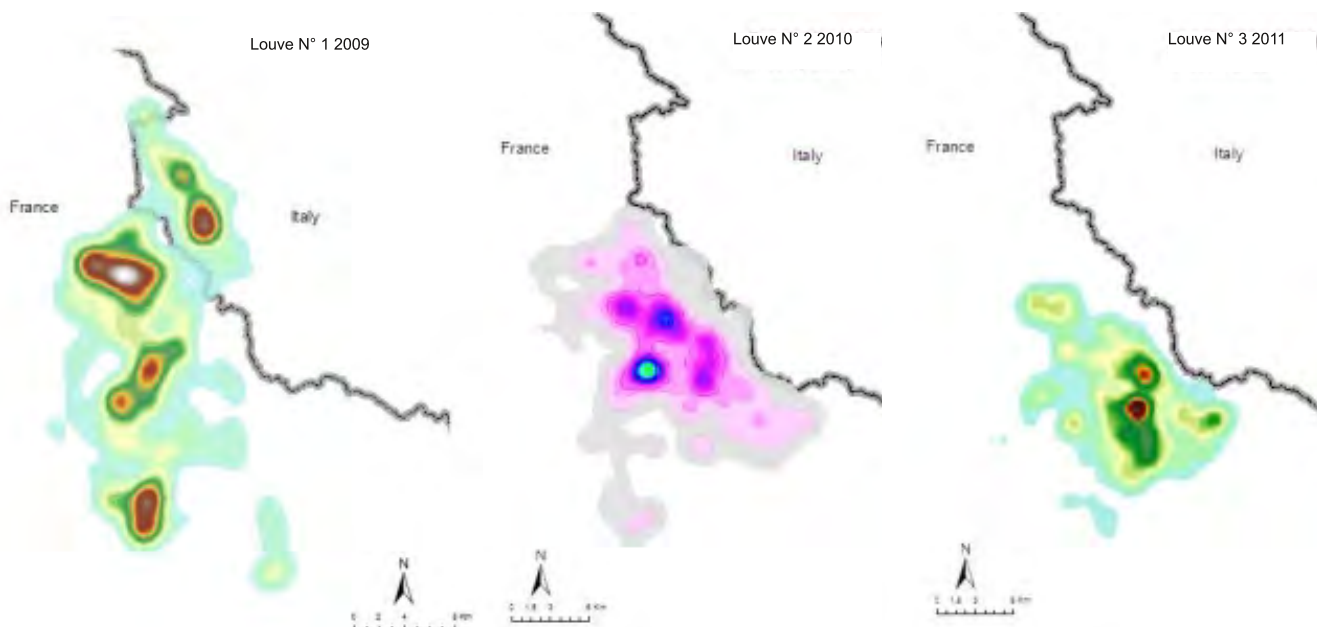
Les colliers GPS posés sur les 3 louves enregistrent les localisations selon les intervalles de temps préprogrammés. L'intensité de présence de chaque animal au sein des différentes zones de son domaine vital est ainsi calculée pour identifier des noyaux préférentiels de fréquentation des loups. Ceux-ci ont été corrigés pour les

deux femelles reproductrices, afin d'enlever « l'effet tanière » qui masquerait les potentielles zones de chasse. Qui dit « zone de fréquentation préférentielle », dit aussi risque théorique de prédation plus marqué pour les proies vivant sur ces noyaux, une composante essentielle pour mesurer et comprendre l'impact de la prédation et la réaction des proies.

Ainsi les noyaux observés chez la première femelle capturée en 2009 représentaient essentiellement des zones de repos. A l'inverse, pour les deux femelles alpha capturées respectivement en 2010 et 2011, ces noyaux représentaient des zones de chasse bien identifiées.

Ces différences potentielles de pression de prédation (une fois les zones de chasse isolées des zones de repos) pourront être mises en relation avec les taux de survie des proies, mesurés sur les quelques 300 animaux (chamois, cerfs, chevreuil, mouflons) marqués et suivis depuis 2005 sur le territoire occupé par la meute de Haute Tannée.

C. .D



Représentation des domaines vitaux des 3 louves suivies par GPS et de l'intensité de présence au sein de leur territoire (methode des noyaux hors effets tanières).

Recherche

PROGRAMME PRÉDATEUR-PROIES

Premiers résultats issus du suivi de la 4ème louve équipée d'un GPS depuis octobre 2011

L'arrêt prématuré du suivi de l'animal équipé en avril 2011 (collier GPS découvert sectionné en septembre) a marqué l'interruption du programme prédateur-proies quant à la mesure des taux de prédation par le loup. La campagne de piégeage au sol, a donc repris et a permis de capturer en octobre une nouvelle louve, née en 2011, toujours dans la meute de Haute Tinée (cf. communiqué de presse <http://www.oncfs.gouv.fr>).

Les deux premières quinzaines de suivi ont montré que suite à la capture, cette femelle a réintégré le reste de la meute. Après s'être cantonnée essentiellement autour de l'ancien site de rendez-vous, elle a commencé à faire des déplacements plus marqués, par exemple dans le Haut Var mais aussi dans le haut de la vallée de la Tinée, comme ce que faisait la meute les années précédentes. Les séquences des prédatons et des observations visuelles montrent que le groupe est régulièrement séparé. La mort de la femelle alpha du groupe n'est sans doute pas étrangère à la faible cohésion sociale de la meute qui doit reconstruire une structure hiérarchique entre ses membres. De part son statut de jeune de l'année, la louve équipée est régulièrement observée soumise par rapport aux autres membres.

Grace au suivi GPS, les zones de stationnement des

animaux sont contrôlées sur le terrain pour vérifier un éventuel acte de prédation, durant des périodes de 13 jours par mois. Parmi les 77 points de stationnement visités depuis le mois d'octobre, une quinzaine d'actes de prédation ont été relevés (1 faon de cerf et une biche, 9 chamois et 3 ovins et chèvres). Une dizaine de retours sur d'anciennes carcasses de proies (domestiques ou sauvages) a été notée. Ce comportement de charognage en début d'hiver, légèrement plus important que pour les autres louves précédemment équipées, est à encore sans doute en lien avec l'âge de cette femelle et la cohésion sociale du groupe en reconstruction. La meute comptait 6 à 8 individus tels qu'observés de visu ou relevés par leurs traces dans la neige, chiffre qui est susceptible de changer d'ici la fin de l'hiver, notamment après les deux périodes de septembre-octobre et mars-avril favorables à la dispersion des sub-adultes.

C. D.
G. Caratti / PNM
C. Anceau / ONCFS



La quatrième louve capturée équipée de son collier GPS / GSM Photo : G. Caratti / PNM

Carcasse de cerf marqué dans le cadre du PPP et prédaté par les loups de la meute de Haute Tinée. La louve suivie par GPS est restée plus de 48h sur cette carcasse pour la consommer
Photo : R. Janin / ONCFS

Recherche

Les loups et la recherche en Scandinavie



Fig. 1 : Distribution de la population de loups en Scandinavie (aire rouge)

Après avoir été reconnu comme disparu à la fin des années 1960, le loup est devenu espèce protégée en Suède (1966) et Norvège (1973). C'est au début des années 1980 qu'il fait son retour dans la péninsule Scandinave par dispersion d'animaux qui recolonisent depuis la population de loups voisine finno-russe. Suite à ce retour, le nombre de loups a stagné jusqu'à ce qu'un nouvel immigrant lui aussi issu de cette population Finno-Russe vienne s'ajouter à ceux déjà présents, marquant dès lors une reconstitution progressive des effectifs de la population de loups scandinave. Ainsi, pendant l'hiver 2010-2011 entre 59 et 61 meutes et/ou couples établis étaient détectés en Scandinavie (Fig.1).

Pour mieux comprendre l'écologie des loups scandinaves et fournir des bases scientifiques pour leur gestion et leur conservation, le « SKANDULV » (projet loup en Scandinavie) a été créé en 2000. Le SKANDULV fait appel aux nouveaux développements technologiques pour étudier le comportement et les habitudes de ce prédateur. Après capture par téléanesthésie depuis un hélicoptère un collier GPS/GSM est placé autour du cou des loups et est programmé pour envoyer en temps réel des SMS contenant les coordonnées X et Y des localisations des animaux marqués. Ces colliers ont une précision de localisations < 20 mètres et permettent de suivre les loups à distance. Il est alors possible d'étudier le taux de prédation qu'ils réalisent sur les populations de proies même hors période de présence de neige au sol. Avant le marquage GPS des loups, la majorité des études



L'élan est la proie principale des loups en Scandinavie (poids compris entre 270 et 600 kg pour les adultes - poids moyen d'un loup : 50 Kg) - Photo : C. Milleret ©

utilisaient le suivi des traces dans la neige pour rechercher les carcasses des proies et ne renseignaient donc que très imparfaitement la prédation. Une fois les localisations reçues, il faut donc organiser un suivi de terrain pour retrouver les carcasses des proies là où les loups semblent avoir stationné pour les consommer. Par contre, pour augmenter l'efficacité dans la recherche des restes de proies quand la neige ne recouvre plus le sol, des chiens entraînés pour ce travail sont aussi utilisés. Ce sont en majorité (95% de la biomasse ingérée en hiver) les élan, et dans une moindre mesure les chevreuils qui sont la cible du prédateur. De plus petites proies sont aussi très occasionnellement consommées, telles que des tétraonidés, des lièvres ou encore des castors.

Une forte sélection des proies

L'intervalle de temps entre deux événements de prédation est très variable mais en général, deux élan par semaine et par meute sont tués en hiver contre quatre élan par semaine et par meute en été. Cependant l'acquisition de nourriture en termes de biomasse en kg obtenue par loup est constante entre ces deux saisons. Cela signifie que des élan de plus petites tailles (i.e. les jeunes élan nés courant juin) sont consommés en été. Parmi les élan tués en été environ 90% sont des juvéniles (<1 an) contre 70% en hiver. Le temps passé par les loups près d'une de leurs proies est en général plus élevé pour les proies les plus grosses. Les loups passent fréquemment moins d'une heure à consommer un chevreuil, mais il n'est pas non plus rare qu'ils restent moins d'une heure à proximité d'une carcasse d'élan.

Les études réalisées en Scandinavie permettent une meilleure compréhension de l'écologie de ce grand prédateur en écosystème nordique. Cependant, à côté des valeurs moyennes qu'elles fournissent ainsi de manière fiable, il ne faut pas perdre de vue que le comportement des animaux sauvages peut être très variable, parfois même d'une façon qui tient quasiment de l'anecdote: ainsi le cas de ces deux loups qui ont tué quatre élan en 29h à l'intérieur d'une zone de moins de 4,4 km... une illustration de la différence qui peut exister entre d'un côté un cas particulier sur lequel il serait hasardeux de tirer des règles générales, et de l'autre la mesure représentative (moyenne des cas) de ce que sont les choses en réalité.

Cyril Milleret - Stagiaire master 2
Univ Lyon 1/ Swedish Univ. of Agriculture Sciences

Technique

Les mesures démographiques et d'occupation du territoire des loups...

Une nouvelle session de suivi de la reproduction des meutes de loups par hurlement provoqué (HP) a été conduite cet été et le bilan vous est présenté dans ce numéro. Derrière ces quelques mots se cachent en fait toute une organisation et un investissement bien spécifiques, destinés à répondre à des objectifs de suivi de population validés par les ministères de tutelle. Outre les contraintes techniques inhérentes à la mise en œuvre de tout protocole qui se déroule à grande échelle (en



Les opérations de hurlement provoqué ont pour objet de mettre en évidence la reproduction au sein des meutes - Photo : ONCFS

l'occurrence 385 points nuits réalisés en 2011 sur les ZPP structurées en meutes), qui plus est de nuit, des difficultés opérationnelles surviennent parfois pour cause d'opposition de la part de certains acteurs du dossier loup. Cela peut être dû soit à une mauvaise appropriation du contexte et des enjeux sous-tendus par ces opérations de terrain, soit à des questionnements, légitimes, par exemple des organisations professionnelles agricoles quant aux possibles effets indirects de la technique des HP utilisée dans une période, l'été, déjà par ailleurs propice aux attaques sur les troupeaux.

A titre d'illustration, faisons un retour sur une situation récente dans la Drôme : début août 2010, quelques jours avant les soirées programmées pour les HP dans le Vercors, des éleveurs se mobilisent contre ces opérations, estimant que les hurlements induisent une recrudescence d'attaques des loups sur les troupeaux. Le Préfet de la Drôme décide alors d'annuler les opérations de suivi pour la saison 2010. En 2011, les mêmes questions étaient à nouveau soulevées par les représentants des éleveurs, et une réunion fut organisée par le Préfet début août à l'initiative de l'ONCFS et de la DDT, afin d'apporter un éclairage technique en réponse aux inquiétudes des éleveurs.

Cet article, basé sur l'exemple drômois, mais dont les conclusions sont de portée plus générale, n'a pour

ambition que de fournir des éléments de réponses au plus grand nombre possible de correspondants et acteurs du dossier loup. Les questionnements posés étant relatifs à l'influence qu'aurait l'utilisation de la technique du hurlement provoqué sur la fréquence et la gravité des attaques aux troupeaux, on imagine aisément que l'analyse de la situation drômoise peut éclairer les discussions ailleurs, sur d'autres massifs de présence des troupeaux ... et des loups.

Des méthodes scientifiques de suivi des populations de loups issues de procédures internationales

Les techniques utilisées en France reposent essentiellement sur la collecte d'indices de présence, comme dans tous les pays qui ont à effectuer de telles opérations de suivi à vaste échelle. Pour être efficace et fournir des résultats qui aient du sens, les protocoles doivent tenir compte des caractéristiques biologiques de l'espèce, et s'appuient donc sur 2 périodes « charnières » dans le cycle annuel biologique du loup :

- un suivi hivernal en période de cohésion maximale des groupes sociaux par pistage (combiné au recueil des observations visuelles) pour mesurer le nombre minimum d'animaux installés dans les territoires ; les variations d'une année à l'autre de ce nombre reflètent assez bien celles de l'ensemble de la population.
- un suivi estival post reproduction par hurlements provoqués qui, s'il est mis en œuvre lorsque les jeunes sont suffisamment grands pour tenter d'imiter les adultes mais cependant non encore matures sur le plan des vocalises (leurs hurlements sont en fait plutôt des jappements) permet de mettre en évidence a minima si la reproduction a eu lieu.

Pour le suivi hivernal (novembre à m), les principaux indices sont les traces, les observations visuelles et les excréments. Ce suivi ne prend pas en compte la population totale mais mesure un indice de la progression de celle-ci au travers de l'évolution de l'effectif minimum d'animaux sédentarisés. Pendant cette période, la récolte accrue d'excréments permet (grâce aux analyses génétiques qui individualisent les loups) de mesurer la probabilité statistique de ne pas détecter un animal (alors qu'il est vivant), ce paramètre servant ensuite de facteur de correction pour estimer la taille totale de la population (somme des loups détectés + les loups non détectés). Les hurlements de loups, spontanés dans ce cas, sont rares à cette époque, et ne permettent de toute façon pas de

Technique

...retour sur les objectifs, les méthodes et la pertinence des actions de terrain

dénombrer les animaux. Ils ne représentent donc logiquement que peu d'information durant l'hiver (2% des indices recueillis).

Le suivi estival (août-septembre) quant à lui, se déroule dans une période où, au contraire, les indices de présence autres que les attaques (du type empreintes, excréments, proies sauvages) sont moins fréquents car plus difficiles à détecter. Schématiquement, le hurlement provoqué sert avant tout à détecter la reproduction, mais il permet aussi :

- de détecter précocement la formation en meute dans les nouveaux secteurs de présence et ainsi assurer une meilleure réactivité du processus d'aide à la décision,
- de mieux connaître le cœur du territoire de la meute, cette information pouvant jouer un rôle sur le niveau du risque de prédation.
- d'améliorer la collecte des excréments immédiatement après la reproduction, ce qui permet ensuite de mieux caractériser par analyses génétiques les déplacements des animaux.

Le comportement de hurlement chez le loup

La technique du hurlement provoqué exploite un comportement naturel de l'espèce. En effet, le hurlement est un réflexe comportemental des canidés. Il participe au processus naturel de défense territoriale des meutes du type « chacun chez soi » et constitue un moyen pour renforcer la cohésion sociale entre les membres du groupe.

Les loups hurlent tout au long de l'année pour se positionner dans l'espace et faire reconnaître leur territoire aux voisins. Ces indices indirects de la présence de l'espèce sont difficiles à décrire par qui n'est pas habitué à en entendre et donc difficile à valider techniquement. Ils sont par contre mieux valorisés en été, une période propice correspondant à la nouvelle structuration du groupe par adjonction des jeunes de l'année. Ces séances de hurlements provoqués, réalisés par des personnes formées, permettent alors d'obtenir des données interprétables et sont donc logiquement bien plus représentés dans les données disponibles en été (Figure 1).

Un Impact sur la structuration et la territorialité des meutes ?

On peut se demander si, puisqu'on imite des concurrents des loups stimulés, les HP entraînent une

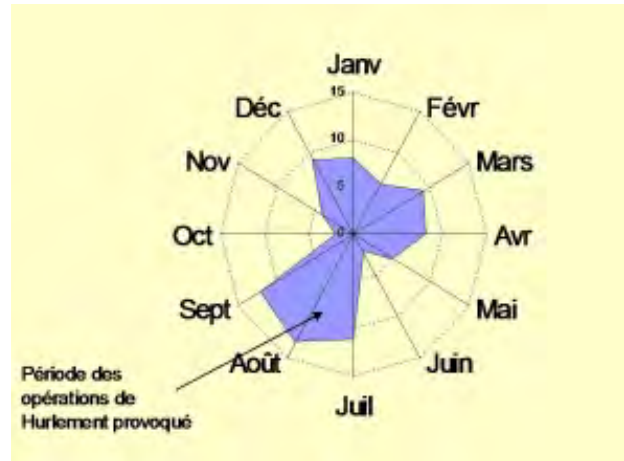


Figure 1 : Répartition mensuelle des relevés de hurlements de loups recueillis par le Réseau loup/lynx. Lors de la stimulation artificielle par le hurlement provoqué en été, on induit simplement un réflexe de réponse (comme avec n'importe quel chien).

déstructuration de la territorialité des meutes ? La figure 2 illustre le recul d'expérience de mise en œuvre de la technique en France. Elle est employée depuis 2003 pour les meutes les plus anciennes. La quasi-totalité des meutes suivies par cette technique sont toujours territorialement actives. Ce résultat simple démontre l'absence de déstructuration des meutes liée à la technique du hurlement provoqué.

Un Impact sur l'accroissement du nombre d'attaques sur les troupeaux, et/ou sur la gravité de ces attaques (nombre de victimes) ?

Les opérations de hurlements provoqués entraînent-elles une recrudescence des attaques dans la ZPP prospectée ? Pour analyser cette question, la fréquence des attaques a été étudiée en comparant le nombre d'attaques dans les 3 jours suivant une opération nocturne de hurlements provoqués avec les autres périodes de 3 jours non précédées par des HP.

L'exercice a été réalisé sur l'ensemble des données de 2003 à 2011 (inclus). Les représentations des séries temporelles des attaques au cours du temps avec les dates des opérations permettent dans un premier temps de visualiser les données disponibles (figure 3. N.B.: seuls les graphiques des 3 dernières années sont présentés, par souci de mise en page).

• On observe que tous les cas de figures existent suivant les années et les meutes. Certaines années, des

Technique

attaques peuvent avoir lieu juste après l'opération, alors que pour d'autres années, les séries d'attaques s'arrêtent au contraire après les opérations de hurlement provoqué ! Pour quasiment toutes les années, les séances de HP ne sont pas suivies d'attaques dans les 7 à 15 j suivants, mais elles ne les empêchent pas non plus ensuite.

- En 2010 (année sans opérations de HP), des attaques ont eu lieu sur la ZPP de Vercors Ouest quasiment aux mêmes dates que l'année 2009 durant laquelle il y avait eu des HP. Ces résultats bruts peuvent se quantifier par comparaison d'une statistique de probabilité qu'il y ait une attaque sur la ZPP, dans les 3 jours suivant une opération de hurlements provoqués, par rapport à cette même probabilité pour les périodes de 3 jours sans séances de hurlements provoqués qui les précèdent. Les résultats montrent (données mises à jours pour 2010 et 2011 inclus) que la probabilité moyenne est sensiblement

équivalente avec HP ou sans (tableau 1). On voit aussi que cette probabilité d'attaque est très variable (de 26% à 74% de risque d'avoir une attaque dans les 3 jours).

Le même exercice a été réalisé pour étudier l'éventuel lien avec la gravité des attaques (i.e. le nombre moyen de victimes sur 3 jours postérieurs aux opérations de HP). Parmi toutes les périodes de 3 jours recensant au moins une attaque, le nombre de victimes sur toute la ZPP oscille autour de 2 en moyenne par période de 3 jours (tableau 2), que ces périodes soient précédées ou non de hurlements. Aucun impact des opérations de HP n'est donc noté sur la gravité des attaques.

Il n'y a donc aucune corrélation entre les hurlements et les attaques, et ce dans les 2 meutes considérées dans cette analyse : les hurlements provoqués n'augmentent pas, mais ne diminuent pas non plus la fréquence des attaques, celle-ci n'étant par ailleurs pas régulière dans le temps.

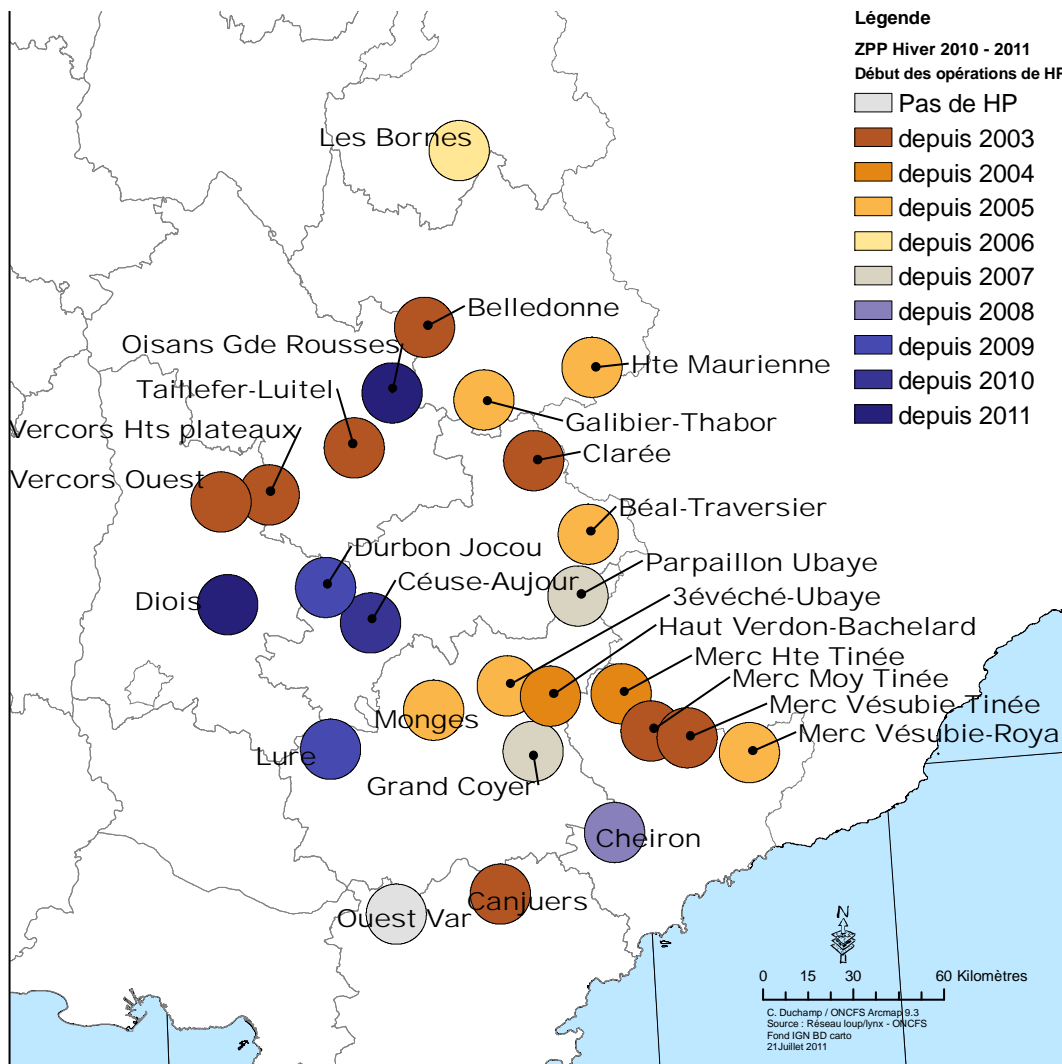


Figure 2 : Cartes des ZPP à l'issue de l'hiver 2010/2011 avec l'année de début de mise en place des hurlements provoqués. En 2010 et après plus de 7 années d'application du protocole, les meutes sont pour la quasi totalité toujours en place

Technique

	<i>Nuit AVEC HP</i>	<i>Nuit SANS HP</i>
Vercors Hts	29 à 62%	37 à 46%
Plateaux	[Moy : 45%]	[Moy : 41%]
Vercors	26 à 69%	29 à 37%
Ouest	[Moy : 47%]	[Moy : 33%]

Tableau 1 : Risque moyen d'apparition d'une attaque (IC 95 %) sous 3 jours suivant une opération de hurlements provoqués, comparé à ce même risque pour les périodes non précédées de

	<i>Nuit AVEC HP</i>	<i>Nuit SANS HP</i>
Vercors Hts	1.5 - 3.6	2.7 - 3.2
Plateaux	[Moy : 2.3 vict]	[Moy : 2.9 vict]
Vercors	1.2 - 3.2	2.4 - 2.9
Ouest	[Moy : 1.9 vict]	[Moy : 2.6 vict]

Tableau 2 : Nombre moyen de victimes (IC 95 %) dans les périodes de 3 jours avec et sans opération de hurlements provoqués qui les précèdent.

Un Impact sur la localisation des attaques ?

Les séances de hurlements provoqués entraînent-elles une modification de la localisation des attaques dans l'espace (report ou attraction) ? La comparaison entre les saisons 2009 et 2010 est parlante : les attaques en 2010 (Figure 4, en rouge) se répartissent sensiblement aux

mêmes endroits que celles notées en 2009, dans les 2 ZPP, alors qu'il n'il y a pas eu d'opération de hurlements provoqués en 2010. On observe aussi l'apparition de nouveaux foyers, dans le Jocou, dus au glissement de la meute de Durbon Dévoluy Jocou jusqu'à présent centrée côté haut alpin, et ce en l'absence de hurlements provoqués

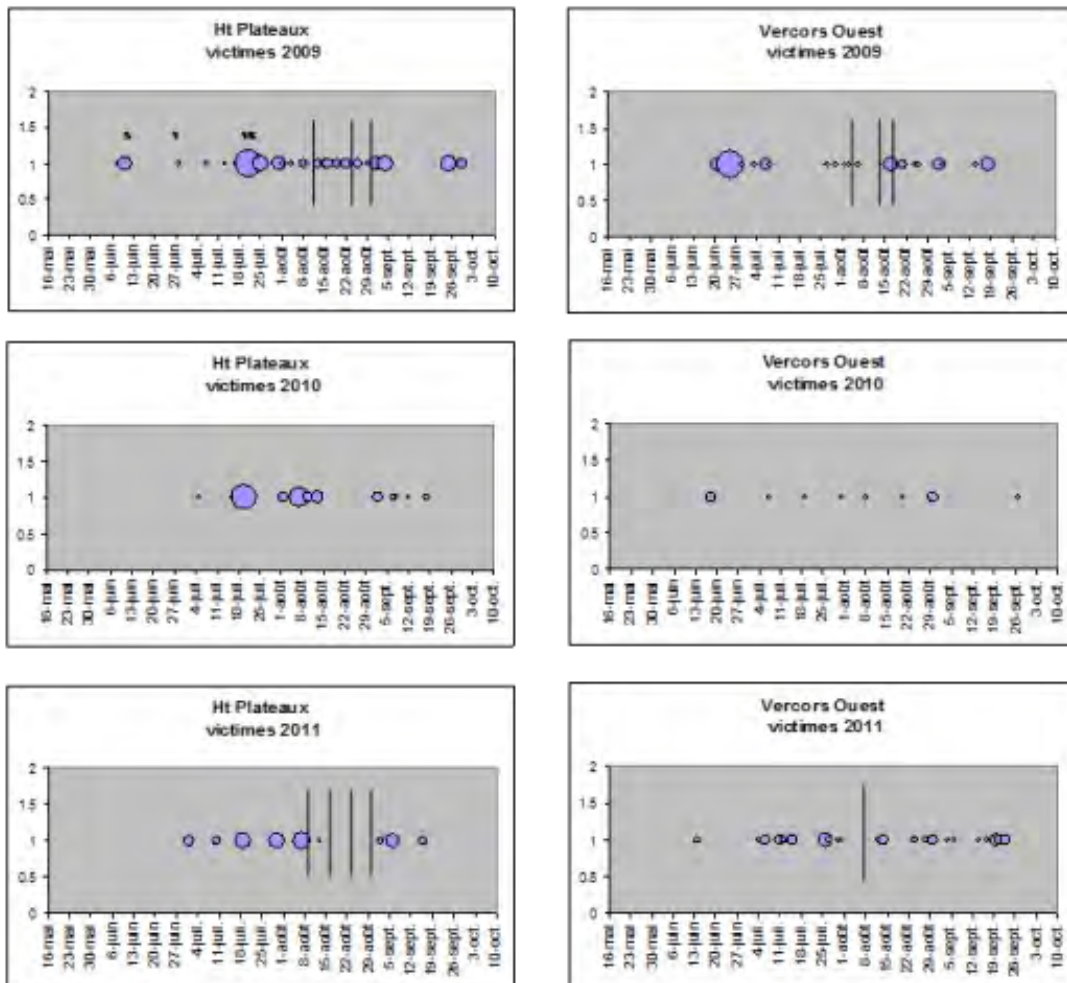


Figure 3 : Représentation des séries temporelles (1 graduation sur l'axe horizontal = 1 semaine) des attaques (cercles) et des dates de hurlements provoqués (barres verticales) pour les 3 dernières années. La taille des cercles correspond au nombre de victimes pour l'attaque considérée. En 2010, aucune session de hurlements provoqués n'a eu lieu.

Technique

cette année là. Cela démontre l'absence de corrélation (et encore moins donc de relation de cause à effet) entre les hurlements provoqués et la localisation des attaques.

Conclusion

Le suivi d'une espèce territoriale telle que le loup, qui se déplace beaucoup et sur de vastes territoires (> 200 km² pour une meute) requiert le déploiement de plusieurs techniques complémentaires pour espérer mieux cerner sa dynamique tant au niveau national que local. Sous sa forme actuelle, le suivi hivernal reste une composante importante de l'évaluation du statut de l'espèce, tout comme le suivi estival, un complément efficace permettant de recueillir diverses informations (reproduction, organisation sociale et spatiale, distinction entre meutes voisines) non disponibles uniquement par le seul pistage hivernal ou les attaques aux troupeaux.

Réalisées en été (par nécessité de pertinence biologique) dans une période par ailleurs hélas propice aux attaques, les séances de HP peuvent être vécues comme perturbatrices par simple hasard de juxtaposition temporelle et d'association aux attaques sur les troupeaux. Les analyses réalisées ci-dessus démontrent néanmoins que ces opérations ne déstructurent pas les meutes, n'engendrent pas de recrudescence d'attaques ou de leur gravité sur les troupeaux, n'influencent pas la localisation des attaques, mais sans pour autant les supprimer !

Ainsi, la combinaison des différentes sources de données (suivi hivernal indiciaire de présence, suivi estival de reproduction et génétique) permet de mieux cerner et de façon plus réactive (semestrielle) les éventuels changements d'organisation des meutes.

L'équipe du réseau loup lynx

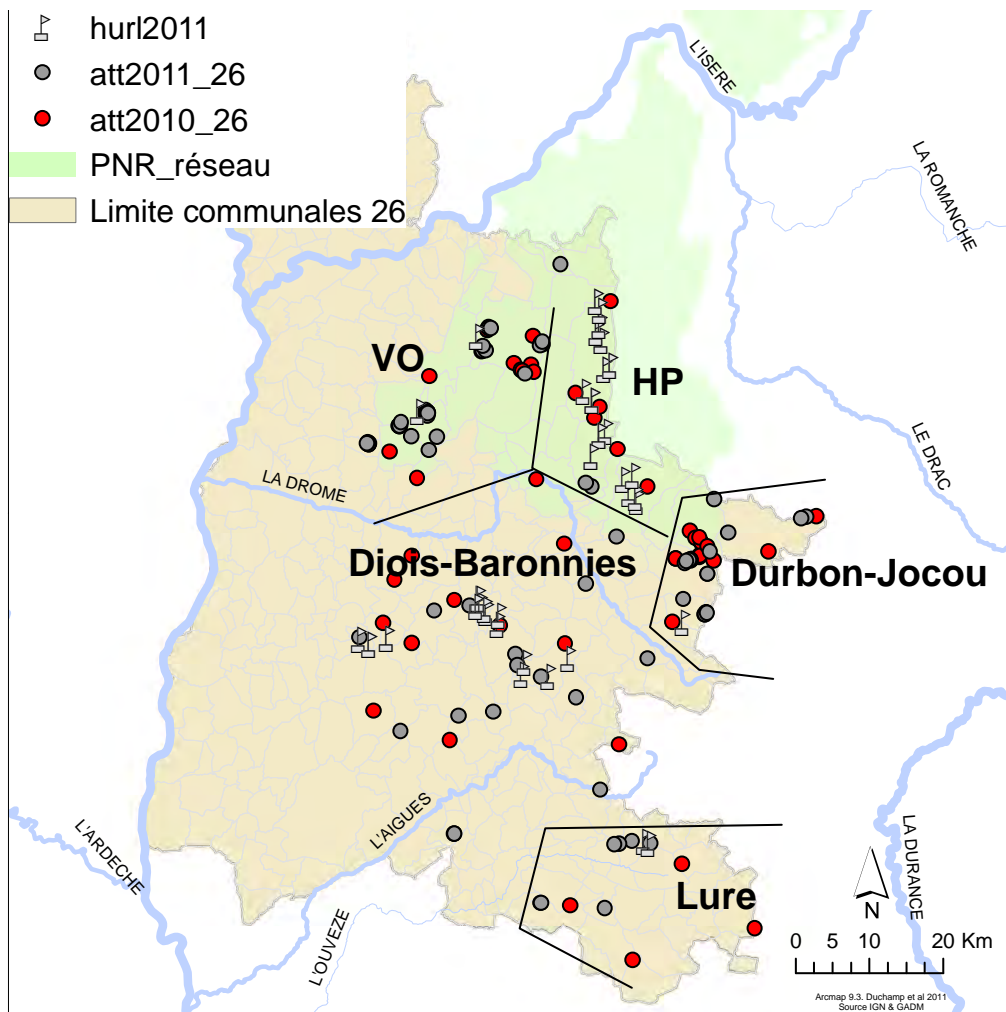


Figure 4 : Localisation des attaques sur les troupeaux domestiques dans le Vercors (26) en 2009 (vert) et 2010 (rouge). Ces deux années se distinguent par le fait qu'aucune opération de HP n'a été menée en 2010, contrairement à 2009. Les attaques sont localisées sensiblement aux mêmes endroits dans les deux cas.

Les données du réseau

Bilan 2011 du suivi estival des loups pour l'identification des meutes reproductrices

Introduction

Comme chaque année depuis 2003, le suivi estival des meutes de loups est conduit sur les zones de présence permanente détectées l'hiver précédent. L'objectif principal n'est pas un comptage, mais la détection de la présence de louveteaux de l'année au sein des meutes afin de mesurer et comparer un indice de la reproduction au cours des années. Par ailleurs, le suivi estival permet également d'obtenir des informations complémentaires aux autres types de suivi mis en oeuvre (exemple : localisation/formation/distinction des groupes en été; cf. articles précédents).

Méthode

Les opérations de hurlements provoqués sont organisées en sessions de prospection sur points fixes mises en place dans toutes les ZPP structurées (ou potentiellement structurées) en meute soit 22 ZPP parmi les 27 détectées durant l'hiver 2010-2011. Le lecteur est invité à se reporter au supplément du bulletin du réseau loup QDN N° 18 pour les détails de la méthode. L'application du protocole dans les ZPP sur lesquelles un seul individu est détecté au cours du dernier suivi hivernal reste facultative. Ainsi aucune opération n'a été menée dans les ZPP du Carlit (66) du Galibier-Thabor (73) et du Taillefer-Luitel (38), de l'Ouest Var (83) et Lure (04), toutes non structurées en meute à l'issue de l'hiver 2010/2011.

Le dispositif a permis de détecter l'espèce sur 19 ZPP et d'identifier la reproduction sur 14 d'entre elles

Eu égard aux données relevées ce dernier hiver et qui identifient plusieurs loups ensemble, des prospections complémentaires ont été conduites dans des zones de présence nouvelles à l'est du Parc national des Ecrins, secteur de Fressinières (05) ainsi que dans le Gapençais (05) secteur de Chaudun-Dévoluy. Le suivi intensif (estival, hivernal) sur ces deux nouveaux secteurs est assuré respectivement par le Parc National des Ecrins-secteur Vallouise et l'ONCFS SD 05.

Résultats des prospections

L'ensemble du suivi national s'est traduit par un effort de prospection de 385 points*nuits avec un nombre de

nuits variant de 1 à 6 selon les sites (voir tableau 1). Ce dispositif a permis de détecter l'espèce sur 19 ZPP et d'identifier la reproduction sur 14 d'entre elles.

Dans les Alpes de Haute-Provence :

La reproduction est confirmée dans les ZPP du Grand Coyer et des Trois Evêchés-Ubaye. Dans le cas de cette dernière en revanche, il est possible qu'une réorganisation territoriale des meutes soit en cours. En effet, le partage de l'espace sur ce massif s'organisait jusqu'ici selon une séparation nord/sud globalement de part et d'autre de la rivière Verdon avec la meute du Haut Verdon à l'ouest et celle des Trois Evêchés-Ubaye à l'est. En 2009, cette dernière meute a été déstructurée pour des raisons inconnues laissant ainsi un espace vacant. Après 2 années où la répartition et la composition du groupe étaient mal cernées, nous détectons cette année deux sites de reproduction, cette fois séparés par une ligne Est-Ouest. Dans le même temps, les données dans le Haut Verdon Bachelard restent rares depuis également 2 ans, sans reproduction détectée.

La réorganisation territoriale des meutes en présence est une première possibilité, avec le glissement de la meute du Haut Verdon-Bachelard en lieu et place de celle (ancienne) des Trois Evêchés et la constitution d'une nouvelle meute en Haute Bléone. La deuxième possibilité est celle d'un changement de site de rendez-vous de la meute des Trois Evêchés entre les 2 séances, hypothèse cependant moins plausible. En conséquence, une priorité a été donnée aux analyses génétiques des échantillons collectés sur ces ZPP, afin de tenter de mieux cerner cette nouvelle organisation spatiale des meutes.

Dans le Parpaillon Ubaye, ainsi que dans les Monges, la reproduction n'a pu être détectée malgré un fort déploiement de la prospection qui a pourtant permis de contacter des adultes seuls. Des observations très récentes de ce début d'hiver montrent pourtant que la reproduction a sans doute eu lieu dans les Monges sans être détectée au cours des opérations de prospection.

Dans les Hautes-Alpes :

La reproduction est confirmée dans la ZPP de Durbon-Jocou grâce à 3 observations visuelles réalisées en limite des Hautes-Alpes et de la Drôme, alors que les opérations de hurlements provoqués s'y étaient avérées infructueuses. Devant le très faible nombre d'indices de présence, aucune opération n'a été menée dans le cœur de meute de Céüse-Aujourd'hui connue jusqu'ici. Le choix s'est

Les données du réseau

porté vers une prospection du secteur de Chaudun-Dévoluy (05) tout proche, dans l'hypothèse d'un déplacement des animaux. Suite aux attaques répétées sur les troupeaux et aux résultats génétiques mettant en évidence la présence de 4 individus nouveaux (2 mâles et 2 femelles), ce secteur a donc fait l'objet de 3 nuits de prospections, sans résultat. Les loups restent tout de même présents sur le massif de Céüse compte tenu des observations visuelles recensées (2 individus pris en photo).

A l'est du département, seuls des adultes ont été entendus dans la ZPP du Béal Traversier, dont le territoire s'étend depuis 2008 du Guillestrois jusqu'au Haut Guil. La récurrence des attaques à la frontière italienne permet de

suspecter une localisation transfrontalière de cette ZPP, au nord ouest en limite avec les Vallons de Cervières et de Vallee dell Thuras (Italie).

En Clarée-Bardonecchia, l'équipe italienne met en évidence la reproduction à proximité de la frontière, confirmée ensuite par les nombreuses observations visuelles (y compris de louveteaux) côté français. Cette situation illustre bien le statut transfrontalier de ce groupe.

Suite à la présence au cours de l'hiver 2010/2011 d'un groupe de 3 animaux dans le secteur Fressinières-Champcella, les premiers essais de hurlements provoqués ont été réalisés malgré un statut de présence jugé non (encore) permanent. Lors des 5 opérations effectuées, aucun contact avec les loups n'a cependant pu être établi.

Tableau 1 : résultats des prospections pour mise en évidence de la reproduction des loups en 2011

Dpt	ZPP	N nuits prospection	N points *nuits	Contact avec meute	Repro détectés par H P	Remarques
04	Monges	4	49	oui	non	Une obs. visu et une trace de 7 animaux A la fin de l'automne montrent que la reproduction a eu lieu sans être détectée
	Parpaillon Ubaye	3	17	oui	non	
	Grand Coyer	3	20	oui	oui	Déplacement des animaux
	Ht Verdon Bachelard	2	19	oui	non	2 sites de RDV mis en évidence : possibilité de réorganisation territoriale entre les Ht Verdon et
	Trois Evêchés Ubaye / Haute bléone	3	11	oui	Oui (2 SDRV ¹)	Trois Evêchés ou nouvelle meute à confirmer par la génétique
05	Durbon Joou	4	28	oui	oui	Par observation visuelles
	Céüse Ajour	3	12	non	non	Secteur de Chaudun
	Clarée Bardonecchia	-	-	oui	oui	Détecté coté italien par l'équipe italienne
	Béal Traversier	6	28	oui	non	
	Fressinières	3	22	non	non	Hors ZPP
06	Hte Tinée Stura (It)	-	-	non	oui	Par observation visuelle
	Moy. Tinée	4	15	oui	oui	
	Vésubie Tinée	3	5	oui	non	
	Vésubie Roya	1	1	oui	oui	
83	Cheiron Estéron	2	11	oui	non	
	Canjuers	7	56	non	oui	Hors protocole (par piège photos)
26-38	Vercors Ouest	1	2	oui	oui	
	Vercors Hts-Plateaux.	4	33	oui	non	
	Diois-Baronnies	5	20	non	non	Première année du protocole
38-73	Belledonne	3	9	oui	oui	
	Oisans- Gdes Rousses	1	2	oui	oui	Première année du protocole
	Hte Maurienne	2	10	oui	oui	
74	Les Bornes	5	15	oui	oui	
Total	22	69	385	19	14	

(1) SDRV : Site de rendez vous

Tableau 2 : comparaison des résultats du suivi estival des loups de 2004 à 2011

	2004	2005	2006	2007	2008	2009	2010	2011
N sites prospectés	13	18	18	18	23	24	20	22
Contacts avec loups	10	12	13	11	19	10	14	19
Reproduction confirmée	7	9	9	6	12	7	9	14

Les données du réseau



Un louveteau âgé de 5 mois surpris en promenade dans l'Ubaye (04) Photo : M. Colin

Dans les Alpes-Maritimes :

Dans le Mercantour, la présence de louveteaux a été détectée pour 3 des 4 meutes concernées. En Haute Tinée, le suivi par GPS de la louve équipée dans le cadre du programme de recherche Prédateur-Proies, a permis de confirmer la reproduction, (entrée en tanière établie au 17 mai). Cet été, la femelle a été observée accompagnée de 4 louveteaux. Suite aux résultats infructueux des premières opérations de HP en Moyenne Tinée, l'équipe locale en charge du suivi de cette ZPP a opté pour une réorganisation des prospections de façon plus intensive et mieux répartie dans l'espace. Cela s'est avéré efficace et la reproduction a pu être confirmée pour cette meute, ainsi que pour la meute de Vésubie Roya, et ce dès la première sortie. Concernant la ZPP de Vésubie-Tinée, seul un adulte a été contacté. La faible intensité de prospection réalisée localement ne permet d'émettre aucune conclusion.

Enfin dans la ZPP du Cheiron-Estéron à l'Est du département, deux adultes ont été contactés au cours de deux opérations menées en août. Une augmentation (et/ou réorganisation spatiale) de l'intensité de prospection devra être programmée sur cette ZPP à l'avenir.

Dans le Var :

Pour la 2ème année consécutive, la reproduction de la meute de Canjuers a été confirmée. Malgré un nombre conséquent de sorties par hurlements provoqués (56 points*nuits), c'est grâce aux pièges photographiques posés en complément que la présence des louveteaux a pu

être confirmée dans ce milieu fermé et vaste. Il est nécessaire de préciser que des hurlements provoqués ont été menés à proximité du piège photo la nuit même où le cliché a été réalisé et n'ont pas permis pour autant d'obtenir de réponse. Les animaux peuvent ne pas répondre pour diverses raisons. La complémentarité des outils apporte donc ici une plus-value mais n'enlève en rien au caractère non exhaustif de la méthode qui vise, non pas un comptage, mais à constituer un indicateur de la proportion de meute détectée comme reproductrice au fil du temps.

Dans la Drôme :

Après une saison 2010 sans prospections estivales (suite à suspension préfectorale), une réunion de concertation avec les organisations professionnelles agricoles a eu lieu afin de mieux les informer de ce qui est attendu de cette méthode, et de la non incidence de sa mise en œuvre sur la fréquence des attaques aux troupeaux. Les protocoles de suivi estivaux ont donc repris cette année sur les 3 ZPP du département.

Sur le Vercors Ouest, une collecte régulière d'indices de présence au cours de l'hiver 2010/2011 a permis de localiser rapidement les loups sur la commune de Léoncel, avec détection des jeunes sur un site de rendez-vous inconnu jusqu'alors.

Sur la zone historique des Hauts-Plateaux (transdépartementale avec l'Isère), malgré un changement probable de dominance au sein de la meute (cf. QDN24), la reproduction n'a toujours pas pu être mise en évidence, et ce malgré une intensification des prospections (16 points*nuits en 2009 contre 33 en 2011). Les secteurs plus au sud (Archiane et Romeyer) ont également été prospectés sans succès. Seul un contact bref avec un adulte a été obtenu au cours d'une des 4 soirées de prospection.

Pour la première année, une tentative de suivi (5 nuits) a été réalisée sur la nouvelle ZPP du Diois-Baronnies par le service départemental de l'ONCFS avec l'implication de correspondants locaux. Le peu d'indices disponibles pour cerner les habitudes des animaux sur cette nouvelle ZPP rendait bien sûr faible la probabilité de contact. Aussi, aucun animal n'a été détecté. Le suivi du prochain hiver apportera sans doute les éléments nécessaires au ciblage des habitudes des animaux qui fréquentent la ZPP et permettra ainsi d'améliorer la mise en place du protocole estival de 2012.

En Isère :

Sur la nouvelle ZPP Oisans-Grandes-Rousses, qui

Les données du réseau

occupe a minima l'extrémité sud de la chaîne de Belledonne, les opérations ont rapidement permis de détecter la reproduction dans la vallée de l'Eau d'Olle. Cet exemple illustre la complémentarité du suivi estival consécutif au suivi hivernal, ce dernier ayant conduit à révéler la présence d'au minimum 2 animaux (1 mâle et un de sexe indéterminé), caractérisés dès l'été suivant comme couple reproducteur.

Deux foyers de dommages sur troupeaux ovins sont clairement identifiés sur cette zone, un sur chaque versant de la chaîne. La collecte d'indices exploitables grâce à l'outil génétique (excréments, urine, poils, sang) sera encouragée au cours de la prochaine période hivernale, de manière à mieux cerner les limites territoriales de cette meute.

En Savoie :

La reproduction de la meute de Belledonne au nord de la chaîne, dont le territoire est partagé avec le département de l'Isère, est confirmée sans évolution géographique notable par rapport aux années précédentes. A noter que le contact avec les louveteaux est obtenu au cours de la troisième soirée du protocole, après avoir entendu des adultes en déplacement lors des premières prospections.

Sur la ZPP de la Haute Maurienne, le maintien d'une bonne intensité de suivi (plus de 30 points*nuits étaient déjà réalisés en 2009 et 2010) a finalement permis de

détecter la reproduction de cette meute dans de bonnes conditions d'écoute, sur la commune de Sollières-Sardières, à proximité de la dernière détection de reproduction du groupe qui datait de 2006.

En Haute-Savoie :

La persévérance a également porté ses fruits dans la ZPP des Bornes puisque c'est au cours de la 5ème soirée du protocole que la meute reproductrice a été détectée, sur un nouveau secteur retiré de la commune de Dingy-Saint-Clair. Ce constat illustre encore une fois l'intérêt de prolonger les opérations tout au long de la durée de mise en œuvre du protocole. A noter que la confrontation de la localisation des indices hivernaux à celle des dommages récurrents sur les troupeaux a guidé les prospections des équipes locales en charge du suivi.

Conclusion :

Les loups ont été détectés sur 19 ZPP (14 en 2010) et la reproduction confirmée sur 14 d'entre-elles (9 en 2010). Le bilan de l'indicateur de reproduction (% de meutes reproductrices parmi celles détectées) est donc de 73% (à comparer aux valeurs précédentes obtenues depuis 2004 : de 55 à 75%). On note cette année une nette amélioration du taux de détection des animaux par la technique (+16% par rapport à 2010) en partie due à la stabilisation de



Sur la ZPP de canjuers (83) 3 louveteaux en course, photographie réalisée dans la nuit du 28/08/2011 - Photo : R. Janin / ONCFS

Les données du réseau

certaines meutes dans l'espace et aux conditions météo favorables, mais aussi à la persévérance dans les prospections, répétées jusqu'à 6 fois comme le prévoit le protocole.

D'une façon générale, ces prospections se sont parfois révélées difficiles, des animaux utilisant des sites de rendez-vous différents de l'année passée et à des distances de plusieurs kilomètres. Encore une fois la possibilité d'utiliser des indices ou constats d'attaques récents (collectés en juillet) s'avère primordiale dans la mise en place efficace des opérations. Par ailleurs, la complémentarité des différents suivis (estivaux, hivernaux et typages génétiques) est très utile pour détecter au plus vite les éventuels changements d'organisation des meutes. A ce titre, et pour l'instant, dans le cas de la Haute Bléone (04) on ne peut distinguer entre réorganisation spatiale des animaux déjà connus ou installation d'un nouveau groupe.

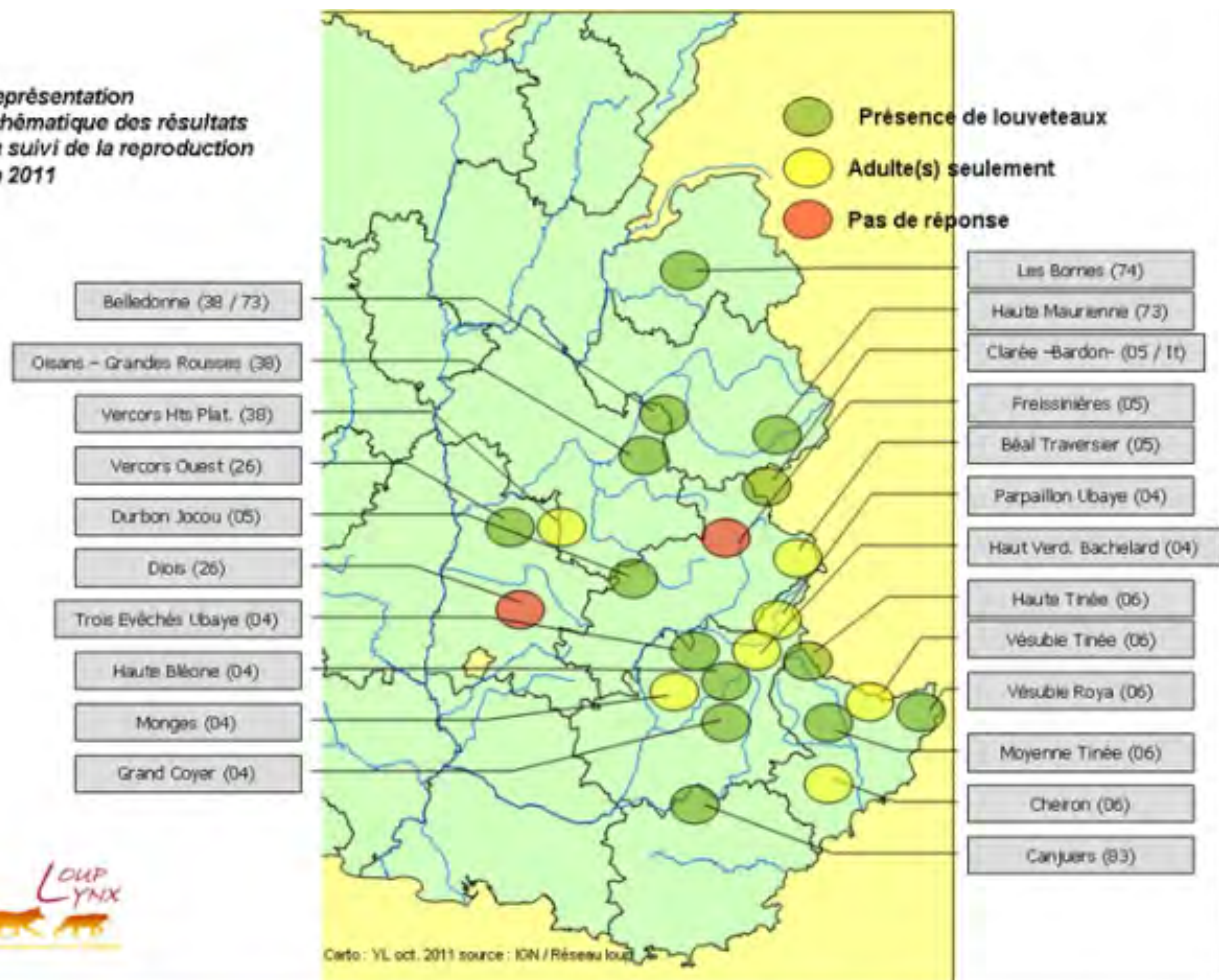
Par contre, dans le cas des indices collectés sur Chaudun (05), on a pu mettre en évidence une liaison plutôt avec la zone de Céuze-Aujour qu'avec celle du Durbon Dévoluy Jocu.

Remerciements :

Ces opérations, dont le volume augmente avec le nombre de ZPP à suivre, sont réalisées grâce à l'investissement des correspondants du Réseau, aussi bien dans l'organisation que dans la réalisation du suivi sur le terrain. Qu'ils en soient ici remerciés.

Yannick Leonard, Pierre Emmanuel Briaudet, Christophe Duchamp, Eric Marboutin

Représentation schématique des résultats du suivi de la reproduction en 2011



Zoom sur ...

L'évolution de l'occupation territoriale des meutes dans le département des Alpes de Haute Provence

C'est en 1998 que la présence du loup est confirmée sur le département des Alpes de Haute-Provence (massif des Monges). Il abrite aujourd'hui 5 zones de présence permanentes (ZPP) parmi lesquelles 4 sont situées sur la partie nord du département. La cinquième est la ZPP « montagne de Lure » (transdépartementale avec la Drome) sur laquelle le même animal (un mâle) est identifié chaque année depuis 2007.

La progression géographique du loup dans le département a évolué de manière très régulière (figure 1), et ce de manière comparable à l'évolution de l'aire de répartition de l'espèce au niveau national. Les principales zones d'extension récente se situent à l'ouest et au sud du département (figure 2). L'installation de la meute du Grand Coyer contribue à cette extension en 2006 pour sa partie orientale. La colonisation de l'extrême sud débute en 2009 et se confirme en 2010. Aucun échantillon n'étant disponible pour analyse génétique, nous ne sommes pas en mesure d'affecter les communes concernées à l'une ou l'autre des meutes, ou de dire s'il s'agit d'animaux en dispersion. Cependant, on constate que cette extension au sud correspond (en date) à la constitution en meute de la ZPP de Canjuers (Var) qui jouxte le département, détectée reproductrice pour la première année en 2009. L'hypothèse d'une colonisation territoriale du sud du département par cette meute de Canjuers est donc privilégiée.

La complémentarité des outils d'investigation mis en œuvre permet d'avoir une vision départementale la plus juste

Une nouvelle fois, c'est la complémentarité des outils d'investigation mis en œuvre qui permet d'avoir une vision départementale la plus juste précise, même si seule la compilation des analyses génétiques réalisées permet de cerner « qui est qui » et « qui est où » ! Plus de 60 échantillons ont été récemment soumis en priorité à l'analyse génétique pour essayer de comprendre les changements de situations perçues au travers la répartition des indices de présence et les attaques (figure 3).

Ainsi il apparaît un premier changement d'occupation de l'espace des meutes à la fin de l'année 2006 lors de

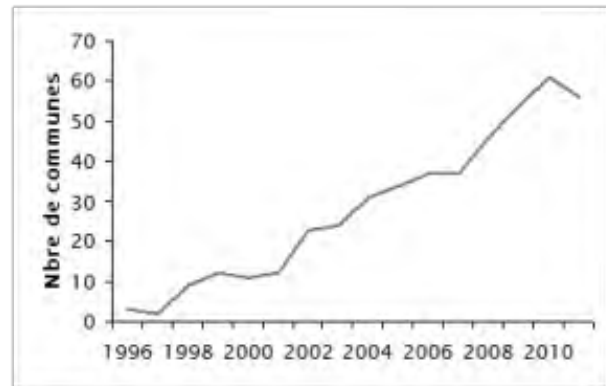


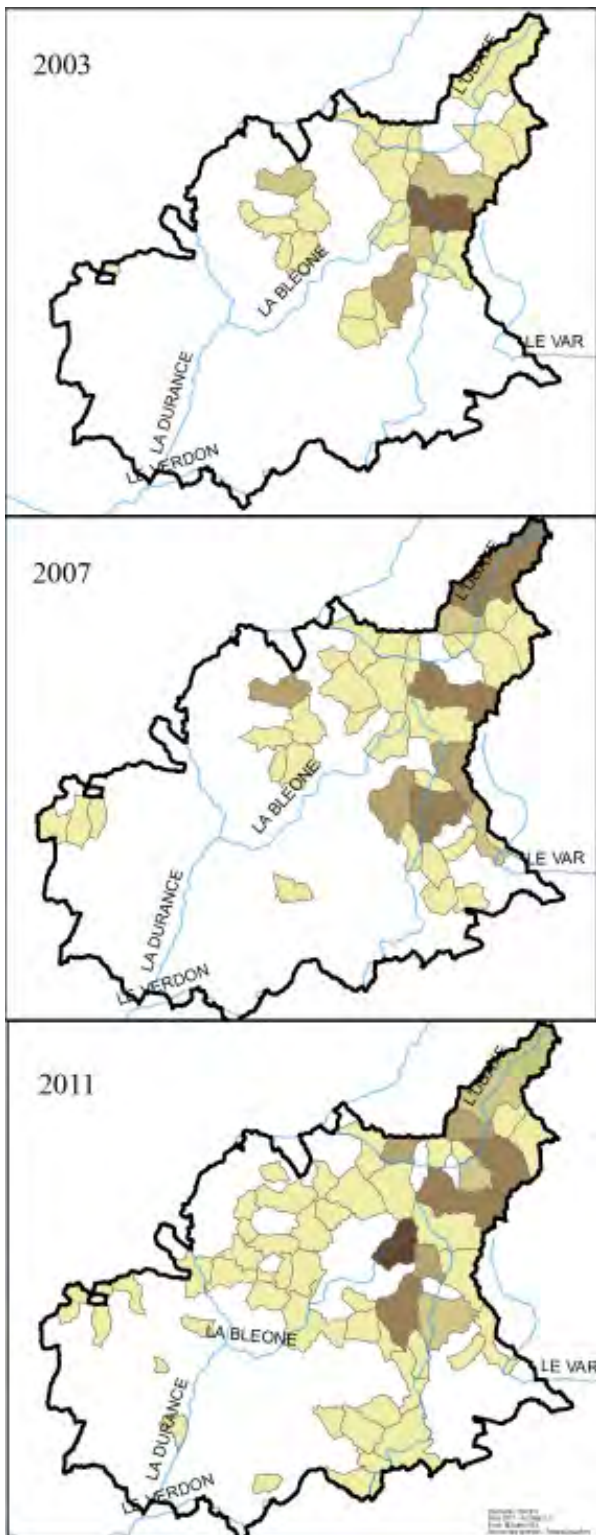
Figure 1 : évolution du nombre de communes de présence des loups dans le département 04, tel que mis en évidence par les relevés d'indices de présences et de constats d'attaques retenus comme probables ou confirmés par le Réseau Loup/Lynx

l'installation de la meute du Grand Coyer. Avant 2006, les deux meutes initialement présentes des « Trois Evéchés » et du « Haut Verdon-Bachelard » étaient séparées par la rivière Verdon, celle du Parpaillon-Ubaye couvrant toute la partie haute de la vallée de l'Ubaye. Après 2006, les mêmes animaux occupent un domaine allant de Méolans –Revel au col de la Cayolle et, pour quelques déplacements, en rive droite de l'Ubaye (Crots 05). Cependant, un bémol subsiste quant à l'aire d'emprise de la meute dite « Trois Evéchés-Bachelard » (nouvelle dénomination). En effet, l'analyse des séquences temporelles de détection génétique de chaque animal montre pour deux d'entre eux une présence alternant entre les Trois Evéchés et le Bachelard. Pendant que l'un est localisé dans les Trois Evéchés, l'autre reste sur le haut de la vallée entre 2007 et 2009, et inversement en 2011. Deux hypothèses sont alors possibles :

- le fait que ces animaux ne soient pas ensemble signifierait qu'ils aient « échangé » leurs territoires durant l'année 2009 (possible mais cependant peu probable);
- le nombre d'analyses génétiques disponibles à ce jour est encore insuffisant pour relever la présence simultanée des deux animaux aux mêmes endroits.

Les excréments encore disponibles pour analyses (notamment certains de 2010), et l'investissement que les correspondants du Réseau ont d'ores et déjà déployé pour récolter des excréments en 2011 permettront vraisemblablement de lever ces incertitudes.

Zoom sur ...



La meute du Grand Coyer, préalablement située aux limites départementales des Alpes-Maritimes est aujourd'hui centrée sur la commune de Colmars. Cependant, les derniers indices de présence ainsi que la reproduction détectée en 2010 et 2011 suggèrent un glissement (ou extension) du territoire minimum vers le Sud-est. Une zone d'ombre persiste quant au « triangle » Allos/Seyne/La Javie sur lequel la présence de l'espèce a été intensivement renseignée depuis le début 2011 ainsi qu'un site de rendez-vous de louveteaux cet été. L'identification des animaux qui fréquentent ce site et leurs éventuels liens avec les meutes voisines restent à cerner.

Enfin, la dernière information concerne la haute vallée de l'Ubaye et la meute du Parpaillon-Ubaye. Lors d'analyses précédemment réalisées pour les massifs du Béal-Traversier et du Queyras, nous avons montré la réorganisation territoriale de ces deux meutes après 2007 et la présence des mêmes individus de l'Ubaye sur le versant queyrassin de Ceillac. Les nouvelles analyses affinent ces données et montrent que ces deux loups

Tableau 1 : Nombre d'échantillons (excréments urines, poils ou tissus) soumis à l'analyse génétique depuis 1998 dans les différents massifs du département des Alpes de Haute Provence

<u>MASSIF</u>	<u>N ÉCHANTILLONS</u>
Trois Evêchés-Ubaye	113
Bas Verdon	7
Canjuers	1
Digne	3
Extérieur zone	14
Grand Coyer	70
Haut Verdon-Bachelard	136
Lure	7
Monges	134
Parpaillon Ubaye	141

Figure 2 : Cartographie de l'évolution de l'aire de présence communale du loup dans le département des Alpes de haute Provence en 2003, 2007 et 2011. L'extension vers le sud est à la faveur de l'installation de la meute du Grand Coyer en 2006 et de l'extension possible de celle de Canjuers au sud.

Zoom sur ...

n'appartenaient ni à la meute du Béal Traversier ni à celle du Parpaillon. Leur présence est identifiée jusqu'en 2008, et rien depuis.

Enfin, quelques données sont riches d'enseignement quant aux capacités de mouvement des loups (figure 3). Ainsi un mâle de la meute du Parpaillon a effectué au moins deux déplacements hors de son territoire vers l'ouest, une 1ere fois en 2008 au sud des Monges et une 2eme fois en 2010 en vallée de la Bléone (Cf figure 3) pour revenir dans sa meute d'origine (détection en 2011).

Par ailleurs, une femelle venue du Mercantour a passé l'année 2007 entre les 2 territoires des meutes des « Trois Evéchés-Bachelard » et du « Grand Coyer » pour partir ensuite vers la Maurienne (73) où elle a été retrouvée en 2009. Enfin un mâle issu de la meute Béal-Traversier (05) est retrouvé en 2011 au Grand Coyer. Les prochaines analyses génétiques permettront peut-être de savoir ce qu'il est devenu...

PEB / CD

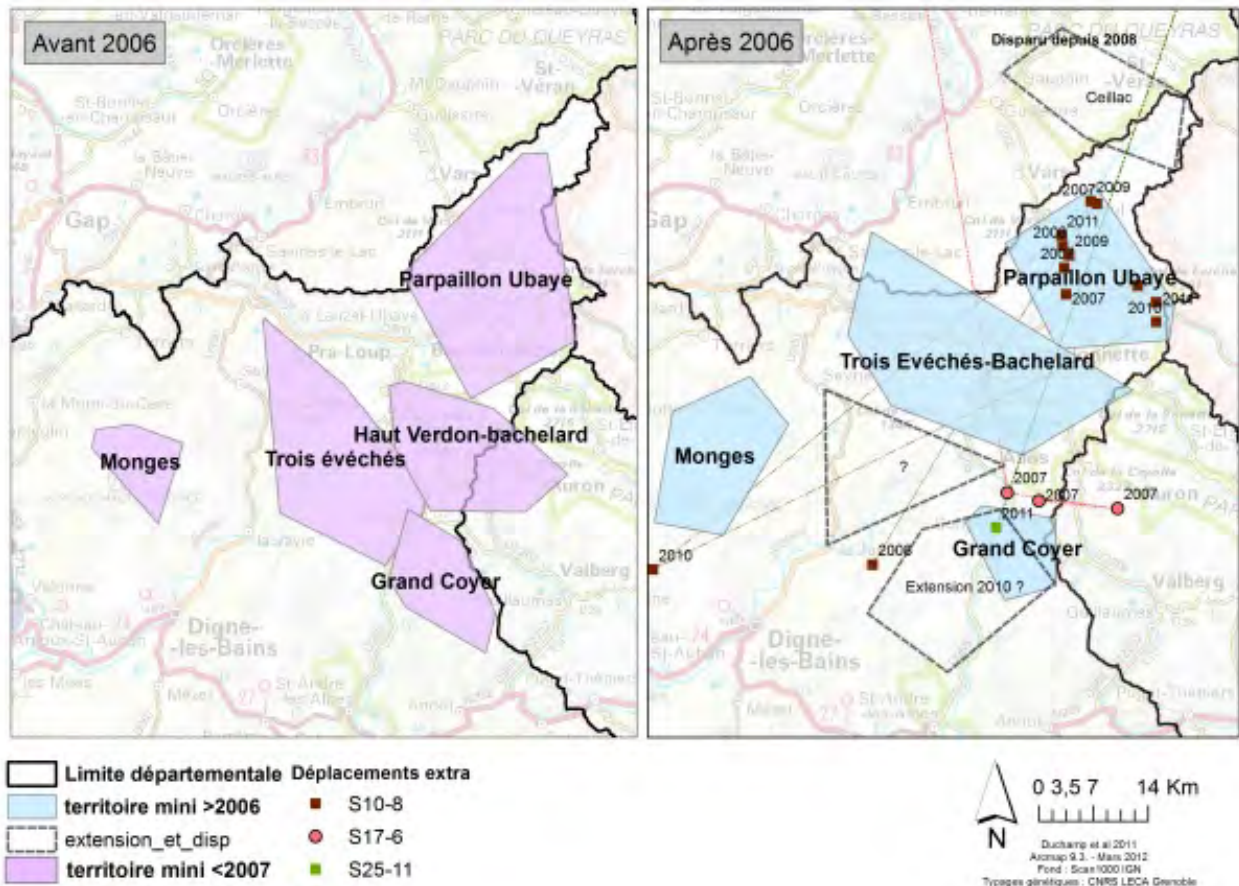


Figure 3 : Mise en évidence des changements d'occupation territoriale des loups des meutes du département des Alpes de Haute Provence par le suivi génétique indirect (excréments) des animaux. Des données complémentaires sont nécessaires pour affiner la connaissance sur la meute des Trois Evéchés-Ubaye ainsi que dans le triangle Seyne/La Javie/Allos ou la présence du loup est récurrente depuis 2011.

Bibliographie

Deux nouveaux ouvrages de vulgarisation sur la présence du loup ...



"Durant l'hiver 2008-2009 la vallée du Petit Bornand en Haute-Savoie s'est embrasée autour de la question du loup comme à chaque fois que le prédateur réapparaît dans un massif. Après cette crise, un formateur du centre de formation aux métiers de la montagne de Thônes, Cyril DULOU, correspondant du réseau grands prédateurs, organise avec un groupe d'élèves de Brevet de Technicien Supérieur en gestion et protection de la nature, un projet alliant randonnée et rencontres d'acteurs dans les massifs des Alpes du sud où le loup est installé depuis bientôt 20 ans. L'objectif, découvrir comment la cohabitation avec le prédateur s'y est organisée. Avec l'aide des coordinateurs du réseau grands prédateurs de l'ONCFS, il prend contact avec des éleveurs, bergers, chasseurs et élus et techniciens de l'environnements. J'ai proposé à l'équipe de réaliser un reportage photographique. Aussi j'ai accompagné le groupe d'étudiants en juillet 2009 dans les massifs des Monges et du Queyras et je suis allé en octobre 2010 dans le Mercantour. Douze témoignages abordent, sans passion, la plupart des questions soulevées par le retour du loup. Tout d'abord, la protection des troupeaux bien sûr et son efficacité et la cohabitation entre Patous et randonneurs. Le livre aborde la difficulté pour les éleveurs

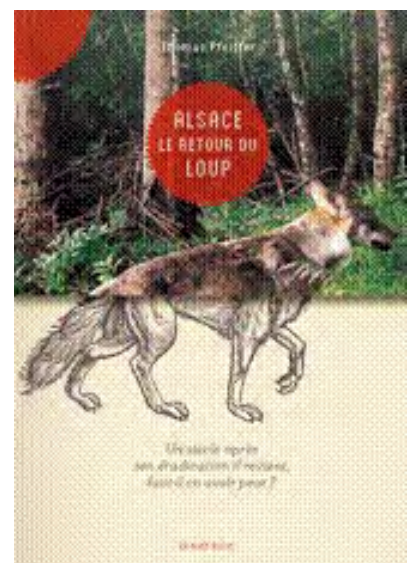
pluriactifs propriétaires de petits troupeaux de s'adapter au loup. Ce que révèlent ces témoignages, c'est aussi les tensions qu'a ravivé le retour du loup entre les éleveurs et l'Etat, les gestionnaires d'espaces protégés et avec les écologistes. Le livre aborde largement la question de l'impact du loup sur les populations de gibier, question chère aux chasseurs. L'étude prédateur-proies en cours dans le Mercantour pilotée par l'ONCFS est présentée avec quelques données issues des premières années de suivi des loups et des proies. Mais la parole est aussi donnée à des chasseurs locaux pour qu'ils parlent de leur point de vue sur l'impact du prédateur.

Pour chacun des massifs et des départements cités, je présente, à partir des données de l'ONCFS, les effectifs de loups estimés et leur évolution et en regard, les statistiques de dégâts aux troupeaux et leur évolution. Sans commentaires annexes ce livre ne se veut pas une étude socio-économique fouillée, mais il montre que les catastrophes annoncées lorsque le loup réapparaît dans un massif ne sont pas arrivées dans les Alpes du sud. Néanmoins, il a bouleversé profondément un équilibre qui avait été trouvé et de nombreux problèmes posés à l'élevage ne sont pas encore réglés, d'autant que ce prédateur opportuniste et perfectionné s'adapte et parvient à contourner de plus en plus les systèmes de protection qui ont pourtant fait leurs preuves"

"Vivre avec le loup dans les Alpes...20 ans après" de Eric Dürr.
Disponible sur eric.durr@yahoo.com ou www.Blurb.fr

"Il a hanté les imaginations et nourri les peurs collectives, il fait rêver et frissonner les enfants. Disparu de nos régions depuis plus d'un siècle, le voici de retour, bien vivant, photographié le 8 juillet 2011 au col du Bonhomme. Loup, y es-tu ? Que fais-tu ? L'animal est revenu de lui-même dans les Vosges, réinstallé naturellement sur un territoire qui fut le sien depuis la nuit des temps, comme c'est déjà le cas dans le Mercantour, les Alpes, les Pyrénées, le Massif central, le Jura. Que faire face à ce retour surprise du loup ? Doit-on l'accepter, s'en inquiéter ? Ce livre est le fruit du long travail d'observation et d'analyse d'un jeune historien engagé pour une meilleure connaissance du loup. Il informe de manière large et sereine sur la réapparition d'un animal qui fait couler beaucoup d'encre et suscite souvent la polémique. Que sait-on de la place du loup dans la nature et de sa vie solitaire ou en meute ? Quels rapports l'homme a-t-il entretenus avec lui en Alsace au fil des siècles ? Quels sont les symboles, les légendes, les lieux de la région marqués par sa présence ? Connait-on tous les effets et les risques de sa présence ? Rechercher les traces du loup et réfléchir à son avenir parmi nous aide à définir la fonction de la nature et du sauvage dans nos sociétés développées"

Alsace, le retour du loup - Un siècle après son éradication il revient, faut-il en avoir peur ?
de Thomas Pfeiffer - Editions La Nuée Bleue, octobre 2011
Disponible sur loup@pfeiffer@yahoo.fr



Date	Type	N°	Nom	Organisme	Observateur	Commune	Massif	Nb	Espèce	Fiabilité
N°Dpt : 01										
31/08/2011	D	001	POULY	ONCFS	Lyaudet	CHATILLON EN M	Exterieur zone			Douteux
N°Dpt : 04										
07/06/2011	V	022	LIARDET	DDAF	G. Rev	JAUSIERS	Parpaillon Ubaye	1		Douteux
07/06/2011	V	021	LIARDET	DDAF	R. Didier	LAMBRISSSE	Grand Coyer	1		Probable
07/06/2011	V	020	TARIN	ONCFS	R. Didier	LAMBRISSSE	Grand Coyer	1		Probable
11/06/2011	F	028	RIGAUX	LPO	P. Houzelle	BAYONS	Monqes			
11/06/2011	V	024	REUSSER	ONF	J. F. franc	THORAME BASSE	Grand Coyer	2		Douteux
14/06/2011	C	007	DURBEC	ONCFS	J. Debonnaire	SEYNE	Exterieur zone		Chevreuil	Douteux
14/06/2011	P	003	TARIN	ONCFS		VILLARS COLMAR	Haut Verdon-Bache			
15/06/2011	P	004	ARNAUD	ONCFS	J.L. Manfredi	JAUSIERS	Parpaillon Ubaye			
17/06/2011	F	032	ARNAUD	ONCFS		JAUSIERS	Parpaillon Ubaye			
22/06/2011	F	038	MELLETON	ONCFS	M. Didier	LAMBRISSSE	Grand Coyer			
05/07/2011	F	045	LAVAUD	ONF		LE CASTELLARD	Monqes			
14/07/2011	F	039	ARNAUD	ONCFS		BARCELONNETT	Parpaillon Ubaye			
16/07/2011	F	033	VISSOUZE	ONCFS		MEOLANS REVEL	3évêché-Ubaye			
19/07/2011	V	028	DURBEC	ONCFS	Y. Derbez	MEOLANS REVEL	3évêché-Ubaye	2		Probable
19/07/2011	F	034	BRETON	PN Mercantour		LARCHE	Parpaillon Ubaye			
20/07/2011	F	040	ARNAUD	ONCFS		MEOLANS REVEL	3évêché-Ubaye			
22/07/2011	V	029	BRETON	PN Mercantour	T. Cart	MEYRONNES	Parpaillon Ubaye	2		Probable
25/07/2011	F	049	LAVAUD	ONF		AUTHON	Monqes			
25/07/2011	V	025	BRETON	PN Mercantour	A. Boss	LARCHE	Parpaillon Ubaye			Probable
25/07/2011	F	051	LAVAUD	ONF		AUTHON	Monqes			
26/07/2011	H	006	DURBEC	ONCFS	G. Autric	UVERNET FOURS	Parpaillon Ubaye	1		Probable
26/07/2011	V	030	VISSOUZE	ONCFS	N. Poquntke	PRADS HAUTE BL	Exterieur zone	6		Probable
28/07/2011	H	007	DURBEC	ONCFS	A. Silvestre	ENCHASTRAYES	Parpaillon Ubaye	1		Probable
01/08/2011	V	031	TARIN	ONCFS	M. Herbaut	VILLARS COLMAR	Haut Verdon-Bache	1		Invérifiable
01/08/2011	V	032	ROUILLON	Gendarmerie	J.M. maurice	FAUCON DE BAR	Parpaillon Ubaye	1		Probable
02/08/2011	V	033	DURBEC	ONCFS		ENCHASTRAYES	Parpaillon Ubaye			Probable
02/08/2011	H	019	ARNAUD	ONCFS	L. Conil	MEOLANS	3évêché-Ubaye	4		Probable
03/08/2011	F	041	ARNAUD	ONCFS		MEOLANS REVEL	3évêché-Ubaye			
04/08/2011	H	009	LAVAUD	ONF		AUTHON	Monqes	1		Probable
06/08/2011	F	036	LOMBARD	PN Mercantour		UVERNET FOURS	Haut Verdon-Bache			
06/08/2011	F	042	ARNAUD	ONCFS		MEOLANS REVEL	3évêché-Ubaye			
06/08/2011	F	043	ARNAUD	ONCFS		MEOLANS REVEL	3évêché-Ubaye			
09/08/2011	H	010	VISSOUZE	ONCFS	S. Charraud, M. C	PRADS HAUTE BL	Haute Bléone	2		Probable
11/08/2011	H	008	VAN OYE	ONF		ENTREPIERRES	Monqes	1		Probable
11/08/2011	V	034	TARIN	ONCFS	A. Legal	THORAME BASSE	Grand Coyer	2		Probable
11/08/2011	H	012	ROUX	ONCFS	C. Duret	THORAME BASSE	Grand Coyer	2		Probable
11/08/2011	H	013	FERRY	Particulier		THORAME BASSE	Grand Coyer	1		Probable
15/08/2011	V	035	TARIN	ONCFS	P. Bottero	LA CONDAMINE	Parpaillon Ubaye	1		Invérifiable
16/08/2011	V	026	ARNAUD	ONCFS	L. Maizet	LA CONDAMINE	Parpaillon Ubaye			Douteux
17/08/2011	F	053	VISSOUZE	ONCFS		PRADS HAUTE BL	Exterieur zone			
17/08/2011	F	054	VISSOUZE	ONCFS		PRADS HAUTE BL	Exterieur zone			
17/08/2011	F	052	VISSOUZE	ONCFS		PRADS HAUTE BL	Exterieur zone			
21/08/2011	F	035	LIBORIO	PN Mercantour		LARCHE	Parpaillon Ubaye			
23/08/2011	H	014	ARNAUD	ONCFS		JAUSIERS	Parpaillon Ubaye	1		Probable

Date	Type	N°	Nom	Organisme	Observateur	Commune	Massif	Nb	Espèce	Fiabilité
23/08/2011	V	027	ARNAUD	ONCFS		LA CONDAMINE	Parpaillon Ubaye	1		Probable
24/08/2011	H	015	LEONARD	ONCFS	Y. David	THORAME BASSE	Grand Coyer	4		Probable
24/08/2011	F	075	VISSOUZE	ONCFS		PRADS HAUTE BL	Haute Bléone			
28/08/2011	F	057	TARIN	ONCFS		ST PAUL	Parpaillon Ubaye			
01/09/2011	F	056	FERRY	Particulier		ALLOS	Haut Verdon-Bache			
01/09/2011	V	036	FERRY	Particulier		ALLOS	Haut Verdon-Bache	2		Probable
01/09/2011	C	008	FERRY	Particulier		ALLOS	Haut Verdon-Bache		Chamois	Probable
02/09/2011	F	055	FERRY	Particulier		ALLOS	Haut Verdon-Bache			
03/09/2011	F	059	ARNAUD	ONCFS		PRADS HAUTE BL	Grand Coyer			
11/09/2011	H	016	ARNAUD	ONCFS	R. Antiq	MEOLANS REVEL	3évéché-Ubaye	5		Probable
13/09/2011	C	009	LAVAUD	ONF		BAYONS	Monqes		Chamois	Probable
14/09/2011	H	017	LIBORIO	PN Mercantour	D. Wuarnet PN	JAUSIERS	Parpaillon Ubaye	1		Probable
20/09/2011	D	002	ROUX	ONCFS		THORAME BASSE	Grand Coyer	1		Probable
01/10/2011	D	003	DURBEC	ONCFS	L. Bourdier ONC	PRADS HAUTE BL	Exterieur zone			Probable
10/10/2011	F	061	ARNAUD	ONCFS		MEOLANS REVEL	3évéché-Ubaye			
10/10/2011	F	060	ARNAUD	ONCFS		MEOLANS	3évéché-Ubaye			
11/10/2011	V	039	GARNIER	FERUS	A. Michel	MEOLANS REVEL	3évéché-Ubaye	4		Probable
12/10/2011	F	063	ARNAUD	ONCFS		MEOLANS REVEL	3évéché-Ubaye			
12/10/2011	F	062	ARNAUD	ONCFS		MEOLANS	3évéché-Ubaye			
13/10/2011	H	018	LEONARD	ONCFS	B. Guillaume	SELONNET	Monqes	1		Probable
19/10/2011	F	064	FERRY	Particulier		VILLARS COLMAR	Haut Verdon-Bache			
23/10/2011	F	065	ROUX	ONCFS	C. Barbaroux	THORAME BASSE	Grand Coyer			
23/10/2011	F	066	ROUX	ONCFS	C. Barbaroux	THORAME BASSE	Grand Coyer			
26/10/2011	F	067	LEONARD	ONCFS	A. Astigarraga	MEOLANS REVEL	3évéché-Ubaye			
26/10/2011	T	020	LEONARD	ONCFS	A. Astigarraga	MEOLANS REVEL	3évéché-Ubaye	5		Probable
26/10/2011	F	069	LEONARD	ONCFS	A. Astigarraga	MEOLANS REVEL	3évéché-Ubaye			
26/10/2011	F	068	LEONARD	ONCFS	A. Astigarraga	MEOLANS REVEL	3évéché-Ubaye			
27/10/2011	V	040	KLEIN	PN Mercantour	D. Pitrat	LA CONDAMINE	Parpaillon Ubaye	2		
29/10/2011	C	011	PHILIP	ONF		CHAUDON NORA	Exterieur zone		Mouflon	Probable
14/11/2011	T	021	DUNAND	PN Mercantour		JAUSIERS	Parpaillon Ubaye	1		Probable
17/11/2011	D	004	JANIN	ONCFS	M. Bonnet	LARCHE	Haut Verdon-Bache			Invérifiable
20/11/2011	V	041	ARNAUD	ONCFS	A. Silvestre	UVERNET FOURS	Haut Verdon-Bache	1		Probable
24/11/2011	F	071	FERRY	Particulier		THORAME BASSE	Grand Coyer			
24/11/2011	F	070	FERRY	Particulier		THORAME BASSE	Grand Coyer			
25/11/2011	H	020	ARNAUD	ONCFS	G. Pinoncelli	CLUMANC	Grand Coyer	2		Probable
29/11/2011	V	042	KLEIN	PN Mercantour	F. Prevost	UVERNET FOURS	Haut Verdon-Bache	1		Probable
29/11/2011	F	082	FERRY	Particulier		VILLARS COLMAR	Haut Verdon-Bache			
29/11/2011	F	083	FERRY	Particulier		VILLARS COLMAR	Haut Verdon-Bache			
05/12/2011	V	043	GARNIER	FERUS		MEOLANS REVEL	3évéché-Ubaye	1		Probable
09/12/2011	T	022	BRETON	PN Mercantour		UVERNET FOURS	Haut Verdon-Bache	3		Probable
13/12/2011	T	023	LOMBARD	PN Mercantour		UVERNET FOURS	Haut Verdon-Bache	2		Probable
13/12/2011	T	024	BRETON	PN Mercantour		UVERNET FOURS	Haut Verdon-Bache	2		Probable
13/12/2011	C	010	LOMBARD	PN Mercantour		UVERNET FOURS	Haut Verdon-Bache		Chamois	Probable
14/12/2011	T	025	YONNET	ONF		BARLES	Monqes	7		Probable
14/12/2011	F	072	YONNET	ONF		BARLES	Monqes			
14/12/2011	F	073	YONNET	ONF		BARLES	Monqes			
20/12/2011	T	026	BRETON	PN Mercantour		ENCHASTRAYES	Parpaillon Ubaye	5		
20/12/2011	F	076	BRETON	PN Mercantour		ENCHASTRAYES	Parpaillon Ubaye			
20/12/2011	T	027	KLEIN	PN Mercantour		JAUSIERS	Parpaillon Ubaye	2		Douteux
20/12/2011	F	078	KLEIN	PN Mercantour		JAUSIERS	Parpaillon Ubaye			
20/12/2011	V	044	DUNAND	PN Mercantour	J. Cazals	ENCHASTRAYES	Parpaillon Ubaye	5		Probable
20/12/2011	F	077	KLEIN	PN Mercantour		JAUSIERS	Parpaillon Ubaye			
21/12/2011	T	028	LOMBARD	PN Mercantour		UVERNET FOURS	Haut Verdon-Bache	2		Probable
21/12/2011	T	029	DURBEC	ONCFS		PRADS HAUTE BL	Haute Bléone	4		Probable
21/12/2011	T	030	DUNAND	PN Mercantour		ENCHASTRAYES	Parpaillon Ubaye	5		Probable
23/12/2011	T	032	DURBEC	ONCFS	A. Sylvestre	ENCHASTRAYES	Parpaillon Ubaye	5		Probable

Date	Type	N°	Nom	Organisme	Observateur	Commune	Massif	Nb	Espèce	Fiabilité
23/12/2011	T	031	DURBEC	ONCFS		PRADS HAUTE BL	Haute Bléone	7		Probable
26/12/2011	T	033	LIARDET	DDAF		PRADS HAUTE BL	Haute Bléone	5		Probable
26/12/2011	F	079	LIARDET	DDAF		PRADS HAUTE BL	Haute Bléone			
26/12/2011	F	080	LIARDET	DDAF		PRADS HAUTE BL	Haute Bléone			
26/12/2011	F	081	LIARDET	DDAF		PRADS HAUTE BL	Haute Bléone			
26/12/2011	U	001	LIARDET	DDAF		PRADS HAUTE BL	Haute Bléone			
28/12/2011	T	035	ESMIOL	ONF		BAYONS	Monges	4		Probable
28/12/2011	C	012	DURBEC	ONCFS		JAUSIERS	Parpaillon Ubaye		Chevreuil	Invérifiable
29/12/2011	T	034	BRETON	PN Mercantour		JAUSIERS	Parpaillon Ubaye	3		Probable

N°Dpt : 05

Date	Type	N°	Nom	Organisme	Observateur	Commune	Massif	Nb	Espèce	Fiabilité
05/06/2011	F	070	TANGIS	Accompagnateur	A. Chaillol	ST DISDIER	Durbon Jocou			
06/06/2011	F	071	ROSSI	ONCFS		ST JULIEN EN BE	Durbon Jocou			
08/06/2011	V	038	KOPKO	ONCFS	P. Tholozan	ESPARRON	Céuse-Aujourd	1		Probable
11/06/2011	V	039	LEONARD	ONCFS	D. Lerussi	VARS	Parpaillon Ubaye	2		Probable
11/06/2011	V	040	LEOUFFRE	ONCFS	F. Groll	ST JULIEN EN BE	Durbon Jocou	1		Probable
13/06/2011	V	041	LEONARD	ONCFS	D. Lerussi	VARS	Parpaillon Ubaye	1		Probable
16/06/2011	T	048	MAILLET	PN Ecrins		FREISSINIERES	Ecrins-vallouise	1		Probable
19/06/2011	V	042	COULOUMY	PN Ecrins	Touristes	CROTS	3évêché-Ubaye	2		Invérifiable
04/07/2011	V	043	ROSSI	ONCFS	C. Galleqo	LA HAUTE BEAU	Céuse-Aujourd	1		Probable
04/07/2011	F	074	CHARRIER	ONCFS	E. loisel	RISTOLAS	Béal-Traversier			
05/07/2011	F	075	RANDON	LPO		CERVIERES	Briançonnais			
11/07/2011	F	076	CHARRIER	ONCFS	E. Loisel	RISTOLAS	Béal-Traversier			
15/07/2011	V	044	ROY	ONCFS	E. Bonnardel	LE MONETIER LE	Clarée	4		Douteux
22/07/2011	V	045	DAUMERGUE	CEMAGREF	M. Bonnefoy	ST ETIENNE EN D	Durbon Jocou	1		Probable
01/08/2011	F	079	TENOUX	PNR Queyras		RISTOLAS	Béal-Traversier			
03/08/2011	V	046	ROSSI	ONCFS	M. Vilar	ST JULIEN EN BE	Durbon Jocou	1		Probable
05/08/2011	F	077	PLISSON	PNR Queyras		ABRIES	Béal-Traversier			
08/08/2011	T	049	ISSAUTIER	Particulier		FREISSINIERES	Ecrins-vallouise			Invérifiable
09/08/2011	F	088	LEONARD	ONCFS		NEVACHE	Clarée			
11/08/2011	S	001	PLANAS	ONCFS		ST LAURENT DU C	Exterieur zone			
13/08/2011	D	002	SERRES	ONCFS		ST ETIENNE EN D	Durbon Jocou			
15/08/2011	V	047	WURSTEISEN	PNR Queyras		RISTOLAS	Béal-Traversier	1		Probable
16/08/2011	H	001	PLISSON	PNR Queyras		CHATEAU VILLE	Béal-Traversier	1		Probable
16/08/2011	F	086	WURSTEISEN	PNR Queyras		RISTOLAS	Béal-Traversier			
18/08/2011	H	002	PLISSON	PNR Queyras	E. Genelot	CHATEAU VILLE	Béal-Traversier	1		Probable
20/08/2011	F	073	THILLET	ONCFS		NEVACHE	Clarée			
20/08/2011	F	072	THILLET	ONCFS		VAL DES PRES	Clarée			
22/08/2011	C	028	CARTET	ONCFS		ST JULIEN EN BE	Durbon Jocou		Cerf	Probable
23/08/2011	F	080	WURSTEISEN	PNR Queyras		ARVIEUX	Béal-Traversier			
24/08/2011	F	081	WURSTEISEN	PNR Queyras		RISTOLAS	Béal-Traversier			
28/08/2011	V	050	AULIAC	FDC	P. Arduin	NEVACHE	Clarée	5		Probable
31/08/2011	V	048	BOMBAUD	ONCFS	F. Groll	ST JULIEN EN BE	Durbon Jocou	2		Probable
01/09/2011	H	003	TENOUX	PNR Queyras		ABRIES	Béal-Traversier	1		Probable
05/09/2011	F	093	WURSTEISEN	PNR Queyras		ABRIES	Béal-Traversier			
13/09/2011	H	005	WURSTEISEN	PNR Queyras		ABRIES	Béal-Traversier	1		Probable
13/09/2011	H	004	WURSTEISEN	PNR Queyras		ABRIES	Béal-Traversier	1		Probable
15/09/2011	V	049	LEONARD	ONCFS	F. Groll	ST JULIEN EN BE	Durbon Jocou	5		Probable
21/09/2011	V	051	LEONARD	ONCFS	E. Hustache	ST JULIEN EN BE	Durbon Jocou	1		Probable
26/09/2011	D	003	CARTET	ONCFS		LA CLUSE	Durbon Jocou			Probable
16/10/2011	F	083	CARTET	ONCFS	A. Chaillol	ST DISDIER	Durbon Jocou	1		Probable
16/10/2011	F	082	SERRES	ONCFS		ST DISDIER	Durbon Jocou			
18/10/2011	V	052	WURSTEISEN	PNR Queyras	E. et B. Portier	CEILLAC	Béal-Traversier	1		Probable
30/10/2011	T	051	PORTIER	Particulier		CEILLAC	Béal-Traversier	1		Probable

Date	Type	N°	Nom	Organisme	Observateur	Commune	Massif	Nb	Espèce	Fiabilité
30/10/2011	V	060	POIRE	Particulier	M. et MME Arno	NEVACHE	Clarée	1		Probable
02/11/2011	F	084	CORAIL	PN Ecrins		ST JULIEN EN BE	Durbon Jocou			
02/11/2011	F	085	BRIOTET	PN Ecrins		ANCELLE	Ecrins Sud			
11/11/2011	V	056	LEONARD	ONCFS	S. Serres	SIGOYER	Céuse-Aujourd	2		Probable
13/11/2011	V	053	COURSIER	PN Ecrins	R. Bonnardel	LE MONETIER LE	Briançonnais	1		Probable
15/11/2011	V	061	POIRE	Particulier	M. et MME Arno	NEVACHE	Clarée	1		Probable
21/11/2011	V	058	COULOUMY	PN Ecrins	R. Peyron	CHATEAUROUX	Freissinieres			Invérifiable
23/11/2011	V	054	PLAT	ONF	N. Saivre ONF	ASPRES SUR BUEC	Durbon Jocou	2		Probable
24/11/2011	V	055	DUCHAMP	ONCFS	B.Drevet	VAL DES PRES	Clarée	3		Probable
25/11/2011	V	062	POIRE	Particulier	E. Pouchot	NEVACHE	Clarée	1		Probable
28/11/2011	F	99	CORAIL	PN Ecrins		GAP	Céuse-Aujourd			
01/12/2011	T	052	TENOUX	PNR Queyras		RISTOLAS	Béal-Traversier	2		Probable
01/12/2011	C	029	TENOUX	PNR Queyras		RISTOLAS	Béal-Traversier		Chamois	Probable
01/12/2011	F	087	TENOUX	PNR Queyras		RISTOLAS	Béal-Traversier			
03/12/2011	V	057	POIRE	Particulier	C. O. L. Chrétien	NEVACHE	Clarée	1		Probable
03/12/2011	F	094	THILLET	ONCFS		CERVIERES	Briançonnais			
10/12/2011	T	053	PORTIER	Particulier		CEILLAC	Béal-Traversier	1		Probable
14/12/2011	V	059	PORTIER	Particulier	S. et F. Gorce	CEILLAC	Béal-Traversier	2		Probable
15/12/2011	D	004	ORTAR	ONF	M. Veronique	VAL DES PRES	Clarée			Probable
15/12/2011	U	015	ORTAR	ONF	M. Veronique	VAL DES PRES	Clarée			
22/12/2011	T	054	PLISSON	PNR Queyras	A. Goussot	EYGLIERS	Parpaillon Ubaye	1		Probable
22/12/2011	T	055	PORTIER	Particulier		CHATEAU VILLE	Béal-Traversier	4		Probable
22/12/2011	U	016	PLISSON	PNR Queyras	A. Goussot	EYGLIERS	Parpaillon Ubaye			
23/12/2011	T	056	THILLET	ONCFS		EYGLIERS	Béal-Traversier	1		Probable
24/12/2011	C	030	PORTIER	Particulier		CEILLAC	Béal-Traversier		Chamois	Invérifiable
27/12/2011	U	017	THILLET	ONCFS		GUILLESTRE	Parpaillon Ubaye			
27/12/2011	T	057	THILLET	ONCFS		GUILLESTRE	Parpaillon Ubaye	2		Probable
27/12/2011	F	096	ROSSI	ONCFS		ESPARRON	Céuse-Aujourd			
27/12/2011	F	095	THILLET	ONCFS		GUILLESTRE	Parpaillon Ubaye			

N°Dpt : 06

Date	Type	N°	Nom	Organisme	Observateur	Commune	Massif	Nb	Espèce	Fiabilité
20/08/2011	H	002	BONNOUVRIER	Particulier	D. Varronne	ANDON	Cheiron	1		Probable
20/08/2011	H	001	LEONARD	ONCFS	A. Astiqarraqa	ANDON	Cheiron	1		Probable
20/09/2011	D	002	BERNARD	ONCFS	Ghiran, Menjoulet	BELVEDERE	Merc Vésudie-Tinée			Probable
14/10/2011	S	002	CARATTI	PN Mercantour		BEUIL	Merc Hte Tinée			

N°Dpt : 09

Date	Type	N°	Nom	Organisme	Observateur	Commune	Massif	Nb	Espèce	Fiabilité
03/09/2011	V	002	BRU	ONCFS		SAURAT	Exterieur zone	1		
10/10/2011	V	003	DELACHAPELLE	ONCFS		SAURAT	Exterieur zone	1		

N°Dpt : 13

Date	Type	N°	Nom	Organisme	Observateur	Commune	Massif	Nb	Espèce	Fiabilité
06/06/2011	V	001	JANIN	ONCFS		JOUQUES	Exterieur zone	1		Probable

N°Dpt : 15

Date	Type	N°	Nom	Organisme	Observateur	Commune	Massif	Nb	Espèce	Fiabilité
27/06/2011	V	002	FAURE	ONCFS	PLACIDO L	LAVEISSIERE	Monts du Cantal	1		Douteux
02/07/2011	V	003	REYMONDOUX	ONCFS	MARTRE P	LAVEISSIERE	Monts du Cantal	1		Invérifiable
17/08/2011	V	004	FAURE	ONCFS	Planche C	ALBEPierre-BRE	Monts du Cantal	2		Douteux

Date	Type	N°	Nom	Organisme	Observateur	Commune	Massif	Nb	Espèce	Fiabilité
N°Dpt : 25										
07/08/2011	F	003	REGAZZONI	ONCFS	Jacques Christoph	CHAPELLE-D'HUI	Exterieur zone			Douteux
22/08/2011	F	002	GUINCHARD	ONCFS	Maire Thierry	CHAPELLE-D'HUI	Exterieur zone			Probable
26/08/2011	V	001	GUINCHARD	ONCFS	PRITZY Henri	CHAPELLE-D'HUI	Exterieur zone			Probable
27/08/2011	P	001	GUINCHARD	ONCFS	GUINCHARD C	CHAPELLE-D'HUI	Exterieur zone			Probable
09/11/2011	F	001	REGAZZONI	ONCFS	Noémie Grandjea	VENNES	Exterieur zone			

N°Dpt : 26

Date	Type	N°	Nom	Organisme	Observateur	Commune	Massif	Nb	Espèce	Fiabilité
06/06/2011	F	059	JOANNIN	ONF		OMBLEZE	Vercors Ouest			
09/06/2011	F	060	JOANNIN	ONF		LEONCEL	Vercors Ouest			
09/06/2011	F	057	CHIROUZE	ONF		ST AGNAN EN VE	Vercors Hts plateau			
09/06/2011	F	061	JOANNIN	ONF		LEONCEL	Vercors Ouest			
16/06/2011	F	058	GOYOT	Particulier		ST AGNAN EN VE	Vercors Hts plateau			
27/06/2011	V	007	BRIAUDET	ONCFS	Roubaud et Barno	LA ROCHE SUR LE	Exterieur zone	1		Invérifiable
27/06/2011	U	009	BRIAUDET	ONCFS	Roubaud et Flour	LA ROCHE SUR LE	Exterieur zone			
04/07/2011	F	062	JOANNIN	ONF	MAZZOLENI C	LEONCEL	Vercors Ouest			
06/07/2011	V	008	BERINGER	DDT	BOISSONNIER	COMBOVIN	Vercors Ouest	1		Invérifiable
01/08/2011	V	009	KASEL	Particulier	clients auberge	BOUVANTE	Vercors Ouest	1		Invérifiable
03/08/2011	D	001	LESAGE	ONCFS		COMBOVIN	Vercors Ouest	1		
08/08/2011	H	001	MAURIN	ONCFS		LEONCEL	Vercors Ouest	4		Probable
10/08/2011	H	002	OUARY	FRAPNA		ST AGNAN EN VE	Vercors Hts plateau	1		Probable
10/08/2011	V	015	PERRON	Conseil Général		OMBLEZE	Vercors Ouest	1		Probable
08/09/2011	F	063	BRIAUDET	ONCFS		LEONCEL	Vercors Ouest			
08/09/2011	F	064	BRIAUDET	ONCFS		LEONCEL	Vercors Ouest			
20/09/2011	V	010	JOANNIN	ONF		LEONCEL	Vercors Ouest	1		Probable
04/10/2011	V	011	JOANNIN	ONF		LEONCEL	Vercors Ouest	1		Probable
12/10/2011	V	012	JOANNIN	ONF		BOUVANTE	Vercors Ouest	1		Probable
15/10/2011	V	013	VERGES	ONCFS	BOISSONNIER	COMBOVIN	Vercors Ouest	1		Invérifiable
16/10/2011	F	065	JOANNIN	ONF	FRIGIERE B	LEONCEL	Vercors Ouest			
20/10/2011	V	019	PERRON	Conseil Général		OMBLEZE	Vercors Ouest	2		Probable
26/10/2011	F	066	JOANNIN	ONF		OMBLEZE	Vercors Ouest			
29/10/2011	F	067	BERINGER	DDT	BOUTIN B	LUS LA CROIX HA	Durbon Jocou			
01/11/2011	V	016	PERRON	Conseil Général		OMBLEZE	Vercors Ouest	2		Probable
06/11/2011	V	017	PERRON	Conseil Général		OMBLEZE	Vercors Ouest	1		Probable
07/11/2011	D	002	BLACHIER	ONCFS	personnel SNCF	ESPEL	Diois-Baronnies			
08/11/2011	V	014	BERINGER	DDT	TORRALBA JA	ALIXAN	Exterieur zone	2		Invérifiable
09/11/2011	V	018	PERRON	Conseil Général		OMBLEZE	Vercors Ouest	1		Probable
14/11/2011	V	020	CHAUDERON	FDC	LOPEZ JP	BEAURIERES	Durbon Jocou	1		Invérifiable
08/12/2011	T	029	CHIROUZE	ONF		ST AGNAN EN VE	Vercors Hts plateau	3		Probable
16/12/2011	T	030	BOURCY	ONF		ST MARTIN EN VE	Vercors Hts plateau	3		Probable
21/12/2011	T	031	BEBERT	ONF	VIOUJAS M	VOLVENT	Diois-Baronnies	1		Probable

N°Dpt : 38

Date	Type	N°	Nom	Organisme	Observateur	Commune	Massif	Nb	Espèce	Fiabilité
05/06/2011	F	030	GOYOT	Particulier		GRESSE EN VERC	Vercors Hts plateau			
06/06/2011	F	025	RE	Particulier	FREY I	ST GERVAIS	Exterieur zone			
09/06/2011	F	026	BEGON	ONCFS		VAUJANY	Oisans Gde Rousse			
21/06/2011	V	009	PATROUILLER	DDT		LA CHAPELLE DU	Belledonne	1		Probable
27/06/2011	H	001	HENRY	ONF		LA CHAPELLE DU	Belledonne	2		Probable
02/07/2011	V	010	MASSIT	ONCFS	CACHEUX P	ST PANCRASSE	Chartreuse	1		Douteux
06/07/2011	F	031	LEMARCHAND	Particulier		GRESSE EN VERC	Vercors Hts plateau			

Date	Type	N°	Nom	Organisme	Observateur	Commune	Massif	Nb	Espèce	Fiabilité
11/07/2011	F	032	LEROY	PNR Vercors		GRESSE EN VERC	Vercors Hts plateau			
24/07/2011	V	011	ORIOLE	ONCFS	Bounicaud	MONTFALCON	Exterieur zone	1		Invérifiable
25/07/2011	F	033	BOUCHET-VIRET	ONCFS	Salvi F	LA COMBE DE LA	Oisans Gde Rousse			
10/08/2011	H	002	BEGON	ONCFS		ALLEMOND	Oisans Gde Rousse	4		Probable
11/08/2011	F	029	BLANC	ONCFS		ALLEMOND	Oisans Gde Rousse			
13/08/2011	F	027	BRIAUDET	ONCFS	Sagnard E	ALLEMOND	Oisans Gde Rousse			
13/08/2011	F	028	BRIAUDET	ONCFS	Menoni B	ALLEMOND	Oisans Gde Rousse			
17/08/2011	C	008	PATROUILLER	DDT	Repellin L	NOYAREY	Vercors nord		Chevreuil	Invérifiable
29/08/2011	F	034	BOUCHET-VIRET	ONCFS		REVEL	Taillefer-Luitel			
30/08/2011	F	035	BRIAUDET	ONCFS	Dhainaut G	LA CHAPELLE DU	Belledonne			
26/09/2011	F	036	BOYER	ONF	PRINCE	ST MARTIN D URI	Taillefer-Luitel			
26/09/2011	V	013	BOYER	ONF	PRINCE	ST MARTIN D URI	Taillefer-Luitel	1		Invérifiable
09/10/2011	V	012	DUPONT	ONF	JOEL V	LA VALETTE	Taillefer-Luitel	1		Probable
30/10/2011	V	014	BERNERD	ONCFS	GROS BALTHA	MERLAS	Chartreuse	1		Invérifiable
10/11/2011	F	037	BRIAUDET	ONCFS	LEFORT C	ST PIERRE DE CH	Chartreuse			
25/11/2011	C	009	CHABOT	ONCFS		STE AGNES	Oisans Gde Rousse		Chevreuil	Invérifiable
27/11/2011	C	010	BOUCHET-VIRET	ONCFS		MORETEL DE MAI	Belledonne		Mouflon	Probable
28/11/2011	C	011	BOUCHET-VIRET	ONCFS		ST PIERRE D ALLE	Belledonne		Mouflon	Probable
08/12/2011	C	012	STECENKO	ONCFS	Poulat E	LALLEY	Durbon Jocou		Chamois	Probable
08/12/2011	V	016	STECENKO	ONCFS	Poulat E	LALLEY	Durbon Jocou	2		Probable
08/12/2011	T	021	STECENKO	ONCFS	Poulat E	LALLEY	Durbon Jocou	4		Probable
10/12/2011	V	015	KRAMMER	FERUS	HACQUARD P	MEAUDRE	Vercors nord	1		Probable
26/12/2011	C	013	BOUCHET-VIRET	ONCFS		LA CHAPELLE DU	Belledonne		Cerf	Probable
26/12/2011	T	022	BOUCHET-VIRET	ONCFS		LA CHAPELLE DU	Belledonne	4		Probable
27/12/2011	T	020	CAROLLO	Particulier		PROVEYSIEUX	Chartreuse	1		Invérifiable

N°Dpt : 42

Date	Type	N°	Nom	Organisme	Observateur	Commune	Massif	Nb	Espèce	Fiabilité
09/06/2011	V	001	BONHOMME	ONCFS	CHRETIEN	COLOMBIER	Exterieur zone	1		Invérifiable
15/06/2011	P	001	BONHOMME	ONCFS	CHRETIEN	COLOMBIER	Exterieur zone			

N°Dpt : 48

Date	Type	N°	Nom	Organisme	Observateur	Commune	Massif	Nb	Espèce	Fiabilité
21/06/2011	F	003	GIRAL	PN Cévennes	DECANTE; MA	CHADENET	Mont Lozère			
03/07/2011	F	004	BUISSON	ONCFS		SAINT-MAURICE-	Mont Lozère			
20/07/2011	V	001	GIRAL	PN Cévennes	DINDON JF	SAINT-MAURICE-	Mont Lozère	1		Invérifiable
20/08/2011	F	005	CARRIERE	ONCFS		MAS-D'ORCIERES	Mont Lozère			
29/08/2011	F	006	GIRAL	PN Cévennes		SAINT-ETIENNE-	Mont Lozère			
03/12/2011	V	002	KRAMMER	FERUS	FERRE C	MAS-D'ORCIERES	Mont Lozère	1		

N°Dpt : 63

Date	Type	N°	Nom	Organisme	Observateur	Commune	Massif	Nb	Espèce	Fiabilité
15/06/2011	V	001	LIOTARD	ONCFS	Galaqani JM	ST ANTHEME	Exterieur zone	2		Invérifiable
30/06/2011	V	002	LIOTARD	ONCFS	Galaqani JM	ST ANTHEME	Exterieur zone	2		Invérifiable
10/07/2011	V	003	LIOTARD	ONCFS	MARCON	ST ANTHEME	Exterieur zone			Douteux
22/07/2011	V	004	JANISECK	ONCFS	Lacroix	ST ANTHEME	Exterieur zone	1		Douteux

N°Dpt : 66

Date	Type	N°	Nom	Organisme	Observateur	Commune	Massif	Nb	Espèce	Fiabilité
15/06/2011	V	004	BATAILLE	ONCFS	CASSU Guilhem	DORRES	Carlit	1		Douteux
25/06/2011	V	006	BATAILLE	ONCFS	MIJOULES ailber	LES ANGLÉS	Carlit	1		Douteux
24/07/2011	V	009	BERJOUAN	ONCFS	GOEBEL Jeamm	RAILLEU	Madre	1		Invérifiable
01/08/2011	V	007	BATAILLE	ONCFS	MASSON Michae	FONTPEDROUSE	Exterieur zone	1		Probable
02/08/2011	V	008	BATAILLE	ONCFS	LUCAS	CASTEIL	Caniquou	1		Probable

mardi 14 février 2012

Toute utilisation des données est soumise à autorisation de l'animateur du Réseau - V : obs. visuelle, F : fécès, C : carcasse proie sauvage, H : hurlement, P : poils, T : traces, U : urine, S : sang, D : dépouille

Page 6 sur 10

Date	Type	N°	Nom	Organisme	Observateur	Commune	Massif	Nb	Espèce	Fiabilité
07/08/2011	T	010	BATAILLE	ONCFS		FONTPEDROUSE	Exterieur zone			Invérifiable
13/08/2011	V	011	BATAILLE	ONCFS	Riera fabien	FONTPEDROUSE	Exterieur zone	1		Invérifiable
20/08/2011	V	012	BERJOUAN	ONCFS	Ponsaillé alain	ERR	Puiqmal	1		Probable
23/08/2011	F	004	BERJOUAN	ONCFS		ANGOUSTRINE VI	Carlit			Probable
30/08/2011	F	003	ARASA	FRNC		MANTET	Exterieur zone			
30/08/2011	C	001	ARASA	FRNC		MANTET	Exterieur zone		Chamois	Probable
30/08/2011	V	010	ARASA	FRNC	Defourneaux mar	MANTET	Exterieur zone	1		Probable
13/10/2011	V	013	BERJOUAN	ONCFS	Meye Roger	ERR	Puiqmal	1		Probable
03/11/2011	V	014	BATAILLE	ONCFS	Faure	LLO	Puiqmal	1		Invérifiable
13/11/2011	F	006	GUARDIOLE	FRNC		PRATS DE MOLLO	Canigou			Probable
13/11/2011	F	005	GUARDIOLE	FRNC		PRATS DE MOLLO	Canigou			Douteux

N°Dpt : 68

Date	Type	N°	Nom	Organisme	Observateur	Commune	Massif	Nb	Espèce	Fiabilité
12/07/2011	V	001	LAURENT	ONCFS	Furstenberger R.	SONDERNACH	Vosqes			Invérifiable
12/12/2011	T	002	LAURENT	ONCFS	RIOTTO Sébastie	STOSSWIHR	Vosqes	1		Probable
27/12/2011	C	001	GUEGAN	ONCFS	PILLODS Jean	MITTLACH	Vosqes	1	Cerf	Probable
27/12/2011	F	001	GUEGAN	ONCFS		MITTLACH	Vosqes			Probable
28/12/2011	P	003	GUEGAN	ONCFS		MITTLACH	Vosqes			Probable
29/12/2011	T	001	LAURENT	ONCFS		ODEREN	Vosqes	1		Probable

N°Dpt : 73

Date	Type	N°	Nom	Organisme	Observateur	Commune	Massif	Nb	Espèce	Fiabilité
03/06/2011	V	011	PLAISANCE	Particulier		TERMIGNON	Hte Maurienne			
06/06/2011	V	012	BRIAUDET	ONCFS	BONFILS JL	ST REMY DE MAU	Belledonne	1		Probable
08/06/2011	C	003	BRIAUDET	ONCFS	DARVES BLAN	ST ALBAN DES VI	Belledonne		Chevreuil	Invérifiable
18/06/2011	V	014	GUEGUEN	ONCFS	RAT PATRON P	CHAMOUSSET	Exterieur zone	1		Invérifiable
23/06/2011	V	008	PLOYER	PN Vanoise	ANSELMET D	BONNEVAL SUR A	Hte Maurienne	1		Invérifiable
25/06/2011	F	013	BRIAUDET	ONCFS	MENONI B	ST COLOMBAN D	Oisans Gde Rousse			
15/08/2011	H	001	POULET	PN Vanoise		SOLLIERES SARDI	Hte Maurienne	4		Probable
16/08/2011	H	002	HENRY	ONF	Pelissier JL	ARVILLARD	Belledonne	2		Probable
23/08/2011	H	003	HENRY	ONF		ARVILLARD	Belledonne	4		Probable
09/09/2011	F	014	BRIAUDET	ONCFS	Pelissier JL	VALLOIRE	Galibier-Thabor			
22/09/2011	F	016	MALRAT	PN Vanoise		SOLLIERES SARDI	Hte Maurienne			
22/09/2011	F	020	PRADAL	ONCFS		VALMEINIER	Galibier-Thabor			
27/09/2011	F	015	BRIAUDET	ONCFS	Pelissier JL	LANSLEVILLARD	Les Bornes			
11/10/2011	T	017	BRIAUDET	ONCFS	PELLISSIER JL	ST REMY DE MAU	Belledonne	1		Douteux
23/10/2011	T	018	PLOYER	PN Vanoise		LANSLEBOURG M	Hte Maurienne	3		Probable
11/11/2011	P	001	JOURDAN	PN Vanoise		TERMIGNON	Hte Maurienne			
11/11/2011	U	005	JOURDAN	PN Vanoise		TERMIGNON	Hte Maurienne			
17/11/2011	F	017	MALRAT	PN Vanoise		SOLLIERES SARDI	Hte Maurienne			
23/11/2011	V	013	BOUCHET-VIRET	ONCFS	ROUSSEL P	ARVILLARD	Belledonne	2		Probable
28/11/2011	F	018	MOUSSIEGT	PN Vanoise		SOLLIERES SARDI	Hte Maurienne			
08/12/2011	F	019	DEFRENNES	PN Vanoise		LANSLEBOURG M	Hte Maurienne			
08/12/2011	C	004	MALRAT	PN Vanoise		LANSLEBOURG M	Hte Maurienne		Cerf	Probable
08/12/2011	U	007	DEFRENNES	PN Vanoise		LANSLEBOURG M	Hte Maurienne			
08/12/2011	U	006	MALRAT	PN Vanoise		LANSLEBOURG M	Hte Maurienne			
08/12/2011	T	019	DEFRENNES	PN Vanoise		LANSLEBOURG M	Hte Maurienne	2		Probable
18/12/2011	T	020	LAMBRECH	ONCFS	Vincendet C	VILLARODIN BOU	Hte Maurienne	1		Invérifiable

N°Dpt : 74

Date	Type	N°	Nom	Organisme	Observateur	Commune	Massif	Nb	Espèce	Fiabilité
05/06/2011	V	011	DECOURCELLE	ONCFS	TROTTET	VIRY	Exterieur zone	3		Douteux
07/06/2011	F	025	BRIAUDET	ONCFS	ZERMATTEN O	LE PETIT BORNA	Les Bornes			

Date	Type	N°	Nom	Organisme	Observateur	Commune	Massif	Nb	Espèce	Fiabilité
25/06/2011	F	026	REZER	FERUS		LE PETIT BORNA	Les Bornes			
05/07/2011	P	002	BRIAUDET	ONCFS	ZERMATTEN O	DINGY ST CLAIR	Les Bornes			
07/07/2011	F	032	LOZE	ONCFS	ZERMATTEN O	DINGY ST CLAIR	Les Bornes			
07/07/2011	F	027	LOZE	ONCFS	zermatten o	DINGY ST CLAIR	Les Bornes			
07/07/2011	F	028	LOZE	ONCFS	ZERMATTEN O	DINGY ST CLAIR	Les Bornes			
07/07/2011	P	003	LOZE	ONCFS	ZERMATTEN O	DINGY ST CLAIR	Les Bornes			
07/07/2011	F	029	LOZE	ONCFS	ZERMATTEN O	DINGY ST CLAIR	Les Bornes			
07/07/2011	F	030	LOZE	ONCFS	ZERMATTEN O	DINGY ST CLAIR	Les Bornes			
07/07/2011	F	031	LOZE	ONCFS	ZERMATTEN O	DINGY ST CLAIR	Les Bornes			
08/07/2011	F	037	BRIAUDET	ONCFS	ZERMATTEN O	DINGY ST CLAIR	Les Bornes			
08/07/2011	F	034	BRIAUDET	ONCFS	ZERMATTEN O	DINGY ST CLAIR	Les Bornes			
08/07/2011	F	035	BRIAUDET	ONCFS	ZERMATTEN O	DINGY ST CLAIR	Les Bornes			
08/07/2011	F	036	BRIAUDET	ONCFS	zermatten	DINGY ST CLAIR	Les Bornes			
08/07/2011	F	033	BRIAUDET	ONCFS	zermatten o	THORENS GLIERE	Les Bornes			
21/07/2011	P	004	ANSELME MARTI	ONCFS	ZERMATTEN O	DINGY ST CLAIR	Les Bornes			
21/07/2011	F	038	ANSELME MARTI	ONCFS	ZERMATTEN O	DINGY ST CLAIR	Les Bornes			
21/07/2011	F	004	ANSELME MARTI	ONCFS	ZERMATTEN O	DINGY ST CLAIR	Les Bornes			
22/07/2011	F	040	LUCAS	ONCFS	ZERMATTEN O	THORENS GLIERE	Les Bornes			
22/07/2011	F	039	LUCAS	ONCFS	ZERMATTEN O	DINGY ST CLAIR	Les Bornes			
22/07/2011	P	005	LUCAS	ONCFS	Zermatten O	DINGY ST CLAIR	Les Bornes			
09/08/2011	V	012	BRIAUDET	ONCFS	Gruffy D	MANIGOD	Aravis	1		Invérifiable
11/08/2011	V	014	BEAUD	ONCFS		LE PETIT BORNA	Les Bornes	2		Invérifiable
11/08/2011	F	041	BRIAUDET	ONCFS	Zermatten	ENTREMONT	Les Bornes			
11/08/2011	F	042	BRIAUDET	ONCFS	ZERMATTEN	ENTREMONT	Les Bornes			
21/08/2011	V	015	BRIAUDET	ONCFS	DONZEL G	ENTREMONT	Les Bornes	1		Probable
03/09/2011	F	024	ANSELME MARTI	ONCFS	Lapalus Y	SIXT FER A CHEV	Aiguilles Rouges			
09/09/2011	H	002	ANSELME MARTI	ONCFS		LA BALME DE TH	Les Bornes	3		Probable
22/09/2011	F	043	BRIAUDET	ONCFS	Menoni B	DINGY ST CLAIR	Les Bornes			
25/09/2011	F	044	BRIAUDET	ONCFS	Menoni B	MEGEVE	Exterieur zone			
26/09/2011	F	050	BRIAUDET	ONCFS	ZERMATTEN O	THORENS GLIERE	Les Bornes			
29/09/2011	T	010	BORELLI	ONCFS		DINGY ST CLAIR	Les Bornes	1		Probable
29/09/2011	F	047	BORELLI	ONCFS		DINGY ST CLAIR	Les Bornes			
29/09/2011	F	046	BORELLI	PN Mercantour		DINGY ST CLAIR	Les Bornes			
29/09/2011	F	045	BORELLI	ONCFS		DINGY ST CLAIR	Les Bornes			
29/09/2011	F	045	BORELLI	PN Mercantour		DINGY ST CLAIR	Les Bornes			
29/09/2011	T	010	BORELLI	PN Mercantour		DINGY ST CLAIR	Les Bornes	1		Probable
29/09/2011	F	047	BORELLI	PN Mercantour		DINGY ST CLAIR	Les Bornes			
29/09/2011	F	046	BORELLI	ONCFS		DINGY ST CLAIR	Les Bornes			
30/09/2011	V	016	BRIAUDET	ONCFS	DONZEL G	LE PETIT BORNA	Les Bornes	1		
01/10/2011	H	003	HENRY	ONF	COTTE M	LE PETIT BORNA	Les Bornes	1		Invérifiable
01/10/2011	V	017	BRIAUDET	ONCFS	DONZEL G	ENTREMONT	Les Bornes	1		Probable
03/10/2011	F	053	ANSELME MARTI	ONCFS	ZERMATTEN O	THORENS GLIERE	Les Bornes			
03/10/2011	F	054	ANSELME MARTI	ONCFS	ZERMATTEN O	THORENS GLIERE	Les Bornes			
03/10/2011	F	049	ANSELME MARTI	ONCFS	ZERMATTEN O	THORENS GLIERE	Les Bornes			
16/10/2011	V	020	HENRY	ONF	COTTE M	LE PETIT BORNA	Les Bornes	7		Probable
17/10/2011	V	018	LANDRY	Particulier		LA BALME DE TH	Les Bornes	2		Probable
20/10/2011	V	019	LANDRY	Particulier		LA BALME DE TH	Les Bornes	1		Probable
25/10/2011	F	055	SUBLET	Assoc. des Louve		THORENS GLIERE	Les Bornes			
01/11/2011	F	051	BRIAUDET	ONCFS	MENONI B	LA BALME DE TH	Les Bornes			
01/11/2011	F	052	BRIAUDET	ONCFS	MENONI B	LA BALME DE TH	Les Bornes			
03/11/2011	F	048	SCHILLING	FNE		LE PETIT BORNA	Les Bornes			
23/11/2011	V	021	COUDURIER	FDC	FAURE DEREZ	THORENS GLIERE	Les Bornes	2		Probable
15/12/2011	V	024	COUDURIER	FDC	Bermond JM	BOGEVE	Chablais	1		Invérifiable
16/12/2011	V	025	BOURDAT	Particulier		LE GRAND BORN	Les Bornes	1		Probable
17/12/2011	V	027	PERNET-MUGNIE	Particulier	CHUARD N	LE PETIT BORNA	Les Bornes	3		Probable
20/12/2011	V	026	PERNET-MUGNIE	Particulier		LE PETIT BORNA	Les Bornes	1		Probable

Date	Type	N°	Nom	Organisme	Observateur	Commune	Massif	Nb	Espèce	Fiabilité
22/12/2011	C	007	PERNET-MUGNIE	Particulier	Titabius P	LE PETIT BORNA	Les Bornes		Chamois	Invérifiable
25/12/2011	V	022	REZER	FERUS	Bastard F	LE GRAND BORN	Les Bornes	1		Probable
26/12/2011	V	023	REZER	FERUS	Brunet P	LE GRAND BORN	Les Bornes	1		Probable
27/12/2011	T	011	REZER	FERUS		LE GRAND BORN	Les Bornes	1		Probable

N°Dpt : 83

Date	Type	N°	Nom	Organisme	Observateur	Commune	Massif	Nb	Espèce	Fiabilité
05/06/2011	V	014	JANIN	ONCFS	M. Berron	MONTFERRAT	Canjuers	2		Douteux
06/06/2011	F	021	JANIN	ONCFS		SEILLANS	Canjuers			
07/06/2011	F	023	JANIN	ONCFS		SEILLANS	Canjuers			
07/06/2011	F	022	JANIN	ONCFS		SEILLANS	Canjuers			
20/06/2011	V	015	JANIN	ONCFS		TRIGANCE	Canjuers	1		Probable
20/06/2011	F	024	JANIN	ONCFS		MONS	Canjuers			
21/06/2011	F	026	JANIN	ONCFS		COMPS SUR ARTU	Canjuers			
21/06/2011	F	025	JANIN	ONCFS		SEILLANS	Canjuers			
24/06/2011	F	027	JANIN	ONCFS		VERIGNON	Canjuers			
04/07/2011	F	028	JANIN	ONCFS		SEILLANS	Canjuers			
05/07/2011	F	029	JANIN	ONCFS		SEILLANS	Canjuers			
05/07/2011	F	030	JANIN	ONCFS		SEILLANS	Canjuers			
06/07/2011	F	031	GAYRAUD	ONCFS		AIGUINES	Canjuers			
16/07/2011	V	016	JANIN	ONCFS		AMPUS	Canjuers	2		Probable
26/07/2011	F	032	JANIN	ONCFS		AIGUINES	Canjuers			
27/07/2011	F	033	JANIN	ONCFS		AMPUS	Canjuers			
28/07/2011	F	035	JANIN	ONCFS		COMPS SUR ARTU	Canjuers			
28/07/2011	F	034	JANIN	ONCFS		COMPS SUR ARTU	Canjuers			
29/07/2011	F	036	JANIN	ONCFS	M. Morat	MONTFERRAT	Canjuers			
05/08/2011	F	038	JANIN	ONCFS		AMPUS	Canjuers			
17/08/2011	F	037	ORSINI	MNHN		AIGUINES	Canjuers			
18/08/2011	F	039	JANIN	ONCFS		SEILLANS	Canjuers			
19/08/2011	F	040	JANIN	ONCFS		COMPS SUR ARTU	Canjuers			
19/08/2011	F	041	JANIN	ONCFS		AIGUINES	Canjuers			
21/08/2011	F	047	LAMARCHE	ONCFS		MONS	Canjuers			
23/08/2011	F	042	JANIN	ONCFS		AMPUS	Canjuers			
24/08/2011	F	043	JANIN	ONCFS	M. Belisaire	AIGUINES	Canjuers			
25/08/2011	F	048	JANIN	ONCFS		AIGUINES	Canjuers			
27/08/2011	V	017	JANIN	ONCFS	J. Michel	AIGUINES	Canjuers	1		Probable
01/09/2011	F	044	ORSINI	MNHN		AIGUINES	Canjuers			
01/09/2011	F	045	ORSINI	MNHN		AIGUINES	Canjuers			
07/10/2011	V	018	JANIN	ONCFS	M. Burlet	COMPS SUR ARTU	Canjuers	1		Probable
24/10/2011	F	046	JANIN	ONCFS		MONTFERRAT	Canjuers			
14/11/2011	V	019	ROUX	ONCFS	M. Montoufis	MONTFERRAT	Canjuers	3		Probable
08/12/2011	V	020	LAMARCHE	ONCFS	M. Arbahoui	AIGUINES	Canjuers	2		Probable
08/12/2011	H	002	LAMARCHE	ONCFS	M. Arbahoui	AIGUINES	Canjuers			Probable

N°Dpt : 84

Date	Type	N°	Nom	Organisme	Observateur	Commune	Massif	Nb	Espèce	Fiabilité
07/10/2011	V	001	SANZ	ONCFS	A. Montagnard	BEDOIN	Ventoux	1		Invérifiable
13/10/2011	F	001	SANZ	ONCFS	R. Blanc	BEDOIN	Ventoux			

N°Dpt : 88

Date	Type	N°	Nom	Organisme	Observateur	Commune	Massif	Nb	Espèce	Fiabilité
29/07/2011	F	003	LAURENT	ONCFS	HITTINGER C.	XONRUPT-LONG	Vosges			Douteux
12/08/2011	F	002	STOECKLIN	ONCFS		BAN-SUR-MEURT	Vosges			Douteux
30/08/2011	V	003	LAURENT	ONCFS	Drillon Vincent	BAN-SUR-MEURT	Vosges	1		Probable

<i>Date</i>	<i>Type</i>	<i>N°</i>	<i>Nom</i>	<i>Organisme</i>	<i>Observateur</i>	<i>Commune</i>	<i>Massif</i>	<i>Nb</i>	<i>Espèce</i>	<i>Fiabilité</i>
12/10/2011	C	002	LAURENT	ONCFS	ARNOULD Eric	VENTRON	Vosges		Chevreuil	Probable
15/12/2011	P	002	LAURENT	ONCFS	LANGOLF Rena	SAINTE-MURICE-S	Vosges			Probable
15/12/2011	T	002	LAURENT	ONCFS	LANGOLF Rena	SAINTE-MURICE-S	Vosges	1		Probable

N°Dpt 06

Date	Type	N°ordre	Nom	Organisme	Observateur	Commune	Massif	N (esp)	Fiabilité
06/06/2011	F	176	ANCEAU	ONCFS		ST DALMAS LE SELV	Merc Hte Tinée		Loup
13/06/2011	C	26	ANCEAU	ONCFS		ST ETIENNE DE TI	Merc Hte Tinée	Chamoi	Loup
16/06/2011	F	177	MILLISCHER	PN Mercantour		ST ETIENNE DE TI	Merc Hte Tinée		Loup
19/06/2011	C	28	ANCEAU	ONCFS		ST DALMAS LE SELV	Merc Hte Tinée		Loup
19/06/2011	C	27	ANCEAU	ONCFS		ST DALMAS LE SELV	Merc Hte Tinée	Chevre	Loup
19/06/2011	F	178	ANCEAU	ONCFS		ST DALMAS LE SELV	Merc Hte Tinée		Loup
20/06/2011	F	180	ANCEAU	ONCFS		ST ETIENNE DE TI	Merc Hte Tinée		Loup
20/06/2011	C	29	ANCEAU	ONCFS		ST ETIENNE DE TI	Merc Hte Tinée	Chevre	Loup
20/06/2011	F	179	ANCEAU	ONCFS		ST ETIENNE DE TI	Merc Hte Tinée		Loup
24/06/2011	F	181	TORDJMAN	PN Mercantour		BELVEDERE	Merc Vésudie-Roya		Loup
05/07/2011	F	182	CARATTI	PN Mercantour		ST ETIENNE DE TI	Merc Hte Tinée		Loup
14/07/2011	F	183	TORDJMAN	PN Mercantour	Marignane AEM	ST MARTIN VESUBI	Merc Vésudie-Roya		Loup
16/07/2011	V	25	CARATTI	PN Mercantour	Malfait A	ISOLA	Merc Vésudie-Tinée	1	Loup
20/07/2011	V	16	EVENOT	PN Mercantour	Guerin C	RIMPLAS	Merc Moy Tinée	2	Loup
29/07/2011	F	184	CARATTI	PN Mercantour	Borelli JL	BEUIL	Merc Ht Var		Loup
29/07/2011	V	17	CARATTI	PN Mercantour	Borelli JL	ST ETIENNE DE TI	Merc Hte Tinée	5	Loup
09/08/2011	V	18	EVENOT	PN Mercantour	Rivière	ENTRAUNES	Merc Ht Var	1	Gd canidé
20/08/2011	F	185	TORDJMAN	PN Mercantour		BELVEDERE	Merc Vésudie-Roya		Loup
23/08/2011	V	19	EVENOT	PN Mercantour	Thimoléon JP	BEUIL	Merc Ht Var	1	Loup
24/08/2011	C	30	CARATTI	PN Mercantour		ST ETIENNE DE TI	Merc Hte Tinée	Chamoi	Loup
25/08/2011	F	187	MILLISCHER	PN Mercantour	Borelli JL	ST ETIENNE DE TI	Merc Hte Tinée		Loup
25/08/2011	F	186	MILLISCHER	PN Mercantour	Borelli JL	ST ETIENNE DE TI	Merc Hte Tinée		Loup
25/08/2011	F	188	MILLISCHER	PN Mercantour	Borelli JL	ST ETIENNE DE TI	Merc Hte Tinée		Loup
25/08/2011	C	31	CARATTI	PN Mercantour		ST ETIENNE DE TI	Merc Hte Tinée	Chamoi	Loup
28/08/2011	V	20	EVENOT	PN Mercantour	Thimoléon JP	ROUBION	Merc Moy Tinée	1	Loup
30/08/2011	H	3	LAURENT	PN Mercantour		ROUBION	Merc Moy Tinée		Loup
30/08/2011	H	2	ARSAN	PN Mercantour	Bonnet PNM	ISOLA	Merc Moy Tinée		Loup
02/09/2011	C	32	MILLISCHER	PN Mercantour	Borelli JL	ST ETIENNE DE TI	Merc Hte Tinée	Chamoi	Loup
02/09/2011	F	189	MILLISCHER	PN Mercantour	Borelli JL	ST ETIENNE DE TI	Merc Hte Tinée		Loup
02/09/2011	F	190	MILLISCHER	PN Mercantour	Borelli JL	ST ETIENNE DE TI	Merc Hte Tinée		Loup
22/09/2011	F	192	CARATTI	PN Mercantour		ST ETIENNE DE TI	Merc Hte Tinée		Loup
22/09/2011	F	191	CARATTI	PN Mercantour		ST ETIENNE DE TI	Merc Hte Tinée		Gd canidé
08/10/2011	V	21	LAURENT	PN Mercantour	Chasseur	ROUBION	Merc Moy Tinée	3	Loup
19/10/2011	C	34	CARATTI	PN Mercantour		ISOLA	Merc Hte Tinée	Chamoi	Loup
19/10/2011	C	33	CARATTI	PN Mercantour		ISOLA	Merc Hte Tinée	Chamoi	Loup
23/10/2011	F	193	CARATTI	PN Mercantour		ST ETIENNE DE TI	Merc Hte Tinée		Loup
24/10/2011	F	194	MILLISCHER	PN Mercantour		ST ETIENNE DE TI	Merc Hte Tinée		Loup
28/10/2011	F	195	MILLISCHER	PN Mercantour		ST ETIENNE DE TI	Merc Hte Tinée		Loup
31/10/2011	F	196	BENSA	PN Mercantour		CHATEAUNEUF D E	Merc Ht Var		Loup
31/10/2011	T	43	TERREAU	PN Mercantour		ST DALMAS LE SELV	Merc Hte Tinée	2	Loup
04/11/2011	T	44	GUIGO	PN Mercantour		VALDEBLORE	Merc Vésudie-Tinée	7	Loup
12/11/2011	T	45	PIERINI	PN Mercantour	Lubet PNM	ROURE	Merc Moy Tinée	1	Loup
14/11/2011	F	197	BORELLI	ONCFS		ST ETIENNE DE TI	Merc Hte Tinée		Loup
14/11/2011	V	22	BORELLI	ONCFS		BEUIL	Merc Hte Tinée	3	Loup
15/11/2011	V	23	GASPARD	PN Mercantour		BEUIL	Merc Ht Var	5	Loup
15/11/2011	V	24	GASPARD	PN Mercantour		BEUIL	Merc Ht Var	1	Loup
16/11/2011	F	200	ICARDO	PN Mercantour	Combeaud PNM	TENDE	Merc Vésudie-Roya		Loup
16/11/2011	F	199	ICARDO	PN Mercantour	Berthollet PNM	TENDE	Merc Vésudie-Roya		Loup
16/11/2011	F	210	BORELLI	ONCFS		ST ETIENNE DE TI	Merc Hte Tinée		Loup

17/11/2011	F	202	TORDJMAN	PN Mercantour		ST MARTIN VESUBI	Merc Vésubie-Tinée		Loup
17/11/2011	T	46	ANCEAU	ONCFS		ISOLA	Merc Moy Tinée	3	Loup
17/11/2011	F	201	TORDJMAN	PN Mercantour		ST MARTIN VESUBI	Merc Vésubie-Tinée		Loup
18/11/2011	F	198	BORELLI	ONCFS		ST ETIENNE DE TI	Merc Hte Tinée		Loup
19/11/2011	C	36	BORELLI	ONCFS		CHATEAUNEUF D E	Merc Ht Var	Chamoi	Loup
19/11/2011	C	35	BORELLI	ONCFS		CHATEAUNEUF D E	Merc Ht Var	Cerf	Loup
21/11/2011	F	211	BORELLI	ONCFS		CHATEAUNEUF D E	Merc Ht Var		Loup
21/11/2011	C	37	BORELLI	ONCFS		ST ETIENNE DE TI	Merc Hte Tinée	Chamoi	Loup
21/11/2011	F	214	BORELLI	ONCFS		ST ETIENNE DE TI	Merc Ht Var		Loup
21/11/2011	T	47	BORELLI	ONCFS		ST ETIENNE DE TI	Merc Ht Var	7	Loup
21/11/2011	F	213	BORELLI	ONCFS		ST ETIENNE DE TI	Merc Hte Tinée		Loup
21/11/2011	F	212	BORELLI	ONCFS		ST ETIENNE DE TI	Merc Hte Tinée		Loup
21/11/2011	C	38	BORELLI	ONCFS		ST ETIENNE DE TI	Merc Ht Var	Chamoi	Loup
21/11/2011	F	216	BORELLI	ONCFS		ST ETIENNE DE TI	Merc Ht Var		Loup
21/11/2011	F	215	BORELLI	ONCFS		ST ETIENNE DE TI	Merc Ht Var		Loup
22/11/2011	F	218	BORELLI	ONCFS		ST ETIENNE DE TI	Merc Moy Tinée		Loup
22/11/2011	F	217	BORELLI	ONCFS		ST ETIENNE DE TI	Merc Moy Tinée		Loup
22/11/2011	T	48	BORELLI	ONCFS		ST ETIENNE DE TI	Merc Hte Tinée	8	Loup
23/11/2011	F	220	BORELLI	ONCFS		ST ETIENNE DE TI	Merc Moy Tinée		Loup
23/11/2011	F	219	BORELLI	ONCFS		ST ETIENNE DE TI	Merc Moy Tinée		Loup
23/11/2011	V	26	BORELLI	ONCFS		ST ETIENNE DE TI	Merc Moy Tinée	8	Loup
23/11/2011	F	222	BORELLI	ONCFS		ST ETIENNE DE TI	Merc Moy Tinée		Loup
23/11/2011	F	223	BORELLI	ONCFS		ST ETIENNE DE TI	Merc Moy Tinée		Loup
23/11/2011	F	221	BORELLI	ONCFS		ST ETIENNE DE TI	Merc Moy Tinée		Loup
25/11/2011	F	224	BORELLI	ONCFS		ILONSE	Merc Moy Tinée		Loup
25/11/2011	F	225	BORELLI	ONCFS		ST ETIENNE DE TI	Merc Moy Tinée		Loup
25/11/2011	F	226	BORELLI	ONCFS		ST ETIENNE DE TI	Merc Moy Tinée		Loup
29/11/2011	T	49	PIERINI	PN Mercantour	Lubet PNM	ROUBION	Merc Moy Tinée	7	Loup
29/11/2011	F	228	PIERINI	PN Mercantour		ROUBION	Merc Moy Tinée		Loup
29/11/2011	F	227	LUBET	PN Mercantour		ROUBION	Merc Moy Tinée		Loup
30/11/2011	V	27	VILAIN	FDC		ISOLA	Merc Moy Tinée	1	Loup
01/12/2011	F	230	GAILLARD	PN Mercantour		TENDE	Merc Vésubie-Roya		Loup
03/12/2011	F	229	ICARDO	PN Mercantour	Giordano R	TENDE	Merc Pesio-Roya		Loup
05/12/2011	T	54	ARCHIMBAUD	PN Mercantour		VALDEBLORE	Merc Vésubie-Tinée	3	Loup
09/12/2011	T	55	ICARDO	PN Mercantour	Berthollet PNM	SAORGE	Merc Vésubie-Roya	3	Loup
09/12/2011	V	31	MANDINE	PN Mercantour	Popojak	BEUIL	Merc Ht Var	4	Gd canidé
12/12/2011	C	39	BORELLI	ONCFS		ST ETIENNE DE TI	Merc Hte Tinée	Cerf	Indeterminé
12/12/2011	F	236	BORELLI	ONCFS		ST ETIENNE DE TI	Merc Hte Tinée		Loup
12/12/2011	F	235	BORELLI	ONCFS		ST ETIENNE DE TI	Merc Hte Tinée		Loup
12/12/2011	F	234	BORELLI	ONCFS		ST ETIENNE DE TI	Merc Hte Tinée		Loup
12/12/2011	F	233	BORELLI	ONCFS		ST ETIENNE DE TI	Merc Hte Tinée		Loup
12/12/2011	F	232	BORELLI	ONCFS		ST ETIENNE DE TI	Merc Hte Tinée		Loup
12/12/2011	F	231	BORELLI	ONCFS		ST ETIENNE DE TI	Merc Hte Tinée		Loup
13/12/2011	V	28	BORELLI	ONCFS		BEUIL	Merc Ht Var	1	Loup
13/12/2011	F	237	LEBARD	PN Mercantour		TENDE	Merc Vésubie-Roya		Loup
13/12/2011	T	62	ARCHIMBAUD	PN Mercantour		ST MARTIN VESUBI	Merc Vésubie-Roya	7	Loup
14/12/2011	F	238	PIERINI	PN Mercantour		ROURE	Merc Moy Tinée		Loup
14/12/2011	F	239	PIERINI	PN Mercantour		ROURE	Merc Moy Tinée		Loup
14/12/2011	F	240	PIERINI	PN Mercantour		ROURE	Merc Moy Tinée		Loup
14/12/2011	T	63	ARCHIMBAUD	PN Mercantour		SAORGE	Merc Vésubie-Roya	4	Loup
14/12/2011	F	241	PIERINI	PN Mercantour		ROURE	Merc Moy Tinée		Loup
14/12/2011	T	56	PIERINI	PN Mercantour	Grandné PNM	ROURE	Merc Moy Tinée	4	Loup
14/12/2011	F	243	BORELLI	ONCFS		ST ETIENNE DE TI	Merc Hte Tinée		Loup
14/12/2011	F	242	BORELLI	ONCFS		ST ETIENNE DE TI	Merc Hte Tinée		Loup
14/12/2011	T	57	BORELLI	ONCFS		ST ETIENNE DE TI	Merc Hte Tinée	2	Loup

15/12/2011	T	58	ICARDO	PN Mercantour	Combeau PNM	TENDE	Merc Vésubie-Roya	4	Loup
15/12/2011	T	50	ZIMMERMANN	PN Mercantour		TENDE	Merc Vésubie-Roya	5	Loup
15/12/2011	F	244	ZIMMERMANN	PN Mercantour		TENDE	Merc Pesio-Roya		Loup
15/12/2011	T	65	ZIMMERMANN	PN Mercantour		TENDE	Merc Vésubie-Roya	5	Loup
15/12/2011	F	252	ZIMMERMANN	PN Mercantour		TENDE	Merc Vésubie-Roya		Loup
16/12/2011	F	245	BORELLI	ONCFS		ST ETIENNE DE TI	Merc Hte Tinée		Loup
16/12/2011	T	51	BORELLI	ONCFS		ST ETIENNE DE TI	Merc Hte Tinée	2	Loup
16/12/2011	C	40	BORELLI	ONCFS		ST ETIENNE DE TI	Merc Hte Tinée	Chamoi	Indeterminé
18/12/2011	C	41	PIERINI	PN Mercantour	Borelli JL	ISOLA	Merc Moy Tinée	Cerf	Loup
18/12/2011	F	246	BORELLI	ONCFS		ISOLA	Merc Moy Tinée		Loup
19/12/2011	T	59	MARTIN-DHER	PN Mercantour		BEUIL	Merc Ht Var	6	Loup
19/12/2011	T	60	MARTIN-DHER	PN Mercantour		BEUIL	Merc Ht Var	1	Loup
19/12/2011	T	71	BENSA	PN Mercantour		ENTRAUNES	Merc Ht Var	2	Loup
19/12/2011	T	70	BENSA	PN Mercantour		ENTRAUNES	Merc Ht Var	2	Loup
19/12/2011	F	247	MARTIN-DHER	PN Mercantour		BEUIL	Merc Ht Var		Loup
19/12/2011	F	249	MARTIN-DHER	PN Mercantour		BEUIL	Merc Ht Var		Loup
19/12/2011	F	248	MARTIN-DHER	PN Mercantour		BEUIL	Merc Ht Var		Loup
20/12/2011	T	53	BORELLI	ONCFS		BEUIL	Merc Hte Tinée	1	Loup
20/12/2011	T	72	BENSA	PN Mercantour		BEUIL	Merc Ht Var	5	Loup
20/12/2011	T	52	MARTIN-DHER	PN Mercantour		BEUIL	Merc Ht Var	4	Loup
20/12/2011	V	29	MANDINE	PN Mercantour		BEUIL	Merc Ht Var	1	Loup
21/12/2011	F	253	BORELLI	ONCFS		ST ETIENNE DE TI	Merc Hte Tinée		Loup
21/12/2011	F	254	BORELLI	ONCFS		ST ETIENNE DE TI	Merc Hte Tinée		Loup
21/12/2011	F	255	BORELLI	ONCFS		ST ETIENNE DE TI	Merc Hte Tinée		Loup
21/12/2011	C	42	BORELLI	ONCFS		ST ETIENNE DE TI	Merc Hte Tinée	Chamoi	Loup
22/12/2011	F	256	BORELLI	ONCFS		ISOLA	Merc Hte Tinée		Loup
22/12/2011	T	66	BORELLI	ONCFS		ISOLA	Merc Hte Tinée	3	Loup
23/12/2011	F	259	BORELLI	ONCFS		ISOLA	Merc Hte Tinée		Loup
23/12/2011	F	260	BORELLI	ONCFS		ISOLA	Merc Hte Tinée		Loup
23/12/2011	C	44	BORELLI	ONCFS		ISOLA	Merc Hte Tinée	Chamoi	Loup
23/12/2011	F	258	BORELLI	ONCFS		ISOLA	Merc Hte Tinée		Loup
23/12/2011	F	257	BORELLI	ONCFS		ISOLA	Merc Hte Tinée		Loup
23/12/2011	T	67	BORELLI	ONCFS		ISOLA	Merc Hte Tinée	6	Loup
23/12/2011	F	261	BORELLI	ONCFS		ISOLA	Merc Hte Tinée		Loup
23/12/2011	C	43	BORELLI	ONCFS		ISOLA	Merc Hte Tinée	Chamoi	Loup
23/12/2011	U	9	BORELLI	ONCFS		ISOLA	Merc Hte Tinée		Loup
24/12/2011	C	45	MILLISCHER	PN Mercantour		CHATEAUNEUF D E	Merc Ht Var	Chamoi	Loup
24/12/2011	T	73	MARTIN-DHER	PN Mercantour		ENTRAUNES	Merc Ht Var	2	Loup
24/12/2011	T	61	BONNET	PN Mercantour		ST ETIENNE DE TI	Merc Hte Tinée	6	Loup
25/12/2011	F	262	BORELLI	ONCFS		CHATEAUNEUF D E	Merc Ht Var		Loup
25/12/2011	T	68	BORELLI	ONCFS		GUILLAUMES	Merc Ht Var	6	Loup
26/12/2011	T	74	MARTIN-DHER	PN Mercantour		ENTRAUNES	Merc Ht Var	2	Loup
26/12/2011	C	46	BORELLI	ONCFS		ST ETIENNE DE TI	Merc Hte Tinée	Chamoi	Loup
26/12/2011	T	69	BORELLI	ONCFS		ST ETIENNE DE TI	Merc Hte Tinée	6	Loup
27/12/2011	F	263	BORELLI	ONCFS		ST ETIENNE DE TI	Merc Hte Tinée		Loup
27/12/2011	F	266	BORELLI	ONCFS		ST ETIENNE DE TI	Merc Hte Tinée		Loup
27/12/2011	F	264	BORELLI	ONCFS		ST ETIENNE DE TI	Merc Hte Tinée		Loup
27/12/2011	F	265	BORELLI	ONCFS		ST ETIENNE DE TI	Merc Hte Tinée		Loup
28/12/2011	F	269	TORDJMAN	PN Mercantour		BELVEDERE	Merc Vésubie-Roya		Loup
28/12/2011	F	275	MARTIN-DHER	PN Mercantour		ENTRAUNES	Merc Ht Var		Loup
28/12/2011	F	250	ICARDO	PN Mercantour	Combeaud PNM	TENDE	Merc Vésubie-Roya		Loup
28/12/2011	F	272	TORDJMAN	PN Mercantour		BELVEDERE	Merc Vésubie-Roya		Loup
28/12/2011	F	271	TORDJMAN	PN Mercantour		BELVEDERE	Merc Vésubie-Roya		Loup
28/12/2011	T	75	MARTIN-DHER	PN Mercantour		ENTRAUNES	Merc Ht Var	2	Loup
28/12/2011	F	268	TORDJMAN	PN Mercantour		BELVEDERE	Merc Vésubie-Roya		Loup

28/12/2011	F	267	TORDJMAN	PN Mercantour		BELVEDERE	Merc Vésubie-Roya		Loup
28/12/2011	F	274	MARTIN-DHER	PN Mercantour		ENTRAUNES	Merc Ht Var		Loup
28/12/2011	F	270	TORDJMAN	PN Mercantour		BELVEDERE	Merc Vésubie-Roya		Loup
29/12/2011	F	276	TURPAUD	PN Mercantour	Bonnet PNM	ST ETIENNE DE TI	Merc Hte Tinée		Loup
29/12/2011	V	30	MANDINE	PN Mercantour		ROUBION	Merc Moy Tinée	1	Loup
29/12/2011	C	47	BONNET	PN Mercantour		ST ETIENNE DE TI	Merc Hte Tinée	Chamoi	Loup
29/12/2011	T	76	BONNET	PN Mercantour		ST ETIENNE DE TI	Merc Hte Tinée	4	Loup
29/12/2011	F	277	TURPAUD	PN Mercantour	Bonnet PNM	ST ETIENNE DE TI	Merc Hte Tinée		Loup
29/12/2011	F	278	BONNET	PN Mercantour	Turpaud PNM	ST ETIENNE DE TI	Merc Hte Tinée		Loup
29/12/2011	F	273	ARCHIMBAUD	PN Mercantour		ST MARTIN VESUBI	Merc Vésubie-Roya		Loup
30/12/2011	T	77	MILLISCHER	PN Mercantour		ST ETIENNE DE TI	Merc Hte Tinée	4	Loup
30/12/2011	C	48	MILLISCHER	PN Mercantour		ST ETIENNE DE TI	Merc Hte Tinée	Chamoi	Loup

Date	Type	N°ordre	Nom	Organisme	Commune	Session	G_sp	Sexe
------	------	---------	-----	-----------	---------	---------	------	------

N°Dpt : 01

Date	Type	N°ordre	Nom	Organisme	Commune	Session	G_sp	Sexe
31/08/2011	D	001	POULY	ONCFS	CHATILLON EN MICH	05/09/2011	CHIEN	

N°Dpt : 04

Date	Type	N°ordre	Nom	Organisme	Commune	Session	G_sp	Sexe
14/10/2008	F	083	LIBORIO	PN Mercantour	LARCHE	15/07/2011	Canis lupus	F
02/12/2008	F	090	BRETON	PN Mercantour	ST PAUL	15/07/2011	Canis lupus	F
12/01/2009	F	007	JOULOT	PN Mercantour	MEYRONNES	15/07/2011	Canis lupus	M
14/01/2009	F	008	ARSAC	PN Vanoise	MELAN	15/07/2011	Canis lupus	M
16/03/2009	F	014	CHARTRAIN	ONCFS	ST PAUL	15/07/2011	Canis lupus	M
16/03/2009	F	015	CHARTRAIN	ONCFS	ST PAUL	15/07/2011	Canis lupus	NI
18/03/2009	F	019	BRETON	PN Mercantour	ST PAUL	15/07/2011	Canis lupus	NI
21/03/2009	F	021	CHARTRAIN	ONCFS	ST PAUL	15/07/2011	Canis lupus	NI
01/04/2009	F	041	JOULOT	PN Mercantour	LA CONDAMINE CHA	15/07/2011	Canis lupus	F
13/04/2009	F	032	CLAUDON	ONCFS	COLMARS	15/07/2011	Canis lupus	NI
04/05/2009	F	042	BRETON	PN Mercantour	UVERNET FOURS	15/07/2011	Canis lupus	NI
04/05/2009	F	043	BRETON	PN Mercantour	UVERNET FOURS	15/07/2011	Canis lupus	NI
09/05/2009	F	048	GRATRAUD	Gendarmerie	LA CONDAMINE CHA	15/07/2011	Canis lupus	M
12/05/2009	F	034	CARRIAT	CRAVE	MEYRONNES	15/07/2011	Canis lupus	NI
12/05/2009	F	035	CARRIAT	CRAVE	MEOLANS	15/07/2011	Canis lupus	NI
23/07/2009	F	055	TARIN	ONCFS	BEAUVEZER	15/07/2011	Impossible	
10/09/2009	F	058	VISSOUZE	ONCFS	BEAUJEU	15/07/2011	Vulpes vulpes	
23/09/2009	F	060	RIEZ	ONF	BAYONS	15/07/2011	Impossible	
07/10/2009	F	062	LIBORIO	PN Mercantour	UVERNET FOURS	15/07/2011	Canis lupus	NI
10/10/2009	F	082	LEONARD	ONCFS	ST GENIEZ	15/07/2011	Canis lupus	NI
10/10/2009	f	085	CLAUDON	ONCFS	COLMARS	15/07/2011	Impossible	
10/10/2009	F	086	CLAUDON	ONCFS	COLMARS	15/07/2011	Canis lupus	NI
10/10/2009	F	087	CLAUDON	ONCFS	COLMARS	15/07/2011	Canis lupus	M
10/10/2009	F	088	CLAUDON	ONCFS	COLMARS	15/07/2011	Canis lupus	NI
10/10/2009	F	089	CLAUDON	ONCFS	COLMARS	15/07/2011	Canis lupus	NI
10/10/2009	F	090	CLAUDON	ONCFS	COLMARS	15/07/2011	Canis lupus	F
10/10/2009	F	091	CLAUDON	ONCFS	COLMARS	15/07/2011	Canis lupus	M
10/10/2009	F	092	CLAUDON	ONCFS	COLMARS	15/07/2011	Canis lupus	NI
10/10/2009	F	094	CLAUDON	ONCFS	COLMARS	15/07/2011	Impossible	
01/12/2009	F	063	BRETON	PN Mercantour	ST PAUL	15/07/2011	Canis lupus	NI
01/12/2009	F	064	CHARTRAIN	ONCFS	ST PAUL	15/07/2011	Canis lupus	M
07/12/2009	F	069	BOUFFIER	ONF	BAYONS	15/07/2011	Canis lupus	F
10/12/2009	F	072	GIRARDON	Accompagnateur en	COLMARS	15/07/2011	Canis lupus	M
10/12/2009	F	073	GIRARDON	Accompagnateur en	COLMARS	15/07/2011	Canis lupus	F
10/12/2009	F	075	GIRARDON	Accompagnateur en	COLMARS	15/07/2011	Canis lupus	F
11/12/2009	F	077	JOULOT	PN Mercantour	ST PAUL	15/07/2011	Canis lupus	NI
31/12/2009	F	078	YONNET	ONF	BARLES	15/07/2011	Canis lupus	NI
05/01/2010	F	014	LEONARD	ONCFS	ST GENIEZ	15/07/2011	Canis lupus	M
28/01/2010	F	005	GIRARDON	Accompagnateur en	COLMARS	15/07/2011	Canis lupus	F
04/02/2010	F	007	LOMBARD	PN Mercantour	MEYRONNES	15/07/2011	Canis familiaris	
15/02/2010	F	009	BRETON	PN Mercantour	ST PAUL	15/07/2011	Canis lupus	M
22/02/2010	F	010	BRETON	PN Mercantour	ST PAUL	15/07/2011	Canis lupus	NI
15/04/2010	F	079	REBATTU	PN Mercantour	LARCHE	10/09/2011	Canis lupus	M
17/04/2010	F	027	CLAUDON	ONCFS	COLMARS	15/07/2011	Canis lupus	F
17/04/2010	F	028	CLAUDON	ONCFS	COLMARS	15/07/2011	Canis lupus	F
11/05/2010	F	033	BRETON	PN Mercantour	UVERNET FOURS	10/09/2011	Vulpes vulpes	

<i>Date</i>	<i>Type</i>	<i>N°ordre</i>	<i>Nom</i>	<i>Organisme</i>	<i>Commune</i>	<i>Session</i>	<i>G_sp</i>	<i>Sexe</i>
11/05/2010	F	080	BRETON	PN Mercantour	UVERNET FOURS	10/09/2011	Canis lupus	NI
15/05/2010	F	081	REBATTU	PN Mercantour	LARCHE	10/09/2011	Canis lupus	NI
16/05/2010	F	035	FAURE	CRAVE	HAUTES DUVES	15/07/2011	Canis lupus	NI
25/05/2010	F	039	BRETON	PN Mercantour	JAUSIERS	10/09/2011	Canis lupus	NI
01/06/2010	F	077	VAN OYE	ONF	VOLONNE	10/09/2011	Canis lupus	M
09/06/2010	F	041	REBATTU	PN Mercantour	JAUSIERS	10/09/2011	Canis lupus	
10/06/2010	F	042	FOUGERAY	PN Ecrins	COLMARS	15/07/2011	Canis lupus	NI
13/06/2010	F	043	BRETON	PN Mercantour	ST PAUL	10/09/2011	Canis lupus	M
12/07/2010	F	045	BRETON	PN Mercantour	JAUSIERS	10/09/2011	Canis lupus	F
10/08/2010	F	053	REZER	FERUS	ST ANDRE LES ALPES	10/09/2011	Canis familiari	
20/08/2010	F	070	MELLETON	ONCFS	ST ANDRE LES ALPES	10/09/2011	Canis familiari	
09/09/2010	F	056	TARIN	ONCFS	THORAME BASSE	10/09/2011	Canis familiari	
02/10/2010	F	063	TARIN	ONCFS	LA CONDAMINE CHA	10/09/2011	Canis lupus	M
02/12/2010	F	073	BRETON	PN Mercantour	ST PAUL	10/09/2011	Canis lupus	F
03/12/2010	F	078	BRETON	PN Mercantour	LARCHE	10/09/2011	Canis familiari	
12/01/2011	F	002	REBATTU	PN Mercantour	LA CONDAMINE CHA	10/09/2011	Canis lupus	M
12/01/2011	F	003	LIBORIO	PN Mercantour	LA CONDAMINE CHA	10/09/2011	Canis lupus	NI
12/01/2011	F	004	LIBORIO	PN Mercantour	LA CONDAMINE CHA	10/09/2011	Canis lupus	NI
24/01/2011	F	007	JOULOT	PN Mercantour	MEYRONNES	10/09/2011	Canis familiari	
31/01/2011	F	030	LOMBARD	PN Mercantour	MEYRONNES	10/09/2011	Canis familiari	
07/02/2011	F	016	ARNAUD	ONCFS	ST PAUL	10/09/2011	Canis lupus	NI
07/02/2011	F	017	ARNAUD	ONCFS	ST PAUL	10/09/2011	Canis lupus	M
11/02/2011	F	046	GIRARDON	Accompagnateur en	UVERNET FOURS	10/09/2011	Canis lupus	F
11/02/2011	F	047	GIRARDON	Accompagnateur en	UVERNET FOURS	10/09/2011	Canis lupus	F
11/02/2011	F	048	GIRARDON	Accompagnateur en	UVERNET FOURS	10/09/2011	Canis lupus	M
21/03/2011	F	018	ARNAUD	ONCFS	JAUSIERS	10/09/2011	Canis lupus	F
31/03/2011	F	010	CLAUDON	ONCFS	COLMARS	10/09/2011	Canis lupus	M
12/04/2011	F	029	LIBORIO	PN Mercantour	UVERNET FOURS	10/09/2011	Canis lupus	M
12/04/2011	F	031	LIBORIO	PN Mercantour	UVERNET FOURS	10/09/2011	Canis lupus	F
14/04/2011	F	020	CHAVY	PNR Verdon	LA PALUD SUR VERD	10/09/2011	Vulpes vulpes	
14/04/2011	F	022	FERRY	Particulier	VILLARS COLMARS	10/09/2011	Canis lupus	F
25/04/2011	F	019	VISSOUZE	ONCFS	THOARD	10/09/2011	Impossible	
16/05/2011	F	025	BRETON	PN Mercantour	ST PAUL	10/09/2011	Canis lupus	F
16/05/2011	F	026	BARBIER	ONF	ALLOS	10/09/2011	Canis lupus	M
28/05/2011	F	027	TARIN	ONCFS	LA ROCHEGIRON	10/09/2011	Canis lupus	M
17/06/2011	F	032	ARNAUD	ONCFS	JAUSIERS	10/09/2011	Canis familiari	
22/06/2011	F	038	MELLETON	ONCFS	LAMBRUISSE	10/09/2011	Canis lupus	M
05/07/2011	F	045	LAVAUD	ONF	LE CASTELLARD MEL	10/09/2011	Canis lupus	NI
16/07/2011	F	033	VISSOUZE	ONCFS	MEOLANS REVEL	10/09/2011	Canis lupus	F
19/07/2011	F	034	BRETON	PN Mercantour	LARCHE	10/09/2011	Canis lupus	M
20/07/2011	F	040	ARNAUD	ONCFS	MEOLANS REVEL	10/09/2011	Canis lupus	F
25/07/2011	F	049	LAVAUD	ONF	AUTHON	10/09/2011	Canis lupus	NI
06/08/2011	F	036	LOMBARD	PN Mercantour	UVERNET FOURS	10/09/2011	Canis lupus	M
06/08/2011	F	043	ARNAUD	ONCFS	MEOLANS REVEL	10/09/2011	Canis lupus	F
17/08/2011	F	052	VISSOUZE	ONCFS	PRADS HAUTE BLEO	10/09/2011	Canis lupus	F
17/08/2011	F	053	VISSOUZE	ONCFS	PRADS HAUTE BLEO	10/09/2011	Canis lupus	F
17/08/2011	F	054	VISSOUZE	ONCFS	PRADS HAUTE BLEO	10/09/2011	Canis lupus	M
21/08/2011	F	035	LIBORIO	PN Mercantour	LARCHE	10/09/2011	Canis familiari	
20/09/2011	D	002	ROUX	ONCFS	THORAME BASSE	10/10/2011	Canis lupus	F
01/10/2011	D	003	DURBEC	ONCFS	PRADS HAUTE BLEO	10/10/2011	Canis lupus	F

N°Dpt : 05

<i>Date</i>	<i>Type</i>	<i>N°ordre</i>	<i>Nom</i>	<i>Organisme</i>	<i>Commune</i>	<i>Session</i>	<i>G_sp</i>	<i>Sexe</i>
14/01/2009	F	005	WURSTEISEN	PNR Queyras	ABRIES	15/07/2011	Canis lupus	NI
15/01/2009	F	006	WURSTEISEN	PNR Queyras	ABRIES	15/07/2011	Vulpes vulpes	
15/01/2009	F	007	PAULET	PNR Queyras	CHATEAU VILLE VIEI	15/07/2011	Canis lupus	M
29/01/2009	F	009	PAULET	PNR Queyras	GUILLESTRE	15/07/2011	Canis lupus	NI

Date	Type	N°ordre	Nom	Organisme	Commune	Session	G_sp	Sexe
20/02/2009	F	015	WURSTEISEN	PNR Queyras	ABRIES	15/07/2011	Canis familiaris	
15/05/2010	F	037	BAÏSSET	PN Ecrins	VALLOUISE	15/07/2011	Canis lupus	M
05/06/2011	F	070	TANGIS	Accompagnateur en	ST DISDIER	10/09/2011	Canis familiaris	
06/06/2011	F	071	ROSSI	ONCFS	ST JULIEN EN BEAUC	10/09/2011	Canis lupus	NI
13/08/2011	D	002	SERRES	ONCFS	ST ETIENNE EN DEVO	10/09/2011	Canis lupus	NI
20/08/2011	F	072	THILLET	ONCFS	VAL DES PRES	10/09/2011	Canis lupus	NI
20/08/2011	F	073	THILLET	ONCFS	NEVACHE	10/09/2011	Canis lupus	M
26/09/2011	D	003	CARTET	ONCFS	LA CLUSE	10/10/2011	Canis lupus	F

N°Dpt : 06

Date	Type	N°ordre	Nom	Organisme	Commune	Session	G_sp	Sexe
20/09/2011	D	002	BERNARD	ONCFS	BELVEDERE	10/10/2011	Canis lupus	F

N°Dpt : 25

Date	Type	N°ordre	Nom	Organisme	Commune	Session	G_sp	Sexe
07/08/2011	F	003	REGAZZONI	ONCFS	CHAPELLE-D'HUIN	10/10/2011	Vulpes vulpes	
22/08/2011	F	002	GUINCHARD	ONCFS	CHAPELLE-D'HUIN	10/10/2011	Canis lupus	NI
27/08/2011	P	001	GUINCHARD	ONCFS	CHAPELLE-D'HUIN	10/10/2011	Canis lupus	NI

N°Dpt : 26

Date	Type	N°ordre	Nom	Organisme	Commune	Session	G_sp	Sexe
27/06/2011	U	009	BRIAUDET	ONCFS	LA ROCHE SUR LE B	10/09/2011	Canis familiaris	
03/08/2011	D	001	LESAGE	ONCFS	COMBOVIN	10/09/2011	Canis lupus	M

N°Dpt : 30

Date	Type	N°ordre	Nom	Organisme	Commune	Session	G_sp	Sexe
02/02/2011	F	001	DUCHAMP	ONCFS	DOURBIES	10/09/2011	Vulpes vulpes	
02/02/2011	F	002	DUCHAMP	ONCFS	DOURBIES	10/09/2011	Canis familiaris	

N°Dpt : 38

Date	Type	N°ordre	Nom	Organisme	Commune	Session	G_sp	Sexe
30/11/2010	U	001	BRIAUDET	ONCFS	LA CHAPELLE DU BA	15/07/2011	Canis lupus	F
30/11/2010	U	002	BRIAUDET	ONCFS	LA CHAPELLE DU BA	15/07/2011	Canis lupus	NI
30/11/2010	U	003	BRIAUDET	ONCFS	LA CHAPELLE DU BA	15/07/2011	Canis lupus	M
30/11/2010	U	004	BRIAUDET	ONCFS	LA CHAPELLE DU BA	15/07/2011	Canis lupus	M
30/11/2010	U	005	BRIAUDET	ONCFS	LA CHAPELLE DU BA	15/07/2011	Impossible	
29/01/2011	F	002	BOUCHET-VIRETTE	ONCFS	LA CHAPELLE DU BA	15/07/2011	Canis lupus	M
13/02/2011	F	023	RE	Particulier	ST GERVAIS	10/09/2011	Vulpes vulpes	
07/03/2011	F	003	BOUCHET-VIRETTE	ONCFS	LA CHAPELLE DU BA	15/07/2011	Canis lupus	NI
07/03/2011	F	004	BOUCHET-VIRETTE	ONCFS	LA CHAPELLE DU BA	15/07/2011	Canis lupus	F
07/03/2011	U	004	CHABOT	ONCFS	LA CHAPELLE DU BA	15/07/2011	Canis lupus	F
07/03/2011	U	005	CHABOT	ONCFS	LA CHAPELLE DU BA	15/07/2011	Canis lupus	F
12/03/2011	F	024	RE	Particulier	LA RIVIERE	10/09/2011	Vulpes vulpes	
14/03/2011	F	007	BOUCHET-VIRETTE	ONCFS	LA CHAPELLE DU BA	15/07/2011	Canis lupus	M
14/03/2011	F	008	BOUCHET-VIRETTE	ONCFS	LA CHAPELLE DU BA	15/07/2011	Canis lupus	M
22/03/2011	F	009	BOUCHET-VIRETTE	ONCFS	LA CHAPELLE DU BA	15/07/2011	Canis lupus	F
23/03/2011	F	010	BOUCHET-VIRETTE	ONCFS	LA CHAPELLE DU BA	15/07/2011	Canis lupus	M
23/03/2011	F	011	BOUCHET-VIRETTE	ONCFS	LA CHAPELLE DU BA	15/07/2011	Impossible	
23/03/2011	F	012	BOUCHET-VIRETTE	ONCFS	LA CHAPELLE DU BA	15/07/2011	Canis lupus	M
23/03/2011	F	013	BOUCHET-VIRETTE	ONCFS	LA CHAPELLE DU BA	15/07/2011	Canis lupus	F
03/04/2011	F	014	BOUCHET-VIRETTE	ONCFS	LA CHAPELLE DU BA	15/07/2011	Canis lupus	M
03/04/2011	F	015	BOUCHET-VIRETTE	ONCFS	LA CHAPELLE DU BA	15/07/2011	Canis lupus	M
26/04/2011	F	020	PATROUILLER	ONCFS	LANS EN VERCORS	15/07/2011	Canis lupus	M
01/05/2011	F	021	BOUCHET-VIRETTE	ONCFS	LA CHAPELLE DU BA	15/07/2011	Canis lupus	F
09/05/2011	F	022	BOUCHET-VIRETTE	ONCFS	LA CHAPELLE DU BA	15/07/2011	Impossible	

Date	Type	N°ordre	Nom	Organisme	Commune	Session	G_sp	Sexe
06/06/2011	F	025	RE	Particulier	ST GERVAIS	10/09/2011	Vulpes vulpes	
09/06/2011	F	026	BEGON	ONCFS	VAUJANY	15/07/2011	Canis lupus	NI
11/08/2011	F	029	BLANC	ONCFS	ALLEMOND	10/09/2011	Canis lupus	M
13/08/2011	F	027	BRIAUDET	ONCFS	ALLEMOND	10/09/2011	Canis lupus	F
13/08/2011	F	028	BRIAUDET	ONCFS	ALLEMOND	10/09/2011	Canis lupus	NI

N°Dpt : 39

Date	Type	N°ordre	Nom	Organisme	Commune	Session	G_sp	Sexe
20/03/2011	F	001	CHESNAIS	ONCFS	FONCINE LE HAUT	15/07/2011	Canis familiari	

N°Dpt : 42

Date	Type	N°ordre	Nom	Organisme	Commune	Session	G_sp	Sexe
15/06/2011	P	001	BONHOMME	ONCFS	COLOMBIER	25/06/2011	SANGLIER	

N°Dpt : 48

Date	Type	N°ordre	Nom	Organisme	Commune	Session	G_sp	Sexe
26/05/2011	F	002	GIRAL	ONCFS	PONT-DE-MONTVERT	15/07/2011	Vulpes vulpes	
21/06/2011	F	003	GIRAL	ONCFS	CHADENET	15/07/2011	Vulpes vulpes	
03/07/2011	F	004	BUISSON	ONCFS	SAINT-MAURICE-DE-	15/07/2011	Canis familiari	
20/08/2011	F	005	CARRIERE	ONCFS	MAS-D'ORCIERES	10/09/2011	BLAIREAU	
29/08/2011	F	006	GIRAL	ONCFS	SAINT-ETIENNE-DU-V	10/09/2011	Impossible	

N°Dpt : 66

Date	Type	N°ordre	Nom	Organisme	Commune	Session	G_sp	Sexe
23/08/2011	F	004	BERJOUAN	ONCFS	ANGOUSTRINE VILLE	10/09/2011	Canis familiari	
30/08/2011	F	003	ARASA	FRNC	MANTET	10/09/2011	Canis lupus	NI

N°Dpt : 73

Date	Type	N°ordre	Nom	Organisme	Commune	Session	G_sp	Sexe
21/04/2010	F	004	DALLACOSTA	ONCFS	FONTCOUVERTE LA	15/07/2011	Canis lupus	M
25/11/2010	U	015	VIARD-CRETAT	ONF	ST PIERRE DE BELLE	15/07/2011	Canis lupus	NI
18/01/2011	U	004	VIARD-CRETAT	ONF	ST PIERRE DE BELLE	15/07/2011	Canis familiari	
05/04/2011	F	009	BOUCHET-VIRETTE	ONCFS	ARVILLARD	15/07/2011	Canis lupus	M
25/06/2011	F	013	BRIAUDET	ONCFS	ST COLOMBAN DES V	13/07/2011	CHIEN	

N°Dpt : 74

Date	Type	N°ordre	Nom	Organisme	Commune	Session	G_sp	Sexe
21/11/2010	F	012	BORELLI	ONCFS	THORENS GLIERES	15/07/2011	Canis lupus	NI
30/11/2010	F	011	ARVIN-BEROD	ONCFS	LE PETIT BORNAND L	15/07/2011	Canis lupus	F
30/11/2010	U	001	ARVIN-BEROD	ONCFS	LE PETIT BORNAND L	15/07/2011	Canis lupus	M
30/11/2010	U	002	ARVIN-BEROD	ONCFS	LE PETIT BORNAND L	15/07/2011	Canis lupus	M
30/11/2010	U	003	ARVIN-BEROD	ONCFS	LE PETIT BORNAND L	15/07/2011	Canis lupus	NI
31/12/2010	F	013	DÜRR	Particulier	LE PETIT BORNAND L	15/07/2011	Canis lupus	F
25/01/2011	F	020	RASSAT	ONCFS	THORENS GLIERES	15/07/2011	Vulpes vulpes	
03/02/2011	F	003	DECOURCELLE	ONCFS	THORENS GLIERES	15/07/2011	Canis lupus	NI
03/02/2011	F	004	DECOURCELLE	ONCFS	THORENS GLIERES	15/07/2011	Canis lupus	M
03/02/2011	F	005	DECOURCELLE	ONCFS	THORENS GLIERES	15/07/2011	Canis lupus	F
04/02/2011	F	006	SCHILLING	FNE	THORENS GLIERES	15/07/2011	Vulpes vulpes	
04/02/2011	U	001	SCHILLING	FNE	THORENS GLIERES	15/07/2011	Canis familiari	
25/02/2011	F	007	ANSELME MARTIN	ONCFS	DINGY ST CLAIR	15/07/2011	Canis familiari	
25/02/2011	F	008	ANSELME MARTIN	ONCFS	DINGY ST CLAIR	15/07/2011	Canis lupus	NI
25/02/2011	U	002	ANSELME MARTIN	ONCFS	DINGY ST CLAIR	15/07/2011	Impossible	
25/02/2011	U	003	ANSELME MARTIN	ONCFS	DINGY ST CLAIR	15/07/2011	Canis lupus	M
31/03/2011	F	013	BRIAUDET	ONCFS	THORENS GLIERES	15/07/2011	Vulpes vulpes	

Date	Type	N°ordre	Nom	Organisme	Commune	Session	G_sp	Sexe
31/03/2011	F	014	NARDIN	Particulier	THORENS GLIERES	15/07/2011	Impossible	
31/03/2011	F	016	ANSELME MARTIN	ONCFS	DINGY ST CLAIR	15/07/2011	Canis lupus	M
31/03/2011	F	017	RASSAT	ONCFS	THORENS GLIERES	15/07/2011	Vulpes vulpes	
31/03/2011	F	018	RASSAT	ONCFS	THORENS GLIERES	15/07/2011	Canis lupus	NI
30/05/2011	F	023	SCHILLING	FNE	BEAUMONT	10/09/2011	Canis lupus	NI

N°Dpt : 83

Date	Type	N°ordre	Nom	Organisme	Commune	Session	G_sp	Sexe
07/10/2009	F	030	MATHIEU	ONCFS	MONS	15/07/2011	Vulpes vulpes	
10/11/2009	F	044	PULLINO	ONCFS	SEILLANS	15/07/2011	Canis familiaris	
24/11/2009	F	045	PULLINO	ONCFS	SEILLANS	15/07/2011	Canis familiaris	
17/12/2009	F	046	ROUX	ONCFS	AIGUINES	15/07/2011	Canis familiaris	
03/02/2010	F	001	PULLINO	ONCFS	CHATEAUVIEUX	15/07/2011	Canis familiaris	
04/03/2010	F	002	GAYRAUD	ONCFS	TRIGANCE	15/07/2011	Impossible	
16/03/2010	F	003	PULLINO	ONCFS	COMPS SUR ARTUBY	15/07/2011	Impossible	
16/03/2010	F	004	PULLINO	ONCFS	COMPS SUR ARTUBY	15/07/2011	Canis lupus	NI
27/03/2010	F	005	GAYRAUD	ONCFS	AIGUINES	15/07/2011	Canis lupus	F
28/03/2010	F	008	LAMARCHE	ONCFS	MONS	15/07/2011	Vulpes vulpes	
14/04/2010	F	009	GAYRAUD	ONCFS	LE CANNET DES MAU	15/07/2011	Canis familiaris	
15/04/2010	F	011	PULLINO	ONCFS	MONS	15/07/2011	Canis familiaris	
23/04/2010	F	013	GAYRAUD	ONCFS	VERIGNON	15/07/2011	Canis familiaris	
10/06/2010	F	014	PULLINO	ONCFS	TRIGANCE	15/07/2011	Canis familiaris	
23/06/2010	F	026	PULLINO	ONCFS	SEILLANS	15/07/2011	Canis lupus	F
26/06/2010	F	015	GAYRAUD	ONCFS	BARGEMON	15/07/2011	Canis lupus	F
06/07/2010	F	016	PULLINO	ONCFS	AIGUINES	15/07/2011	Canis lupus	F
21/07/2010	F	020	PULLINO	ONCFS	AIGUINES	15/07/2011	Canis lupus	F
22/07/2010	F	021	PULLINO	ONCFS	AIGUINES	15/07/2011	Impossible	
22/07/2010	F	022	PULLINO	ONCFS	AIGUINES	15/07/2011	Canis familiaris	
23/07/2010	F	023	PULLINO	ONCFS	AIGUINES	15/07/2011	Canis familiaris	
04/08/2010	F	027	PULLINO	ONCFS	AIGUINES	15/07/2011	Canis familiaris	
02/09/2010	F	028	PULLINO	ONCFS	AIGUINES	15/07/2011	Canis lupus	F
05/01/2011	F	001	PULLINO	ONCFS	SEILLANS	10/09/2011	Canis familiaris	
06/01/2011	F	002	PULLINO	ONCFS	AIGUINES	10/09/2011	Canis lupus	F
31/01/2011	F	008	GAYRAUD	ONCFS	SEILLANS	10/09/2011	Canis lupus	NI
07/02/2011	F	009	GAYRAUD	ONCFS	CHATEAUDOUBLE	10/09/2011	Canis familiaris	
21/03/2011	F	004	PULLINO	ONCFS	SEILLANS	10/09/2011	Canis lupus	NI

N°Dpt : 88

Date	Type	N°ordre	Nom	Organisme	Commune	Session	G_sp	Sexe
29/07/2011	F	003	LAURENT	ONCFS	XONRUPT-LONGEME	10/09/2011	Vulpes vulpes	

N°Dpt 06

<i>Date</i>	<i>Type</i>	<i>N°Ordre</i>	<i>Nom</i>	<i>Organisme</i>	<i>Commune</i>	<i>Session</i>	<i>G_sp</i>	<i>Sexe</i>
09/01/2008	F	1	ROSSI	PN Mercantour	TENDE	15/07/2011	Canis lupus	M
23/01/2008	F	26	MILLISCHER	PN Mercantour	VALDEBLORE	15/07/2011	Canis lupus	M
31/01/2008	F	43	MILLISCHER	PN Mercantour	ISOLA	15/07/2011	Canis familiaris	
31/01/2008	F	44	PIERINI	PN Mercantour	ROUBION	15/07/2011	Canis lupus	M
01/02/2008	F	29	MILLISCHER	PN Mercantour	VALDEBLORE	15/07/2011	Canis lupus	NI
01/02/2008	F	30	MILLISCHER	PN Mercantour	VALDEBLORE	15/07/2011	Canis lupus	F
01/02/2008	F	32	MILLISCHER	PN Mercantour	VALDEBLORE	15/07/2011	Canis lupus	F
03/02/2008	F	36	MILLISCHER	PN Mercantour	VALDEBLORE	15/07/2011	Canis lupus	M
06/02/2008	F	121	COULEE	ONCFS	ST ETIENNE DE	15/07/2011	Canis lupus	F
11/02/2008	F	37	GUIGO	PN Mercantour	ST MARTIN VES	15/07/2011	Canis lupus	M
12/02/2008	F	38	MILLISCHER	PN Mercantour	VALDEBLORE	15/07/2011	Canis lupus	F
12/02/2008	F	40	ARCHIMBAUD	PN Mercantour	BELVEDERE	15/07/2011	Canis lupus	F
13/02/2008	F	41	ORMÉA	PN Mercantour	ST MARTIN VES	15/07/2011	Canis lupus	F
17/02/2008	F	45	CARATTI	PN Mercantour	ST ETIENNE DE	15/07/2011	Canis lupus	M
21/02/2008	F	47	ARCHIMBAUD	PN Mercantour	VALDEBLORE	15/07/2011	Canis lupus	NI
21/02/2008	F	48	ARCHIMBAUD	PN Mercantour	VALDEBLORE	15/07/2011	Canis lupus	M
24/02/2008	F	49	ARCHIMBAUD	PN Mercantour	VALDEBLORE	15/07/2011	Canis lupus	F
24/02/2008	F	50	MILLISCHER	PN Mercantour	VALDEBLORE	15/07/2011	Canis lupus	F
24/02/2008	F	52	MILLISCHER	PN Mercantour	VALDEBLORE	15/07/2011	Canis lupus	M