





Comité de Pilotage  
Création d'une marque  
fromagère  
COL DU SOULOR  
2 JUILLET 2012

# Ordre du jour



- Historique de la démarche
- L'agriculture dans le Val d'azun
- La marque « Fromage du Val d'Azun – Pyrénées »





## Historique de la démarche

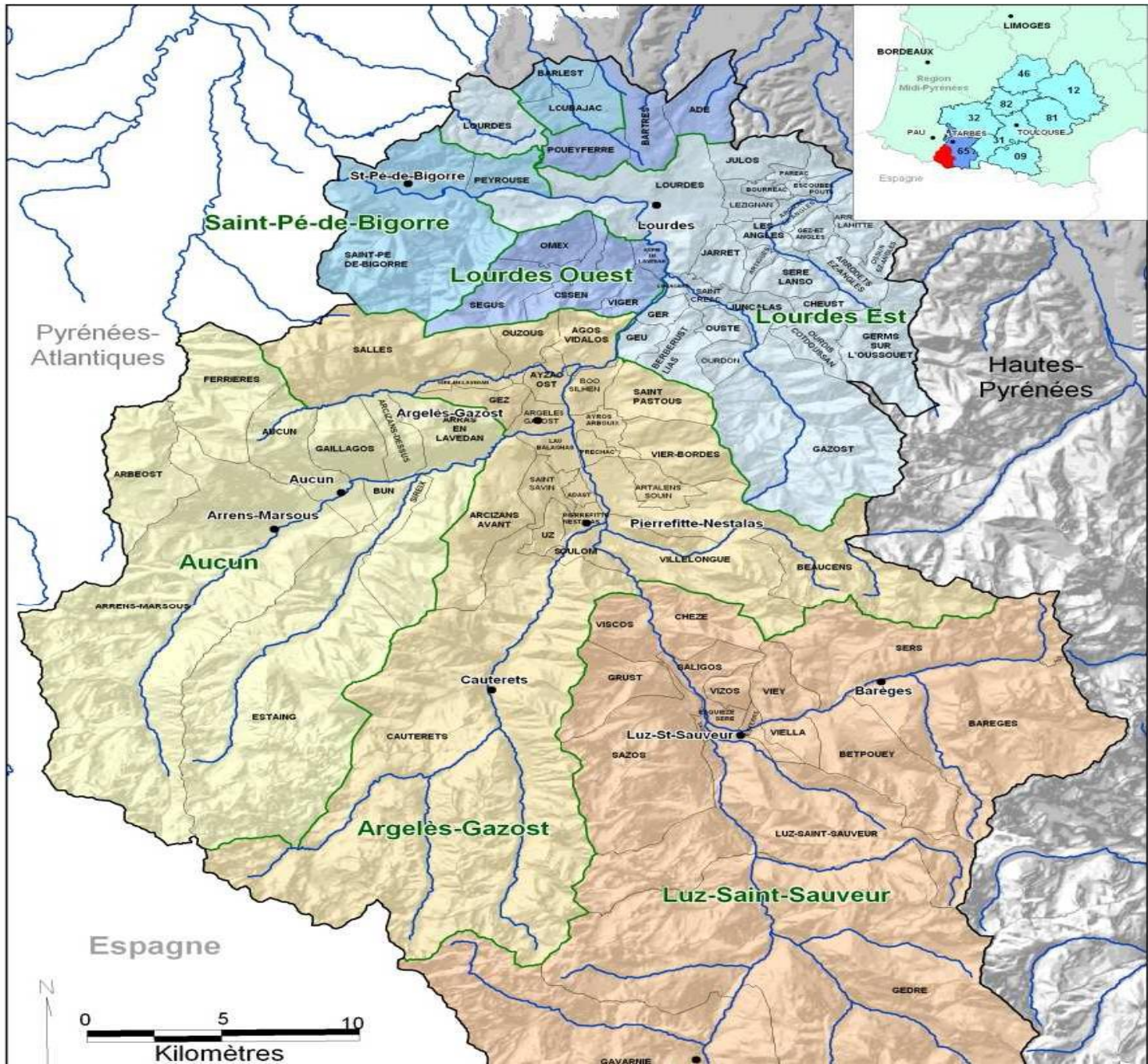
L'agriculture dans le Val d'azun

La marque « Fromage du Val d'Azun-Pyrénées »



- Création d'une coopérative et d'un magasin de producteur (1985-1992)
- Mises aux normes des salles de fabrication 1995-2000
- Formation qualifiante délocalisée à Arbéost 1999-2000
- Livret « Coté Ferme » 2006 et 2008
- Etude « secteur fromager du Val d'Azun » 2009
- Création d'une marque fromagère 2012

# Contexte administratif

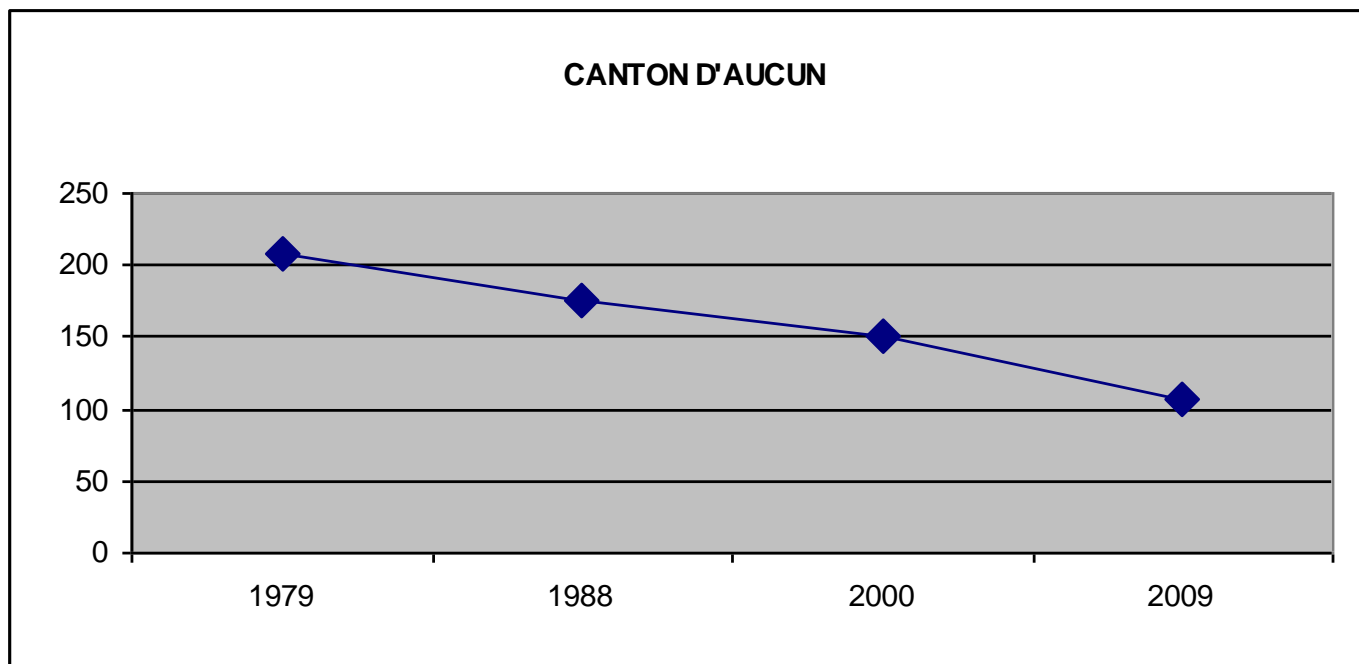




Historique de la démarche  
**L'agriculture dans le Val d'azun**  
La marque « Fromage du Val d'Azun-Pyrénées »



## Evolution du nombre d'exploitations depuis 1979



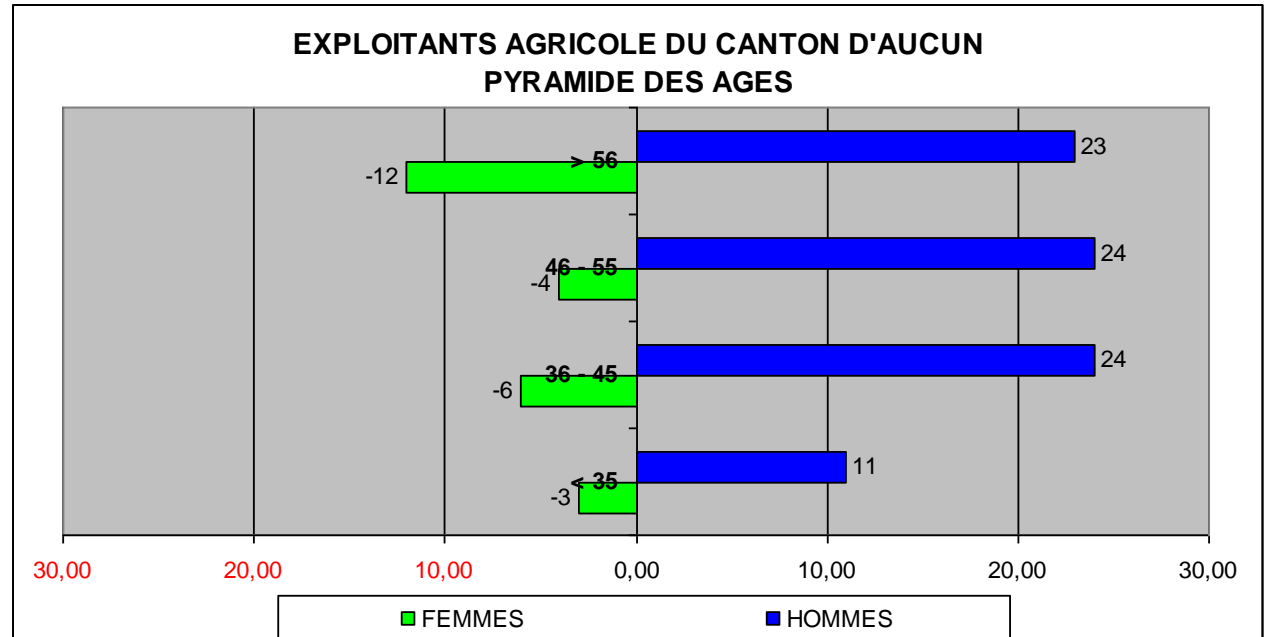
Une diminution forte et plus marquée que la conjoncture nationale :  
-23% au niveau national,  
-38% sur le canton.



Historique de la démarche  
**L'agriculture dans le Val d'azun**  
La marque « Fromage du Val d'Azun-Pyrénées »



# Les hommes



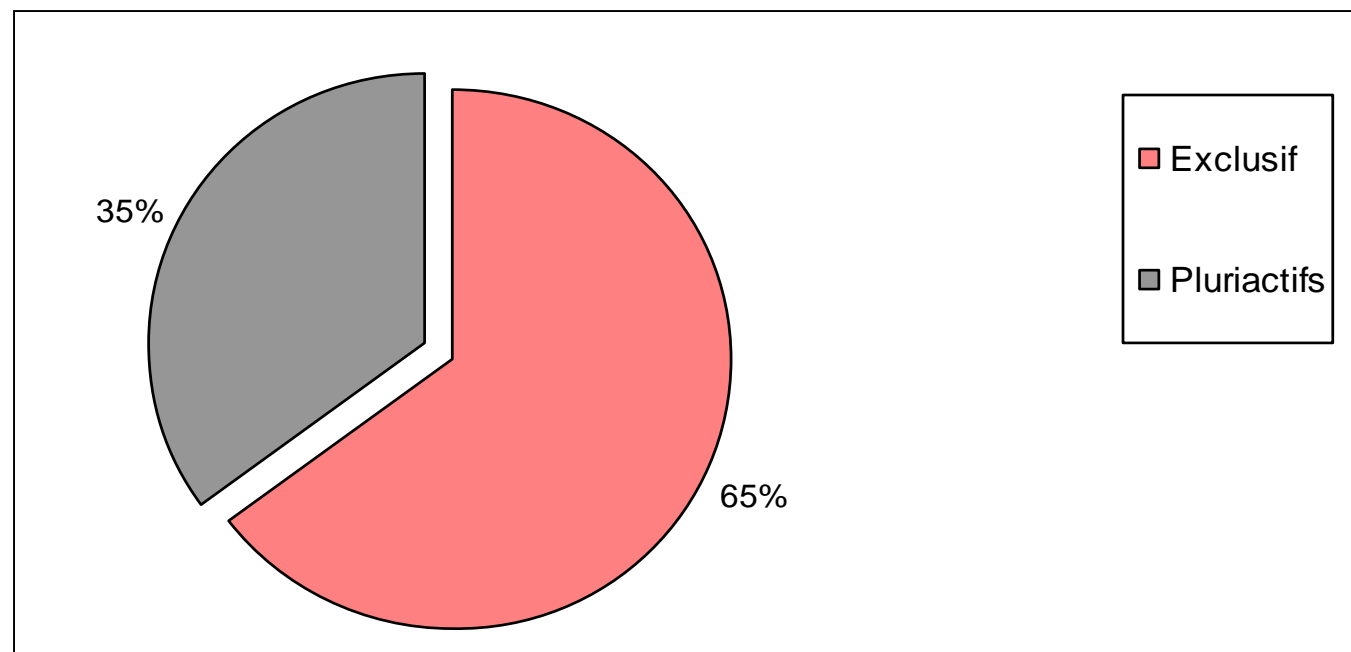
59 % des exploitants > 46 ans (17% sont retraités)  
41 % des exploitants ont moins de 45 ans  
14% de chefs d'exploitation < 35 ans  
24% des chefs d'exploitation sont des femmes



Historique de la démarche  
**L'agriculture dans le Val d'azun**  
La marque « Fromage du Val d'Azun-Pyrénées »



## Pluriactivité des exploitants sur le canton d'Aucun



- La majorité des exploitants le sont à titre exclusif.
- 35 % des exploitants sont pluriactifs contre 11 % de moyenne en France.

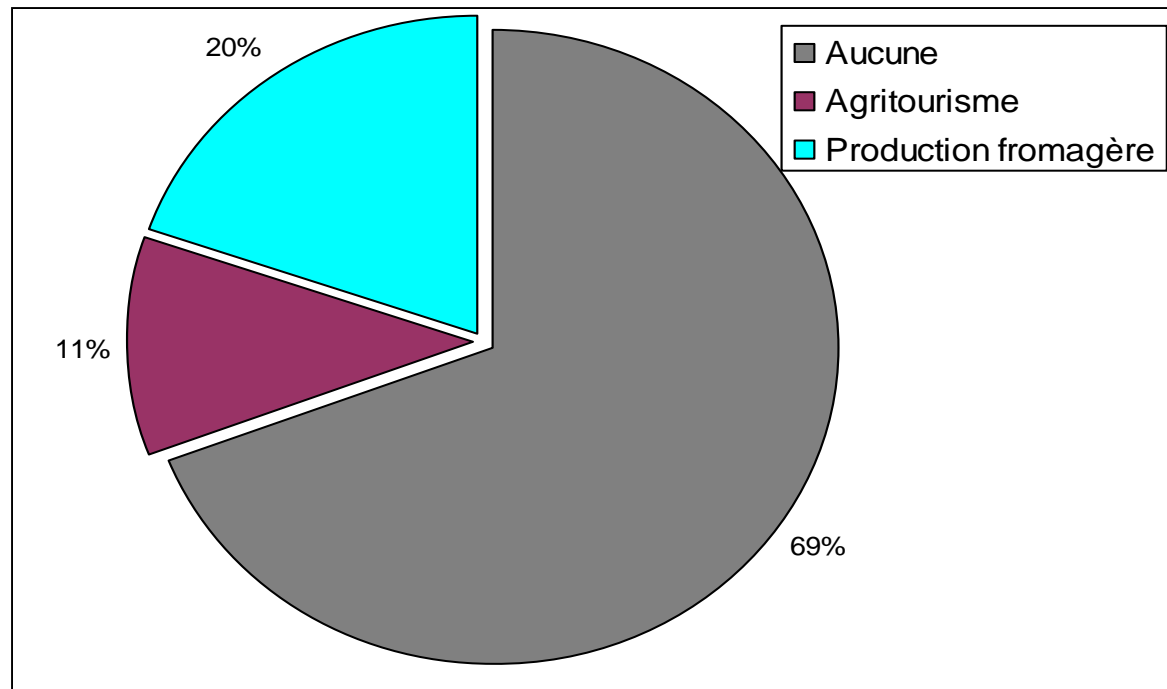




Historique de la démarche  
**L'agriculture dans le Val d'azun**  
La marque « Fromage du Val d'Azun-Pyrénées »



## Diversification des activités en nombre d'exploitation



33 exploitations diversifiées, pour la plupart en production fromagère (20%) et en agritourisme (11%).



Historique de la démarche  
L'agriculture dans le Val d'azun  
**La marque « Fromage du Val d'Azun-Pyrénées »**



- Validation des éleveurs 9 juin 2010
- Commission de formation ADEPFO 30 janvier 2011
- Formation du 15 mars au 4 octobre 2011 avec Emmanuelle ROUZET (ERF conseils) et Gérard SEGUIN (GSTS)



Historique de la démarche  
L'agriculture dans le Val d'azun  
**La marque « Fromage du Val d'Azun-Pyrénées »**



## LA FORMATION-ACTION :

- Diagnostic
- Elaboration du brief de la marque collective
- Création d'une charte pour les utilisateurs de la marque
- Aménagement des points de vente et de l'accueil du public
- Plan de communication
- Plan de financement

Historique de la démarche  
L'agriculture dans le Val d'azun  
**La marque « Fromage du Val d'Azun-Pyrénées »**



## Elaboration du brief de la marque:

*Cible la clientèle visées*

*Positionne les valeurs de la marque*

***Les valeurs :***

- Fromage fermiers des *Pyrénées*
- Val d'Azun
- Nature préservée
- Savoir-faire traditionnel spécifique

du territoire → « Fromage d'ICI »

**⇒ Fromage du Val d'Azun-Pyrénées**

Historique de la démarche  
L'agriculture dans le Val d'azun  
**La marque « Fromage du Val d'Azun-Pyrénées »**



## *Propriétaire de la marque collective*

→ Le GDA du canton d'AUCUN – section fromage.

→ La marque sera portée par le GDA – section fromage. Elle sera utilisée par les producteurs du Val d'Azun respectant le cahier des charges de la marque (voir charte)





Historique de la démarche  
L'agriculture dans le Val d'azun  
**La marque « Fromage du Val d'Azun-Pyrénées »**





Historique de la démarche  
L'agriculture dans le Val d'azun  
**La marque « Fromage du Val d'Azun-Pyrénées »**



Le marquage, une empreinte pour identifier les fromages

*Incrustation*





Historique de la démarche  
L'agriculture dans le Val d'azun  
**La marque « Fromage du Val d'Azun-Pyrénées »**



### 3. La charte

*Objectifs:*

- S'impliquer
- Adhérer
- Agir

Rédigée en 31 article, en 4 parties :

- réglementaire (acteurs, institutions...)
- technique (produit, production...)
- commercialisation (prix de vente, manifestation...)
- communication (image, respect du logo...)





Historique de la démarche  
L'agriculture dans le Val d'azun  
**La marque « Fromage du Val d'Azun-Pyrénées »**



- le siège de l'exploitation doit être dans le canton.
- Les élevages hors sol sont interdits.
- 70 % de la production issus de l'exploitation
- L'adhésion de l'association est décidé en bureau par un vote à la majorité des voix
- Un droit d'entrée est exigé
- Prix minimum imposé

Historique de la démarche  
L'agriculture dans le Val d'azun  
**La marque « Fromage du Val d'Azun-Pyrénées »**



## Aménagement des points de vente et de l'accueil du public

Diagnostic réalisé sur les exploitations:

- l'accueil est satisfaisant sur toutes les fermes.
- investissement à programmer sur 2012:
  - Signalétique avec le logo
  - Panneau de parking, panneau d'accès, indication dégustation-vente
  - information sur les horaires





Historique de la démarche  
L'agriculture dans le Val d'azun  
**La marque « Fromage du Val d'Azun-Pyrénées »**



## Nos partenaires

